

平成 17 年 度

# 佐 賀 県 立 図 書 館 年 報



**佐賀県立図書館**  
(平成18年6月発行)

# 佐賀県立図書館年報目次

## 第1 管 理

1 沿 革	1
2 規模及び施設	2
3 機構及び職員構成	4
4 佐賀県立図書館協議会	5
5 佐賀県公共図書館長会議等	6
6 職員研修等	6
7 広 報	7
8 特別整理	7
10 平成17年度決算額及び事業概要	8

## 第2 図書館利用の概要

1 図書館資料収集の概要	9
2 館内用図書利用の概要	13
3 館外普及事業の概要	16
4 相互貸借	17
5 身体障害者図書郵送サービス	17
6 インターネット予約・貸出サービス	17
7 遠隔地図書返却システム	17
8 相談調査(レファレンス)	18

## 第3 佐賀県近世資料編さん

1 佐賀県近世資料編さん委員及び執筆委員	19
2 編さん委員会及び執筆委員会開催状況	20
3 収録資料	20

## 第4 集会活動

1 郷土研究講座	21
2 古文書研究会	21
3 婦人読書会	21

## 第5 関係団体

1 佐賀県読書推進運動協議会	22
2 佐賀県公共図書館協議会	22
3 佐賀県親と子の読書会協議会	23
4 佐賀県読書グループ連絡協議会	23
5 県立図書館及び関係団体の主要行事	24

## 第6 その他

平成17年度年間行事予定	27
--------------	----

### 《 資料編 》

1 図書館資料の統計	29
2 資料の収集	31
3 貸出状況	
(1) 館内用図書の利用状況	33
(2) 児童図書(館内)の利用状況	36
(3) 相互貸借	37
(4) 写真撮影等利用状況	38
(5) 資料複写利用状況	38
(6) インターネット用パソコン利用状況	38
(7) 館外用図書の利用状況	39

### 《 参考 》

佐賀県内公共図書館一覧	42
佐賀県内市町村立図書館設置状況図	43
佐賀県立図書館建物配置図	44

## 第1 管 理

### 1 沿 革

- 大正 2年11月10日 鍋島家により建設、大正3年1月業務開始(名称:佐賀図書館)  
昭和 4年 4月 1日 佐賀県へ移管、県立佐賀図書館として開館
- // 25年 7月30日 佐賀県立図書館となる(昭和25年10月30日条例第49号)
  - // 30年 8月31日 「佐賀県史料集成古文書編」第一巻発行(至平成1年、全30巻)
  - // 37年11月20日 新館竣工
  - // 38年 2月 1日 業務開始
  - // 43年 9月 1日 「佐賀県史」上巻発行(全3巻)
  - // 48年 1月25日 新館建設10周年記念「佐賀県立図書館蔵古地図・絵図録」発刊
  - // 48年11月10日 創立60周年事業記念誌「60年のあゆみ」発刊
  - // 53年 4月 2日 日曜開館開始
  - // 53年12月25日 「佐賀県公共図書館白書」発刊
  - // 55年 2月 1日 「佐賀県の公共図書館整備計画案」発刊
  - // 55年 2月29日 「佐賀県古文書等所在確認調査報告書」発刊
  - // 57年12月 1日 「佐賀県立図書館所蔵鍋島家文庫目録」刊行終了(全3冊)
- 平成 1年 3月30日 「佐賀県教育史」第一巻発行(至平成3年、全5巻)
- // 2年 6月 1日 県内公共図書館・公民館相互貸借開始
  - // 2年 8月 7日 ビデオテープ貸出開始
  - // 3年11月27日 九州各県立・福岡市立・北九州市立図書館との相互貸借開始
  - // 4年 1月 8日 ファックス設置
  - // 4年 7月28日 コンパクトディスク貸出開始
  - // 5年 1月27日 「佐賀県近世史料」第一編第一巻発行(以降毎年一巻発行)
  - // 7年 1月12日 図書館電算システム稼動開始
  - // 11年 7月 1日 図書館利用規程改正、貸出資料点数1人5点までを10点までとする。
  - // 12年 1月 5日 図書館新電算システム(アイリスウイン)稼動開始
  - // 図書館インターネットホームページ開設
  - // 15年 3月10日 利用者用インターネットパソコン3台設置
  - // 16年 4月 1日 祝日及び毎月25日の休館日を開館。また、土曜日の開館時間を20時まで延長
  - // 16年12月 8日 県内公共図書館等横断検索システム稼動開始
  - // 17年 4月 1日 組織改正
  - 休館日を毎週月曜日から火曜日に変更
  - // 18年 4月 1日 休館日を毎週火曜日から毎月最終水曜日に変更
  - 日曜日及び祝日の開館時間を20時まで延長

## 2 規模及び施設

### (1) 建 物

* 本 館	鉄筋コンクリート造、陸屋根屋階付3階建て
* 新館書庫	鉄筋コンクリート造2階建て

### (2) 施 設

* 一般閲覧室	23.8	m <sup>2</sup>	33席
* 公開図書閲覧室	500	m <sup>2</sup>	123席
* 公開書架室	78.3	m <sup>2</sup>	
* 資料調査室	29.6	m <sup>2</sup>	8席
* 郷土資料室	102.4	m <sup>2</sup>	18席
* 児童図書閲覧室	102.4	m <sup>2</sup>	30席
* 新聞閲覧室	68	m <sup>2</sup>	閲覧台8台
* 総合カウンター	128	m <sup>2</sup>	
* 本館第1書庫	204.8	m <sup>2</sup> × 3	積層式3層、15万冊収容可能
* 新館書庫	879.5	m <sup>2</sup>	積層式4層、30万冊収容可能
* 本館第2書庫	204.8	m <sup>2</sup>	8万冊収容可能
* 貸出文庫書庫	102.4	m <sup>2</sup>	
* 会議室	102.4	m <sup>2</sup>	
* 視聴覚室	41	m <sup>2</sup>	
* 展示ホール	128	m <sup>2</sup>	
* 食堂	102.4	m <sup>2</sup>	
* 館長室	41	m <sup>2</sup>	
* 1、2階事務室	102.4	m <sup>2</sup> × 2	
* 電算室	21	m <sup>2</sup>	
* 選本室	15.8	m <sup>2</sup>	
* 警備員詰所	13.8	m <sup>2</sup>	
* 利用者サービス担当控室・作業室	37.4	m <sup>2</sup>	
* ボイラー室	30.7	m <sup>2</sup>	
* 倉庫	13	m <sup>2</sup>	
* 車庫	51.2	m <sup>2</sup>	
* 高圧受変電室	30.7	m <sup>2</sup>	
* その他	610.2	m <sup>2</sup>	

計 (延べ) 4,277.00 m<sup>2</sup> 建床面積 1,697.68m<sup>2</sup>

(3) 工事関係

昭和37年11月20日 新館竣工

- 〃 53年 6月30日 一般閲覧室、公開書架閲覧室の冷房工事完成(全館冷房となる)
- 〃 54年 1月16日 県庁東別館(5階)に書庫開設
- 〃 54年 7月10日 屋上雨漏り防止工事施工
- 〃 55年11月27日 新聞閲覧室の間仕切り工事施工
- 〃 58年12月12日 暖房設備改修工事施工
- 〃 60年 5月21日 貴重資料焼失防止用耐火施設施工
- 〃 61年10月23日 書庫用除湿機設置
- 〃 62年11月10日 高圧引込み線改修工事施工

平成 1年 3月31日 新館書庫新築

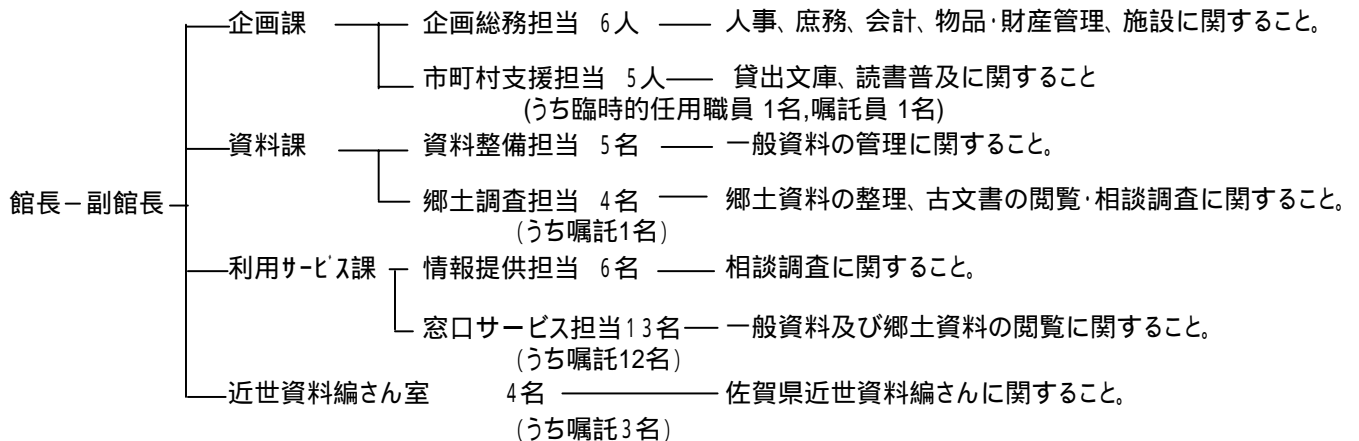
- 〃 1年 6月 5日 県庁東別館(5階)書庫閉鎖
- 〃 3年 8月10日 ブックポスト設置
- 〃 4年 9月30日 出入り口自動ドア・スロープ工事施工
- 〃 5年10月20日 講堂照明、床張替え、壁面塗装、空調機改修工事施工
- 〃 6年 7月 26日 講堂改修工事施工
- 〃 6年10月 3日 高圧受変電設備改修、電算室設置、展示ホール照明改修工事施工
- 〃 7年 8月 5日 本館ダムウェーター改修、一般閲覧室間仕切り撤去工事施工
- 〃 9年 6月30日 便所配管等工事施工
- 〃 10年 5月29日 案内看板設置

平成12年 3月31日 旧講堂を書庫に改築

- 〃 13年 2月28日 本館外壁改修工事施工
- 〃 13年 7月 6日 給水管改修工事施工
- 〃 14年 3月25日 旧宿直室を女子更衣室に改修
- 〃 15年 3月25日 児童室に多目的便所設置、スロープ改修
- 〃 16年 2月 2日 一階、二階のトイレ改修工事施工
- 〃 16年12月10日 空調設備を中央一括方式から個別制御方式へ改修・更新

### 3 機構及び職員構成

#### (1) 機構



職員 28名(うち育児休暇取得職員 1名, 臨時的任用職員 1名) 嘱託員 17名 合計 45名

#### (2) 職員の構成

平成18年6月1日現在

課担当名	職名	氏名		
館長		永石 千恵子		
副館長		大庭 和幸		
企画課	課長	内田 克範		
	企画総務担当	主幹(係長事務取扱)	江頭 賢治	
		主査	堀 昌子	
		主査	古賀 広範	
		行政技術員	山田 信治	
		主任運転技術員	山崎 邦夫	
		市町村支援担当	主幹(係長事務取扱)	小宮 泰
	主査		古川 孝弘	
	副主査(育休取得)		横尾 三津子	
	主事(臨任)		松本 美奈子	
	嘱託		小野 陽子	
	資料課	課長	田中 稔	
		資料整備担当	主幹(係長事務取扱)	菖蒲 正樹
			主査	青木 司
副主査			福田 和子	
"			松井 美穂	
郷土調査担当		係長	多々良 友博	
		主査	直塚 清純	
		"	石橋 道秀	
		嘱託	古賀 ヒロ子	

課担当名	職名	氏名	
利用サービス課	課長	田中 敏文	
	情報提供担当	主幹(係長事務取扱)	松本 定利
		主査	森園 明広
		主事	池田 健太郎
		"	諸岡 秀孝
		"	岩田 優子
	窓口サービス担当	(係長事務取扱)	(課長兼務)
		副主査	久原 勇一
		嘱託	堤 紀子
		"	坂井 陽子
		"	寺崎 さやか
		"	堤 加保里
		"	井手 智子
		"	林田 理恵
		"	松井 美喜
		"	井手 千晶
		"	中島 崇子
		"	倉持 寿敏
		"	徳久 千鶴
"		岩城 はる奈	
近世資料編さん室	室長	大園 隆二郎	
	嘱託	碓 美也子	
	"	志波 深雪	
	"	清水 雅代	

職員 28名	嘱託 17名
合計 45名	

#### 4 佐賀県立図書館協議会

##### (1) 委員

平成18年6月30日現在

種 別	役 職	氏 名	現 職 名	備 考
学識経験者	委員長	吉野 徳親	(株)佐賀新聞社特別顧問	
"		竹下 美枝子	須古小親と子の読書会代表	
"		庭木 信昌	佐賀県市町村教育長会連合会理事	
"		増本 亨	佐賀県議会議員	H18.5.25～
"		横尾 文子	佐賀女子短期大学教授	
学校教育関係		佐保 エイ子	佐賀県学校図書館教育研究会会長	H18.5.25～
社会教育関係		犬塚 まゆみ	佐賀県公共図書館協議会委員	
"		甲斐 今日子	佐賀県社会教育委員	
"		堀之内美由紀	佐賀県PTA連合会母親委員	H18.6.13～
"	副委員長	吉木 靖範	佐賀県公民館連合会会長	

委員任期(2年・H18.2.19～H20.2.18)

##### (2) 協議会開催状況

開 催 日	諮 問 ま た は 協 議 事 項
平成17年8月2日	新委員の紹介 機構改革について 平成16年度利用状況について 平成17年度事業計画の進捗状況について 平成17年度新規事業について
平成18年3月24日	新委員の紹介 役員の選任 平成17年度の主要事業経過報告について 平成18年度の事業概要等について



## 5 佐賀県公共図書館長会議等

平成17年度に開催した館長会議等は、次のとおりでした。

開催日	諮問または協議事項
平成17年8月9日	(公共図書館長会議) ・県立図書館の平成17年度新規事業について ・「佐賀の子どもが選ぶ児童文学賞」について ・「読書チャレンジ運動」について
平成18年1月31日	(公共図書館長会議) ・県立図書館事業について ・各館からの提案議題について ・各館からの照会事項・要望事項について
平成18年3月7日	(公共図書館長会議) ・平成18年度の主な事業の概要について ・県立図書館への照会・要望について ・「佐賀県図書館連絡会議」の今後について ・読書週間にかかる行事開催について
平成17年10月11日	(公民館長会議) ・佐賀県公共図書館協議会会費(負担金)について ・貸出文庫(巡回)について
平成18年3月7日	(公民館長会議) ・「佐賀県公共図書館協議会」について ・平成18年度の主な事業の概要について ・「佐賀県図書館連絡会」について ・読書週間にかかる行事開催について

## 6 職員研修等

平成17年度中に職員が参加した会議、研修、講習会等の主なものは次のとおりでした。

### (1) 県外研修等

開催日	会議・研修名
平成17年5月	全国公共図書館協議会理事会及び日本図書館協会幹事会及び総会(東京都)
" 6月	九州各県立及び政令市立図書館長会議(北九州市)
" "	都道府県・政令市立図書館長会議・全国公共図書館協議会総会(東京都)
" 7月	九州地域戦略会議夏季セミナー(鹿児島県牧園町)
" 8月	新任図書館長研修(東京都)
" 11月	九州各県立及び政令市立図書館長会議(長崎市)
" "	九州各県立及び政令市立図書館部門別担当者(総合・経営部門)会議(那覇市)
" "	情報管理セミナー(福岡市)
平成18年1月	九州・沖縄地区図書館地区別研修会(大分市)
" "	九州各県及び政令市立図書館サービス部門担当者会議(佐賀市)
" 2月	学校施設におけるアスベスト対策研修会(福岡市)
" "	JRIC読み聞かせサポーター講習会 ヤングアダルト編(福岡市)
" "	図書館政策セミナーin福岡(福岡市)

## (2) 県内研修等

開催日	会 議 ・ 研 修 名
平成17年4月～	佐賀県内公共図書館児童サービス研究会(県内各地5回・偶数月)
〃 5月～	佐賀県内公共図書館レファレンス研究会(県内各地6回・奇数月)
〃 8～10月	子ども読書サポーター育成研修会(県内5地区で開催)
〃 9月～	職員職場研修(5回 接遇・公務員倫理・同和など)
〃 〃	司書職員研修(7回 本の読み語り・ストーリーテリング・レファレンス実習など)

## 7 広 報

業務の周知と利用の促進を図るため、下記のとおり広報活動を行いました。

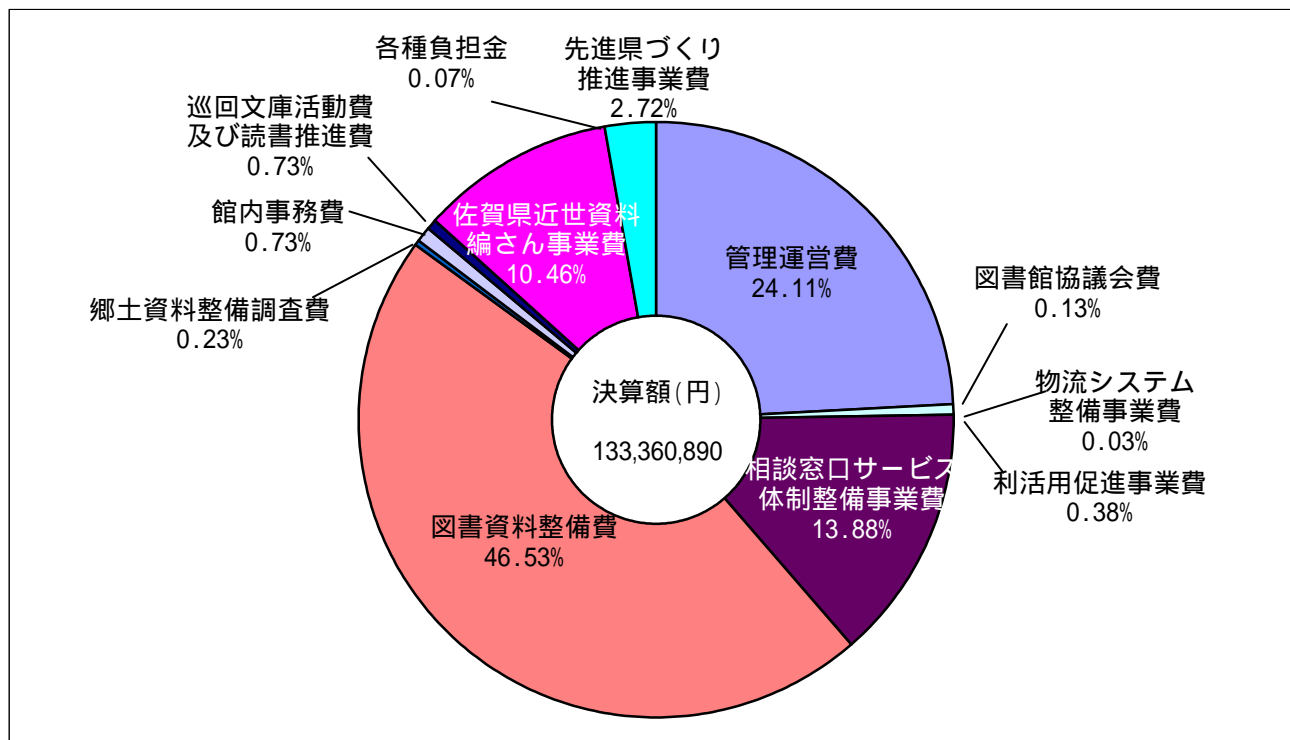
- (1) インターネットホームページにおいて各種の情報提供を行いました。  
各種利用案内          行事案内          図書検索          新着図書紹介  
佐賀に関する本紹介          「今週の5冊」紹介          「郷土研究講座」  
関係機関からの司書採用、研修会、イベント等の紹介
- (2) 図書館だより「くすかぜ」を季刊カラー版で1,700部発行し、県内外に配布しました。
- (3) 読書会等の行事予定を掲示するためにトライアル発注による掲示板を北玄関横に設置するとともに、行事予定と巡回による配本の日程表などを県内各所に配布するとともに、報道機関を通じて広報を行いました。
- (4) 図書館年報を100部発行し、県内外に配布しました。
- (5) 「県立図書館新着図書(今週の5冊)」を毎週日曜日に佐賀新聞に掲載しました。
- (6) 東京・大阪の両県人会や佐賀県福岡情報センター(天神イムズ)に、新たに出版された佐賀に関する本の紹介(リーフレット・「本で見る佐賀」の配布)をするなど、図書資料の情報提供を行いました。

## 8 特別整理

図書資料の管理・保管のため次のとおり特別整理を実施しました。

- (1) 実施時期          平成17年6月21日 から 6月30日まで          (10日間)
- (2) 作業内容          蔵書の点検  
                         書庫内資料の移設配架  
                         保存期限経過資料の搬出  
                         図書の修理・製本  
                         図書館資料の燻蒸

## 10 平成17年度決算額及び事業概要



(単位:円)

事項名	決算額(円)	事業概要
1 管理運営費	32,157,805	(1) 図書館管理運営 (2) 館報「図書館だより」、年報発行 (3) 会議・研修・講習会経費 (4) 図書電算システム維持管理
2 図書館協議会費	179,350	(1) 図書館協議会開催
3 物流システム整備事業費	36,000	(1) 図書物流システム運営費
4 利活用促進事業費	506,000	(1) 開館時間延長に伴う物件費
5 相談窓口サービス体制整備事業費	18,515,651	(1) 司書資格を持つ嘱託職員の採用
6 図書資料整備費	62,048,633	(1) 図書(館内・館外・郷土資料用)購入 (2) 逐次刊行物購入 (3) 視聴覚資料購入 (4) 図書の整理・製本
7 郷土資料整備調査費	307,977	(1) 郷土資料の収集・整理・補修・複写
8 館内事務費	976,600	(1) 館内閲覧貸出事務
9 巡回文庫活動費及び読書推進費	966,987	(1) 貸出文庫による市町村支援活動 (2) 読書推進 (3) 郷土研究講座
10 佐賀県近世資料編さん事業費	13,952,358	(1) 編さん・執筆委員会等開催 (2) 調査収集、第八編第三巻等の執筆 (3) 第八編第二巻印刷
11 各種負担金	91,990	(1) 日本図書館協会負担金 (2) 全国公共図書館協議会負担金 (3) 佐賀県公共図書館協議会負担金
12 先進県づくり推進事業費	3,621,539	(1) 図書館利用者サービス向上 (2) 図書館サポート活動推進 (3) 県民読書活動推進
合計	133,360,890	

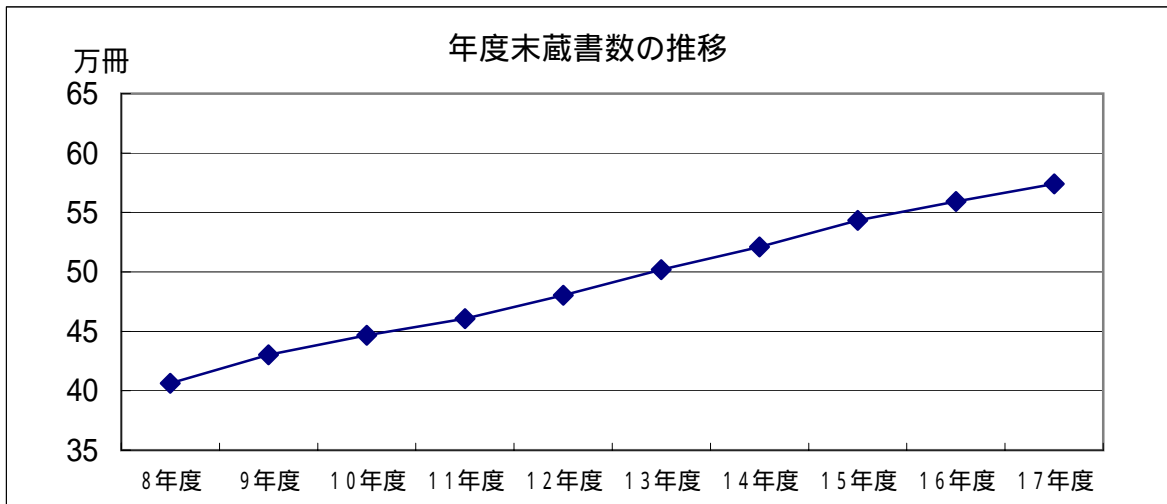
## 第2 図書館利用の概要

### 1 図書館資料収集の概要

#### (1) 蔵書の状況

##### 蔵書総数

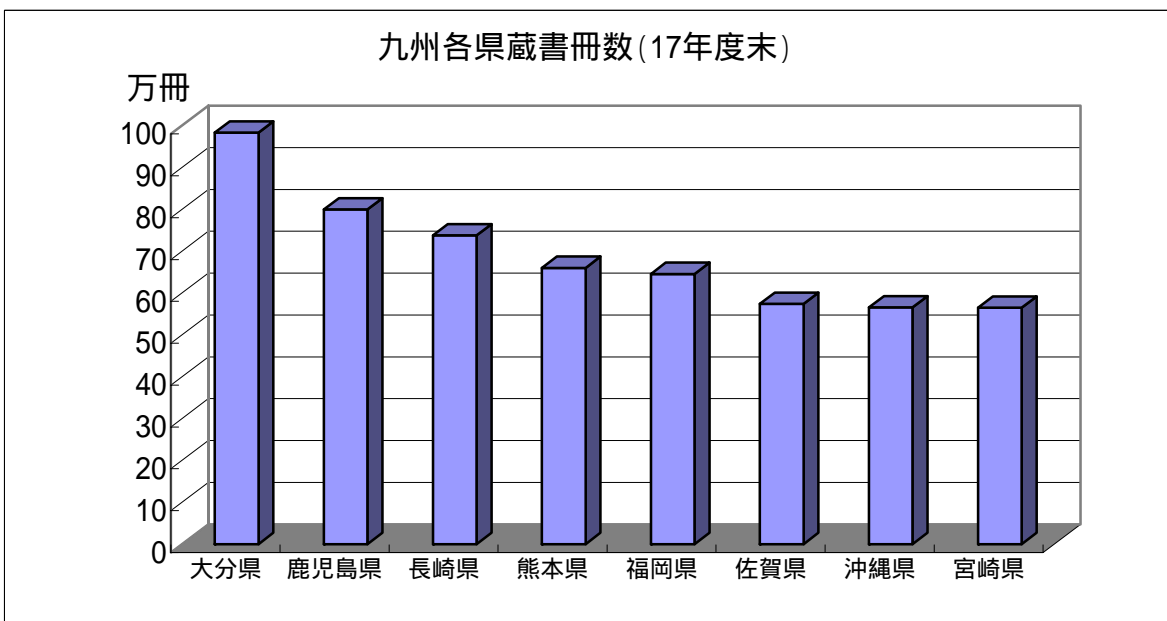
平成17年度末所蔵図書資料680,856点のうち図書数は、前年度の559,175冊から14,883冊増加し、574,058冊(成人図書408,565冊、児童図書51,326冊、郷土資料73,172冊、館外図書40,995冊)となりました。



(単位:冊)

区分	8年度	9年度	10年度	11年度	12年度	13年度	14年度	15年度	16年度	17年度
冊数	406,288	430,344	446,649	460,792	480,446	502,014	520,975	543,305	559,175	574,058

#### 参考



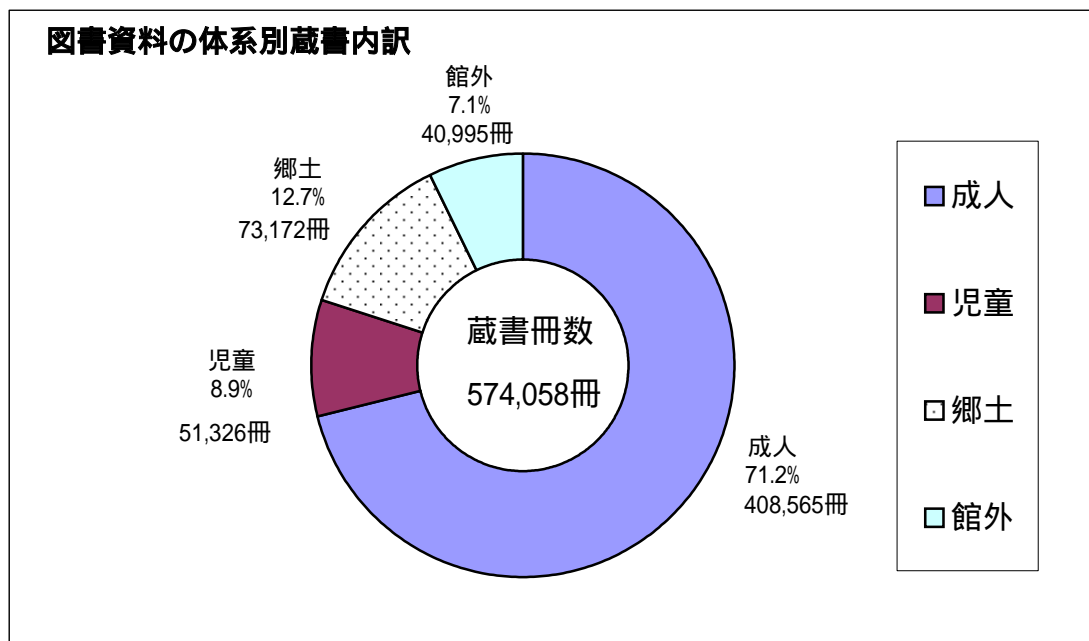
(単位:冊)

県名	大分県	鹿児島県	長崎県	熊本県	福岡県	佐賀県	沖縄県	宮崎県
蔵書冊数	982,655	799,632	737,667	659,905	645,194	574,058	565,451	564,366

\* 分館の蔵書数を含む。

### 体系別蔵書数

体系別では、成人図書(漢籍を含む)が408,565冊(71.2%)と過半数を占め、ついで郷土資料73,172冊(12.7%)、児童図書51,326冊(8.9%)、館外図書40,995冊(7.1%)となっています。

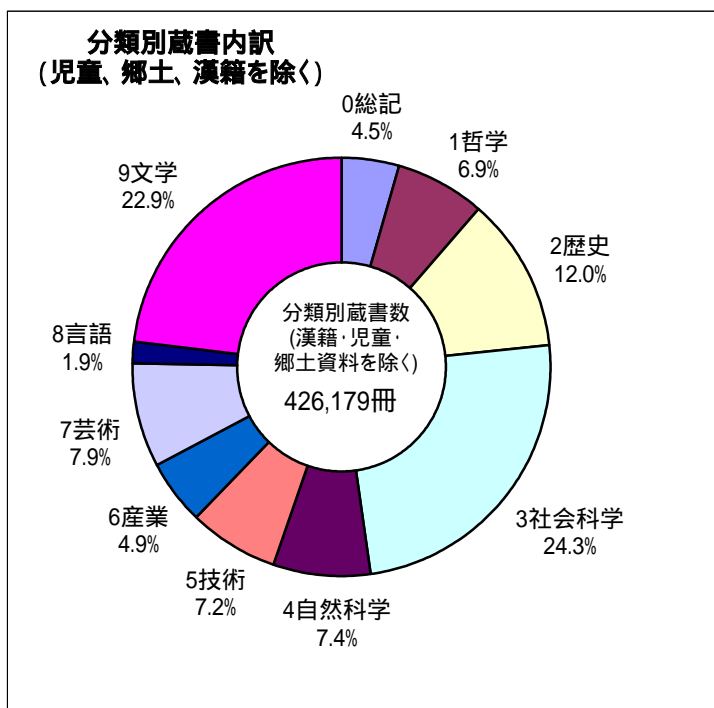


### 分類別蔵書数

所蔵図書のうち館内図書(漢籍・児童・郷土を除く)と館外図書(児童を除く)を分類別に見ると、社会科学が最も多く103,597冊(24.3%)となっており、ついで文学の97,808冊(22.9%)、歴史51,237冊(12.0%)、芸術33,636冊(7.9%)などの順となっています。

(単位:冊)

分類	計	館内	館外
0総記	19,170	18,680	490
1哲学	29,607	28,281	1,326
2歴史	51,237	48,082	3,155
3社会科学	103,597	100,763	2,834
4自然科学	31,516	30,663	853
5技術	30,559	29,172	1,387
6産業	20,918	20,362	556
7芸術	33,636	32,231	1,405
8言語	8,131	7,792	339
9文学	97,808	88,342	9,466
合計	426,179	404,368	21,811



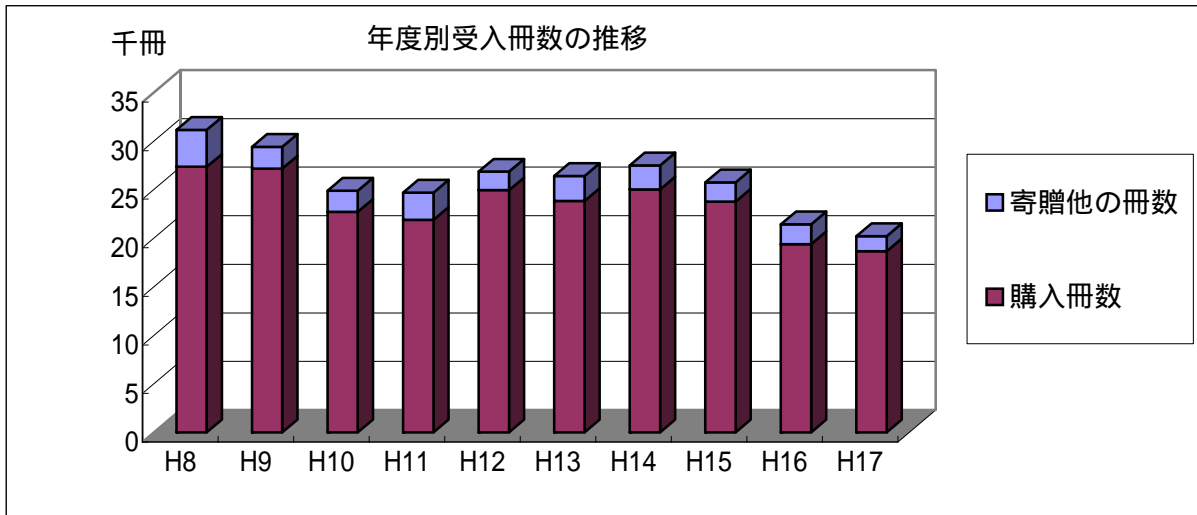
(2) 図書の動態状況

増減状況

平成17年度の動態状況は、受入が20,209冊、払出が5,326冊で、その結果蔵書数は前年に比べ14,883冊増加しました。

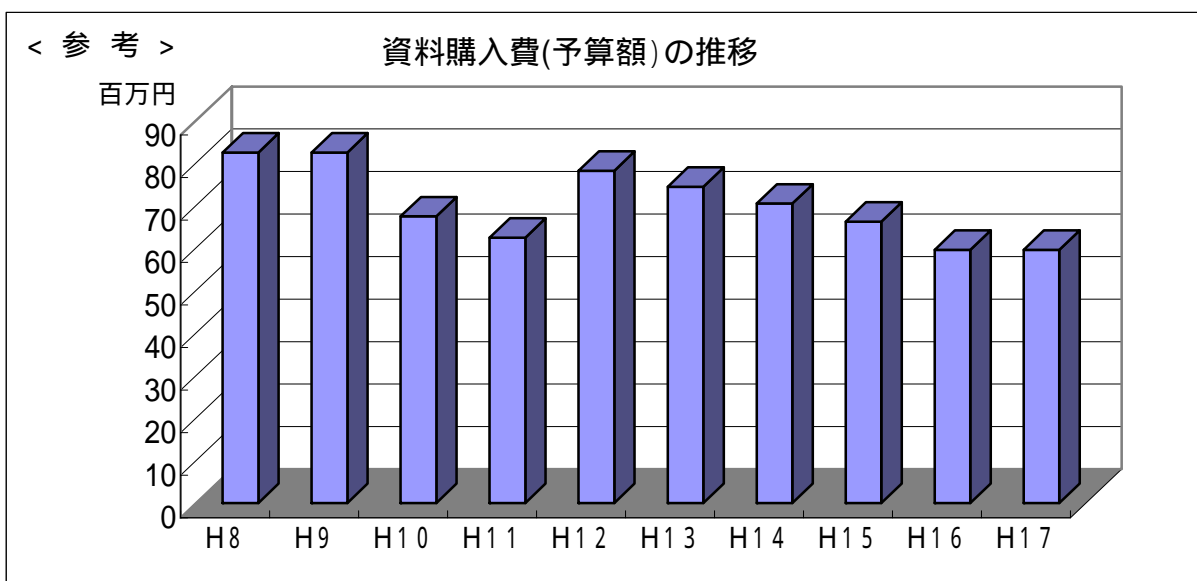
受入状況

平成17年度の図書受入は、前年度の21,407冊から1,198冊少ない20,209冊で、その内訳は購入18,667冊、寄贈その他1,542冊となっています。また、それを体系別に見ると成人図書14,547冊(72.0%)、児童図書1,992冊(9.9%)、郷土資料971冊(4.8%)、館外図書2,699冊(13.3%)となっています。



(単位:冊)

年度	H8	H9	H10	H11	H12	H13	H14	H15	H16	H17
購入冊数	27,337	27,162	22,708	21,891	24,930	23,819	25,016	23,752	19,391	18,667
寄贈他の冊数	3,794	2,241	2,177	2,795	1,912	2,590	2,481	1,981	2,016	1,542
合計	31,131	29,403	24,885	24,686	26,842	26,409	27,497	25,733	21,407	20,209



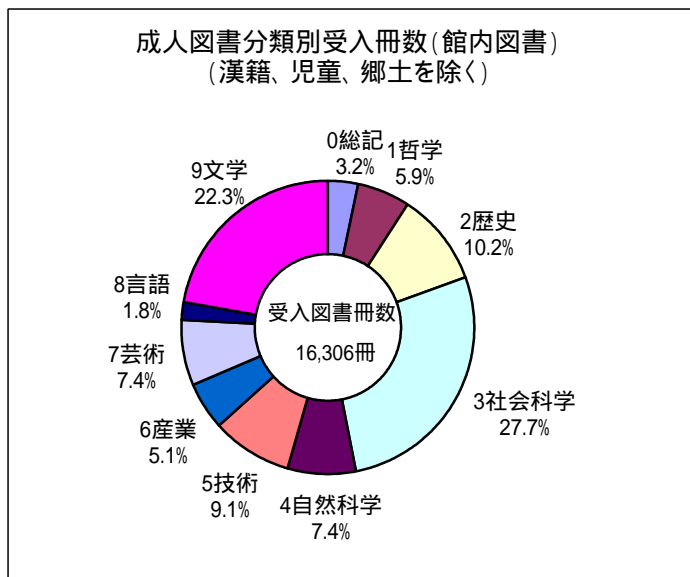
(単位:千円)

年度	H8	H9	H10	H11	H12	H13	H14	H15	H16	H17
資料購入費	82,456	82,445	67,445	62,445	78,145	74,381	70,452	66,200	59,579	59,579

また、平成17年度の受入図書のうち、成人図書(児童・漢籍・郷土を除く)と館外図書(児童用を除く)について、分類別に見てみると、社会科学4,519冊(27.7%)、ついで文学3,634冊(22.3%)、歴史1,661冊(10.2%)、技術1,480冊(9.1%)、などとなっています。

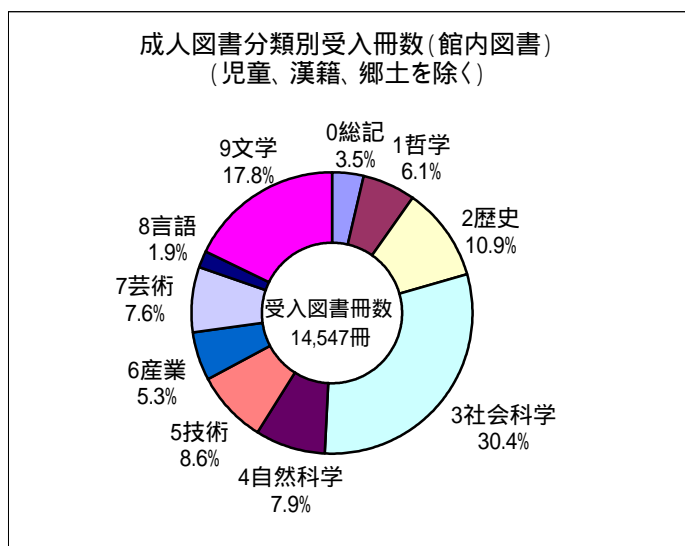
(単位:冊)

分類	計	館内	館外
0総記	523	508	15
1哲学	964	894	70
2歴史	1,661	1,579	82
3社会科学	4,519	4,424	95
4自然科学	1,202	1,142	60
5技術	1,480	1,252	228
6産業	831	772	59
7芸術	1,199	1,109	90
8言語	293	273	20
9文学	3,634	2,594	1,040
合計	16,306	14,547	1,759



<<参考>>

館内図書のための成人図書分類別受入冊数



払出状況

平成17年度の図書払出は、館外図書4,684冊、ついで成人図書465冊、児童図書172冊、郷土資料5冊で合わせて5,326冊となっています。

製本状況

平成17年度の資料の製本は、逐次刊行物の一般資料68冊、同じく郷土資料120冊を行いました。

その他の資料

平成17年度において、逐次刊行物、視聴覚資料なども収集しました。逐次刊行物の購入種数は、90種で、受入冊数は一般資料3,096冊、郷土資料3,475冊でした。視聴覚資料はマイクロフィルム14本、CD17本を受け入れました。

## 2 館内用図書利用の概要

平成17年度の開館状況は、開館日数は303日でした。

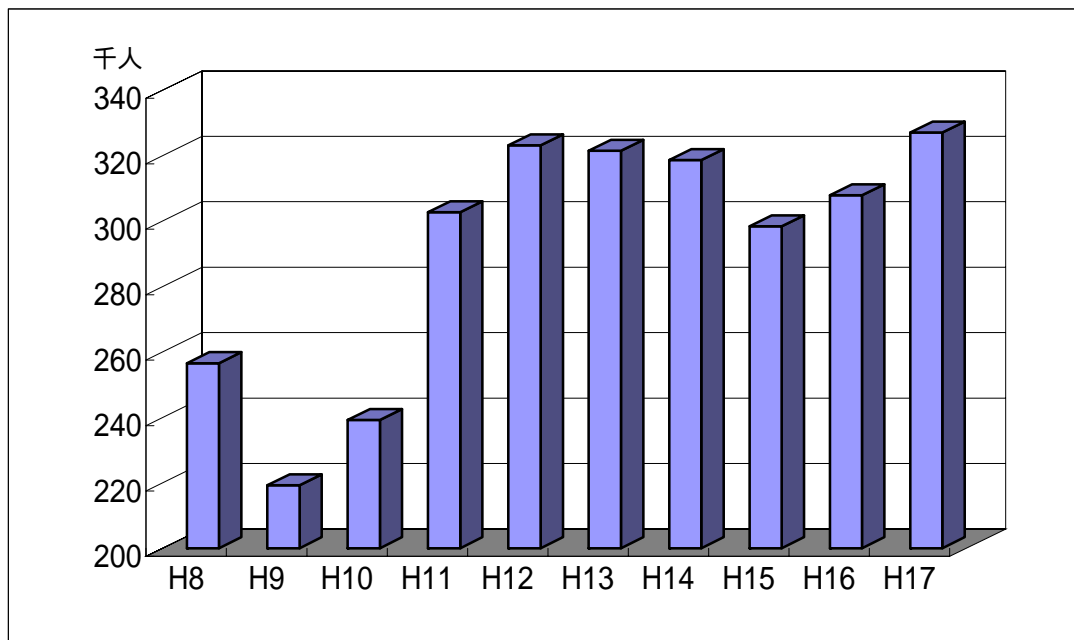
平成17年度中の入館者は、327,054人(対前年度比106.2%)で1日平均1,079人の入館者となっています。(年度別入館者数の推移)

また、平成17年度中の新規登録者は、2,917人(対前年度比97.6%)で累計で45,952人となっています。

### ○平成17年度館内図書利用状況

開館日数		303日					
区分	年度	17年度計	1日当たり	区分	年度	17年度計	1日当たり
入館者数		327,054人	1,079人	貸出利用者数		39,246人	130人
新規登録者数		2,917人	10人	貸出点数		131,842点	435点
調査相談		9,254件	31件	内訳	一般	100,574点	332点
内訳	一般	6,274件	21件		児童	31,268点	103点
	郷土	2,980件	10件				

### ○年度別入館者数の推移



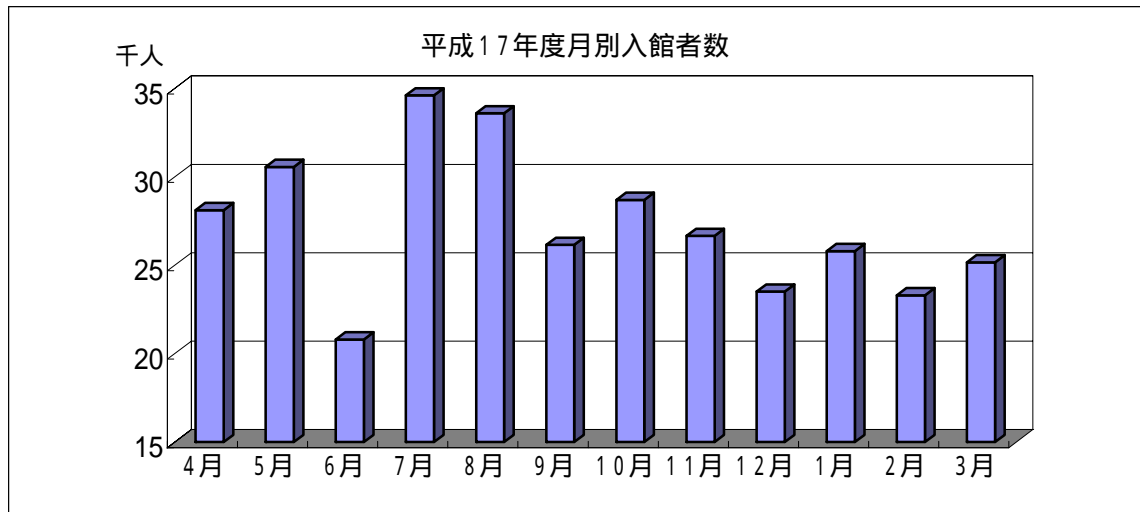
(単位:人)

年度	H8	H9	H10	H11	H12	H13	H14	H15	H16	H17
入館者数	256,545	219,217	239,156	302,686	323,150	321,438	318,624	298,364	307,835	327,054



○平成17年度月別入館者数

月別入館者数をみると、7月が最も多く34,618人、次に8月の33,601人、5月の30,574人となっています。

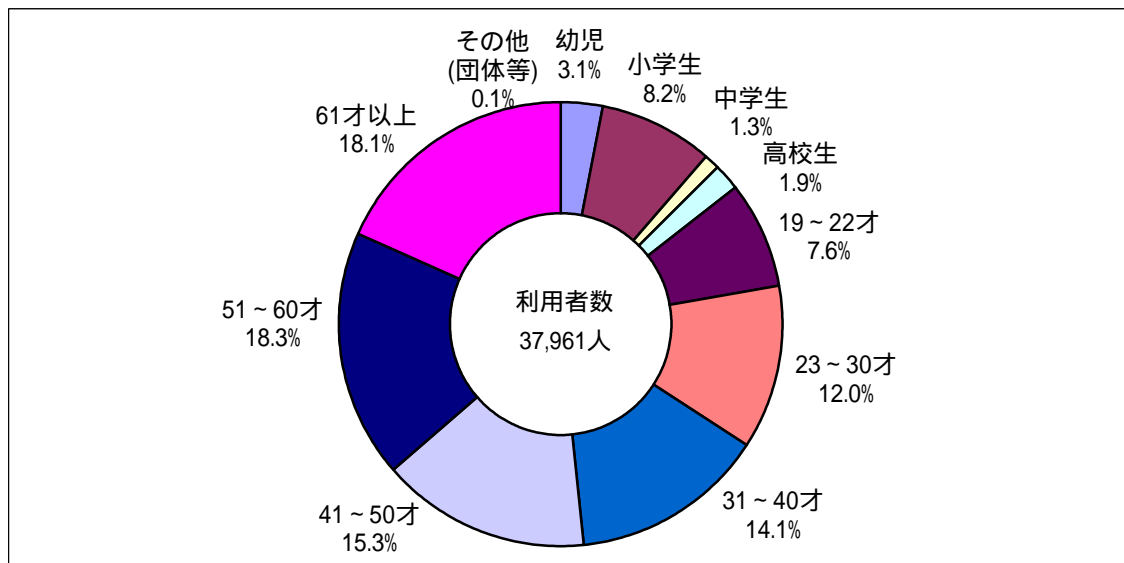


(単位:人)

月 別	4月	5月	6月	7月	8月	9月	10月	11月	12月	1月	2月	3月
入館者数	28,123	30,574	20,810	34,618	33,601	26,162	28,699	26,666	23,515	25,811	23,307	25,168

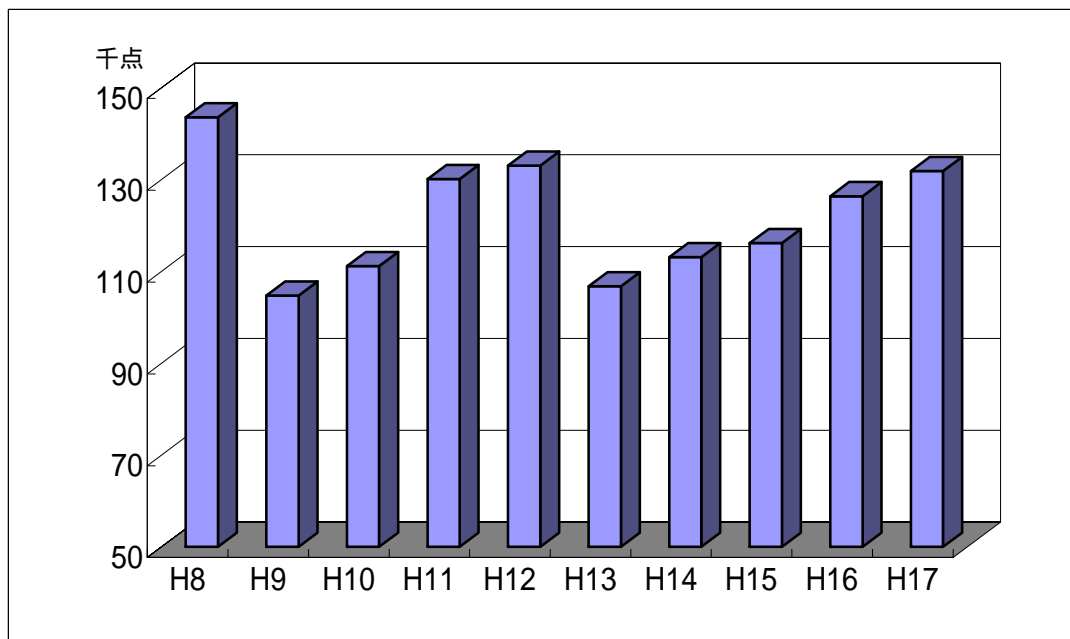
○平成17年度貸出利用者年齢区分

館内図書の貸出利用人員は、年間39,246人(対前年度比103.4%)であり、その年齢区分は、次のとおりです。



年 齢	幼児	小学生	中学生	高校生	19~22才	23~30才	31~40才	41~50才	51~60才	61才以上	その他(団体等)	合計
構成比	3.1%	8.2%	1.3%	1.9%	7.6%	12.0%	14.1%	15.3%	18.3%	18.1%	0.1%	100.0%
人 数	1,227	3,223	520	737	2,972	4,709	5,551	5,994	7,195	7,093	25	39,246

○年度別貸出点数の推移

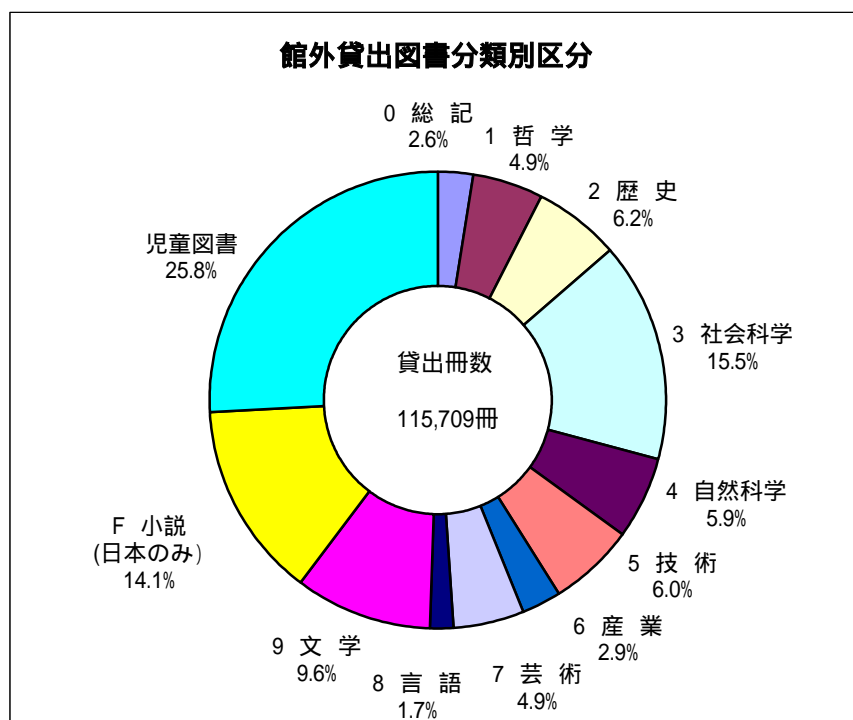


(単位:点)

年度	H8	H9	H10	H11	H12	H13	H14	H15	H16	H17
貸出点数	143,588	104,744	111,180	130,126	133,016	106,761	113,078	116,170	126,388	131,842

○平成17年度分類別貸出状況

児童図書が25.8%で最も多く、以下社会科学15.5%、小説(日本のみ)14.1%となっています。



分類	冊数	構成比
0 総記	3,130	2.6%
1 哲学	5,984	4.9%
2 歴史	7,513	6.2%
3 社会科学	18,760	15.5%
4 自然科学	7,213	5.9%
5 技術	7,226	6.0%
6 産業	3,538	2.9%
7 芸術	5,912	4.9%
8 言語	2,029	1.7%
9 文学	11,645	9.6%
F 小説(日本のみ)	17,051	14.1%
児童図書	31,268	25.8%
合計	121,269	100.0%

(外国図書を含み、逐次刊行物、視聴覚資料を除く)

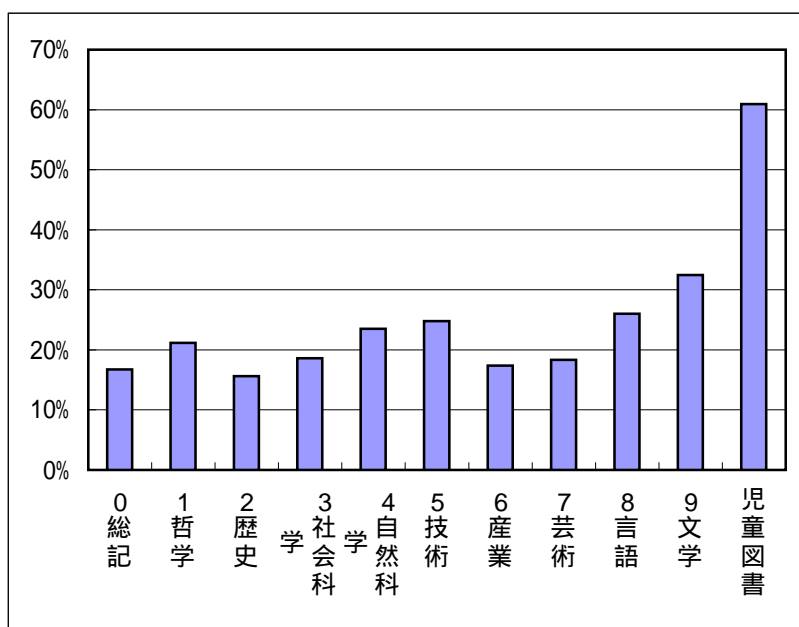
### ○分類別蔵書冊数に対する貸出冊数の割合

館内図書の所蔵に対する貸出状況を分類別に見てみると、児童図書は、課題図書や人気本の貸出回数が多く、蔵書数に対し、約6割が貸し出されています。

他の分類は貸出比率が20%前後になっていますが、言語・文学は約30%となっています。

分類	比率	蔵書冊数	貸出冊数
0総記	16.8%	18,680	3,130
1哲学	21.2%	28,281	5,984
2歴史	15.6%	48,082	7,513
3社会科学	18.6%	100,763	18,760
4自然科学	23.5%	30,663	7,213
5技術	24.8%	29,172	7,226
6産業	17.4%	20,362	3,538
7芸術	18.3%	32,231	5,912
8言語	26.0%	7,792	2,029
9文学	32.5%	88,342	28,696
児童図書	60.9%	51,326	31,268
合計	26.6%	455,694	121,269

(外国図書は各分類に含み、逐次刊行物、視聴覚資料を除く)



## 3 館外普及事業の概要

### (1) 巡回文庫活動

巡回文庫による図書貸出は貸出文庫、団体貸出の2形態で運営しています。

平成17年度の年間貸出実績は利用団体数 56団体、貸出冊数 45,802冊でした。

#### 貸出文庫

貸出文庫は市町立図書館および公民館図書室等へ約2ヶ月に1回巡回し、一括して図書を貸し出し、そこから利用者に貸し出しています。

32 団体            43,290 冊

#### 団体貸出(読書会用図書貸出)

読書活動をする団体に、読書会用図書を5冊、10冊、15冊あるいは20冊セットで貸し出しています。平成17年度は新たに、38セット 190冊を購入しました。

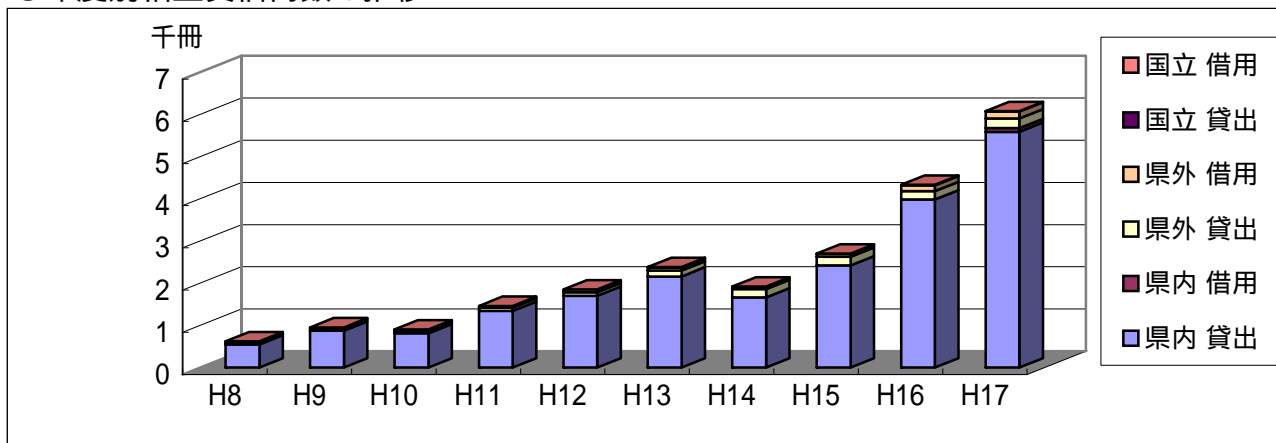
現在 868セット 12,140冊を利用に供しています。

24 団体            2,512 冊

## 4 相互貸借

平成17年度は、「佐賀県公共図書館資料相互貸借規程」、「公共図書館資料相互貸借指針」及び「国立国会図書館総合目録ネットワーク」により、県内は44館に5,585冊を貸出し、13館から90冊を借用、県外は53館に222冊を貸出し、43館から172冊を借用、国立国会図書館から5冊を借用しました。

### ○年度別相互貸借冊数の推移



「国立」とは、「国立国会図書館」のことである。

(単位:冊)

年度	H8	H9	H10	H11	H12	H13	H14	H15	H16	H17
県内	貸出 548	貸出 876	貸出 813	貸出 1,341	貸出 1,697	貸出 2,158	貸出 1,662	貸出 2,417	貸出 3,981	貸出 5,585
	借用 3	借用 0	借用 0	借用 0	借用 1	借用 0	借用 0	借用 0	借用 0	借用 90
県外	貸出 45	貸出 55	貸出 62	貸出 80	貸出 86	貸出 141	貸出 200	貸出 205	貸出 198	貸出 222
	借用 17	借用 18	借用 20	借用 37	借用 66	借用 69	借用 48	借用 73	借用 134	借用 172
国立	貸出 0	貸出 0	貸出 0	貸出 0	貸出 0	貸出 0	貸出 0	貸出 0	貸出 0	貸出 0
	借用 8	借用 4	借用 10	借用 3	借用 4	借用 12	借用 7	借用 3	借用 15	借用 5
合計	621	953	905	1,461	1,854	2,380	1,917	2,698	4,328	6,074

「国立」とは、「国立国会図書館」のことである。

## 5 身体障害者図書郵送貸出サービス

平成17年7月から、身体障害者図書郵送貸出サービスを開始しました。

平成17年度の登録者は12名、貸出冊数は218冊でした。

## 6 インターネット予約・貸出サービス

平成17年7月から、インターネット予約・貸出サービスを開始しました。

平成17年度の登録者は211名、予約冊数は1,207冊でした。

また、予約冊数の内訳は次のとおりです。

受取区分	冊数
県立図書館受取	831
市町協力館受取(15館)	346
身体障害者図書郵送貸出サービス利用者	30

## 7 遠隔地図書返却システム

平成17年7月から、遠隔地図書返却システムを開始しました。

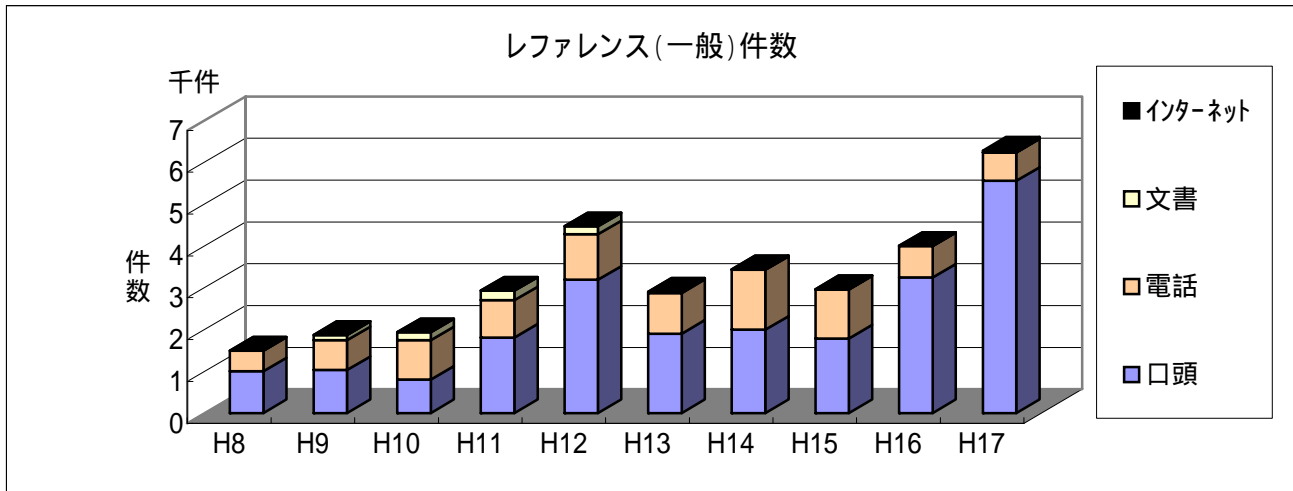
平成17年度は27館に949冊が返却されました。

## 8 相談調査(レファレンス)

平成17年度の相談調査は9,254件(対前年度比113.6%)で、平成16年度を1,110件上回りました。

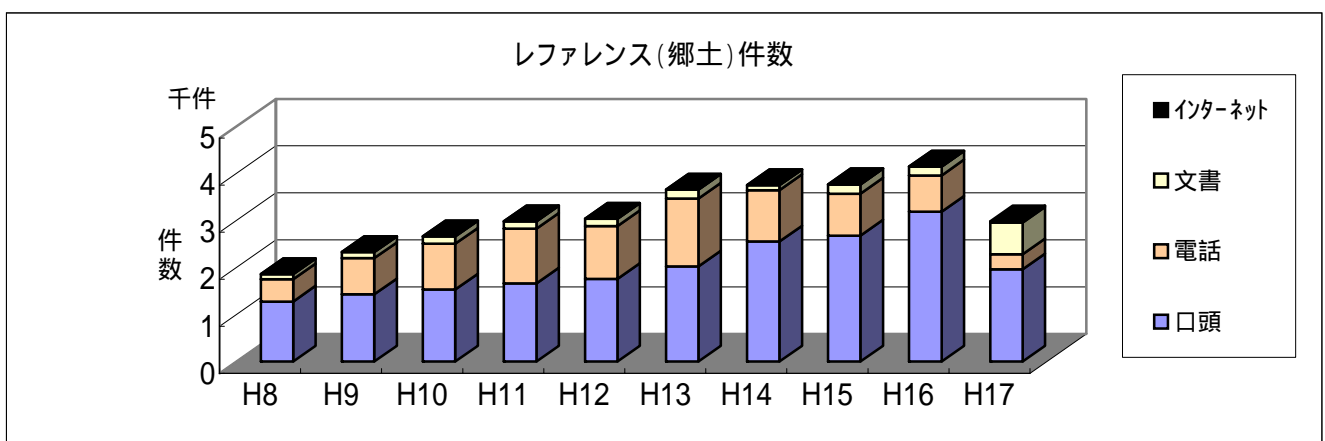
うち一般の相談調査は6,274件(対前年度比157.0%)で、平成16年度を2,277件上回りました。また、郷土関係は2,980件(対前年度比71.9%)で、平成16年度を1,167件下回りました。

なお、平成17年10月から、インターネットレファレンスを開始し、その件数は64件(一般37件、郷土27件)でした。



(単位:冊)

年度	H8	H9	H10	H11	H12	H13	H14	H15	H16	H17
口頭	999	1,029	798	1,805	3,185	1,895	1,992	1,781	3,241	5,552
電話	488	712	941	891	1,089	972	1,430	1,171	748	675
文書	3	125	193	229	191	31	13	10	8	10
インターネット	0	0	0	0	0	0	0	0	0	37
合計	1,490	1,866	1,932	2,925	4,465	2,898	3,435	2,962	3,997	6,274



(単位:冊)

年度	H8	H9	H10	H11	H12	H13	H14	H15	H16	H17
口頭	1,274	1,430	1,528	1,661	1,755	2,023	2,549	2,677	3,185	1,961
電話	475	770	974	1,163	1,124	1,438	1,095	892	772	318
文書	109	124	157	156	156	195	104	198	190	674
インターネット	0	0	0	0	0	0	0	0	0	27
合計	1,858	2,324	2,659	2,980	3,035	3,656	3,748	3,767	4,147	2,980

### 第3 佐賀県近世資料編さん

佐賀県の近世史を解明する基本資料として伝えられた多量かつ多様な文献資料を系統的に整理し、解読刊行することにより、佐賀県の近世史解明と基本資料の普及を図ります。

資料編さんは、平成2年度を初年度とする10年間の第一期計画として、佐賀県近世資料編さん委員会を設置し、編さん方針の決定、資料調査収集を始め、平成3年度から執筆にかかり、平成4年度から順次毎年1冊を刊行しました。

平成12年度から第二期計画10年がスタートし、平成14年度の第一編第十一巻で佐賀藩歴代藩主の年譜が終了し、平成15年度は第九編(文学編)第一巻、平成16年度は第八編(思想・文化編)第一巻、平成17年度は同第二巻を刊行しました。

平成18年度は、第八編(思想・文化編)第三巻を刊行予定です。

#### 1 佐賀県近世資料編さん委員及び執筆委員

佐賀県近世資料編さん委員

平成18年6月20日現在

	氏名	所属等
	田中道雄	佐賀大学名誉教授
	長野暹	佐賀大学名誉教授
委員長	杉谷昭	佐賀城本丸歴史館館長
	高野信治	九州大学大学院比較社会文化研究院教授
	小宮睦之	佐賀市文化財保護審議会委員
	藤口悦子	財団法人 鍋島報効会 主任学芸員

佐賀県近世資料執筆委員

平成18年3月31日現在

氏名	所属等
岩松 要輔	佐賀県文化財保護審議会委員
大平 直子	県立図書館古文書研究会会員
片倉 日龍雄	〃
平野 寅男	〃
川副 義敦	武雄市図書館・歴史資料館歴史資料係長
野口 朋隆	小城市歴史資料館 嘱託
田久保 佳寛	小城市歴史資料館 主事
平山 好成	佐賀県立鳥栖高校教諭

## 2 編さん委員会及び執筆委員会開催状況

開催年月日	委員会名	開催場所	協議事項
平成17年6月8日	編さん委員会	図書館会議室	第15冊目以降の収録内容検討
" 6月20日	執筆委員会	"	第15冊目以降の執筆分担・執筆要領検討

## 3 収録資料

通巻	巻名	収録資料	発刊日
1	近世史料第一編第一巻	直茂公譜・直茂公譜考補	平成5年1月27日発刊
2	" 第一編第二巻	勝茂公御年譜・勝茂公譜考補	平成6年3月15日発刊
3	" 第一編第三巻	寛元事記(光茂公譜)・光茂公譜考補地取・綱茂公御年譜	平成7年3月10日発刊
4	" 第一編第四巻	吉茂公譜・宗茂公御年譜・重茂公御年譜	平成8年3月6日発刊
5	" 第一編第五巻	泰國院様御年譜地取< >(延享二年～安永二年)(治茂公)	平成9年3月18日発刊
6	" 第一編第六巻	泰國院様御年譜地取< >(安永三年～安永九年)	平成10年3月20日発刊
7	" 第一編第七巻	泰國院様御年譜地取< >(天明元年～天明六年)	平成11年3月27日発刊
8	" 第一編第八巻	泰國院様御年譜地取< >(天明七年～寛政六年)	平成12年3月20日発刊
9	" 第一編第九巻	泰國院様御年譜地取< >(寛政七年～享和三年)	平成13年3月20日発刊
10	" 第一編第十巻	泰國院様御年譜地取< >(文化元年～文化二年)	平成14年3月20日発刊
11	" 第一編第十一巻	直正公譜・直正公御年譜地取	平成15年3月20日発刊
12	" 第九編第一巻	伊勢道中不案内記・古今風俗太平記・肥前佐賀二尾実記・竹の林の落葉左衛門 ほか	平成16年3月20日発刊
13	" 第八編第一巻	葉隠校補・山本神右衛門常朝年譜 ほか	平成17年3月20日発刊
14	" 第八編第二巻	葉隠巻首評註・山本神右衛門覚書・常朝聞書 ほか	平成18年3月20日発刊
15	" 第八編第三巻	喬木真宝・要鑑抄・泰巖公御年譜・石田一鼎餞別状 ほか	平成19年3月20日発刊予定

## 第4 集会活動

### 1 郷土研究講座

佐賀県の歴史と文化を探り、郷土に対する理解を深めることを目的として、今年度は4回開催しました。

	期 日	講 師 名	演 題	開催地
1	平成17年 7月9日(土)	佐賀県立佐賀城本丸歴史館 松田 和子 氏	幕末・明治の教育者たち - 「弘道館」とその周辺 -	佐賀県立図書館
2	" 10月29日(木)	佐賀県立九州陶磁文化館 鈴田 由起夫 氏	佐賀県の焼き物について	武雄中学校
3	" 11月12日(土)	佐賀県文化財保護審議会委員 岩松 要輔 氏	葉隠にみる殉死考	伊万里市民図書館
4	平成18年2月24日(金)	佐賀錦作家 井手美弥子 氏	佐賀錦伝承の形	佐賀県立図書館

### 2 古文書研究会

昭和43年5月を第一回として、幅広い分野の古文書をテキストに、実証的に歴史にふれることを目的として毎月1回開講しており、会員は現在61名です。

講師：近世史研究家 小宮 睦之

回数	開催日	演 題
424	平成17年4月2日	異船早魃神評定(その4)
425	平成17年5月7日	御目通并公用諸控(その1)
426	平成17年6月4日	御目通并公用諸控(その2)
427	平成17年7月2日	御目通并公用諸控(その3)
428	平成17年8月6日	御目通并公用諸控(その4)
429	平成17年9月3日	御目通并公用諸控(その5)
430	平成17年10月1日	御目通并公用諸控(その6)
431	平成17年11月5日	御目通并公用諸控(その7)
432	平成17年12月3日	御目通并公用諸控(その8)
433	平成18年1月7日	御目通并公用諸控(その9)
434	平成18年2月4日	御目通并公用諸控(その10)
435	平成18年3月4日	御目通并公用諸控(その11)

### 3 婦人読書会

毎月第1水曜日の午前中、図書館会議室で開催しています。参加者は主に主婦で、毎回約15人の出席者があります。前もって決めたテキストについて、自由に意見を発表し、討議しています。



## 第5 関係団体

### 1 佐賀県読書推進運動協議会

(平成18年5月31日現在)

役 職	氏 名	職 名
会 長	永 石 千 恵 子	佐賀県公共図書館協議会長
副 会 長	佐 保 エ イ 子	佐賀県学校図書館教育研究会長
理 事	高 崎 洋 三	佐賀県大学図書館協議会代表
〃	波 多 克 子	佐賀県読書グループ連絡協議会長
監 事	吉 木 靖 範	佐賀県公民館連合会長
〃	庄 島 鉄 也	佐賀県連合青年団長
会 員	福 岡 福 麿	佐賀県青少年育成県民会議会長
〃	権 藤 千 秋	佐賀県親と子の読書会協議会長
〃	牛 島 敏 和	佐賀県PTA連合会理事
〃	三 苫 紀 美 子	佐賀県地域婦人連絡協議会長
特別会員	岩 永 藤 房	佐賀県書店商業組合理事長
〃	〃	佐賀県教科書 株式会社 代表取締役

### 2 佐賀県公共図書館協議会

(平成18年5月31日現在)

役 職	氏 名	職 名
会 長	永 石 千 恵 子	佐賀県立図書館長
副 会 長	白 木 紀 好	佐賀市立図書館長
〃	大 串 和 夫	有田町公民館長
理 事	大 庭 和 幸	佐賀県立図書館副館長
〃	小 林 た み	唐津市近代図書館長
〃	犬 塚 まゆみ	伊万里市民図書館長
〃	御 厨 正 孝	小城市民図書館長
〃	内 山 敏 行	基山町立図書館長
〃	石 丸 富 之	上峰町図書館長
〃	北 川 信 幸	神埼市中央公民館長
監 事	江 下 達 郎	鳥栖市立図書館長
〃	畑 瀬 忠	川副町中央公民館長

### 3 佐賀県親と子の読書会協議会

(平成18年5月31日現在)

役 職	氏 名	所 属
顧 問	境 ツヤ子	元神埼町教育委員長
〃	永石 千恵子	佐賀県立図書館長
会 長	権藤 千秋	はなのき文庫代表
副 会 長	庭木 信昌	佐賀県市町村教育長会連合会理事・武雄市教育長
〃	大浦 誠一郎	佐賀県小学校校長会副会長・成和小学校長
〃	福岡 寿美	おはなし会武雄代表
〃	上野 美智子	おはなし会三日月代表
常務理事	大庭 和幸	佐賀県立図書館副館長
理 事	川原 理子	佐賀県教育委員会委員
〃	北島 修	佐賀県副教育長(社会教育課長事務取扱い)
〃	徳永 まゆみ	佐賀県学校図書館教育研究会事務局長・諸富北小学校教諭
〃	角田 研三	佐賀県公民館連合会副会長
〃	村田 勝重	西日本新聞社佐賀総局長
〃	吉田 欣也	佐賀県子供クラブ連合会会長
〃	塚元 香里	佐賀県PTA連合会母親委員
〃	副島 正幸	佐賀県私立幼稚園連合会会長
〃	石井 アユ	佐賀女子短期大学講師
〃	光岡 澄子	藤影エルマーの会代表
監 事	吉田 浩子	東与賀親と子の読書会
〃	黒谷 誠二	佐賀県教育庁社会教育課

\*旧名称：佐賀県母と子の読書会協議会  
名称変更 平成15年5月12日(評議員会)

### 4 佐賀県読書グループ連絡協議会

(平成18年5月31日現在)

役 職	氏 名	所 属
顧 問	永石 千恵子	佐賀県立図書館長
会 長	波多 克子	そよ風会(唐津市)
副 会 長	境 ツヤ子	若菜会(神崎市)
〃	橋本 明子	はずの実読書会(白石町)
常務理事	大庭 和幸	佐賀県立図書館副館長
理 事	下村 雪江	神野婦人読書グループ(佐賀市)
〃	古賀 僚子	よしのこ会(神崎市)
〃	森 四朗	しいのみ読書会(嬉野市)
〃	古川 八重子	高木瀬読書グループ(佐賀市)
〃	鵜池 順子	蓮池芙蓉読書グループ(佐賀市)
〃	杉山 和子	新樹会(神崎市)
〃	原口 照代	すみれ会(佐賀市)
監 事	内田 貞子	水曜会(佐賀市)
〃	江頭 賢治	佐賀県立図書館主幹

## 5 県立図書館及び関係団体の主要行事

開催日	行事内容	主催団体
平成17年4月23日 平成17年5月12日	子ども読書週間行事：書庫探検、一日図書館職員体験、しおりづくり、おはなし会、展示コーナー「佐賀の偉人たち」	佐賀県立図書館
平成17年10月8日 ～11月6日	企画展「葉隠聞書の世界」(前期) 展示会場：佐賀県立佐賀城本丸歴史館	佐賀県立図書館
平成17年10月8日	企画展「葉隠聞書の世界」講演会 会場：佐賀県立佐賀城本丸歴史館 演題：「葉隠武士道における文と武」 講師：東京大学大学院教授 菅野覚明	佐賀県立図書館
平成17年11月12日 ～11月27日	企画展「葉隠聞書の世界」(後期) 展示会場：伊万里市民図書館	佐賀県立図書館
平成17年11月12日	企画展「葉隠聞書の世界」講演会 会場：伊万里市民図書館 演題：「葉隠にみる殉死考」 講師：佐賀県文化財保護審議会委員 岩松要輔	佐賀県立図書館
平成17年11月7日	読書推進運動県大会 ・優良読書グループ表彰 ・文化講演会 (演題)読書が育てるもの (講師)佐賀女子短期大学 助教授 白根恵子	佐賀県立図書館 佐賀県読書推進運動協議会 佐賀県読書グループ連絡協議会
平成18年2月21日	第41回新春読書感想文コンクール表彰式	佐賀県立図書館 ほか
平成17年6月7日	佐賀県公共図書館協議会 総会・表彰式 会場：佐賀県立図書館	佐賀県公共図書館協議会
平成17年8月9日	第1回公共図書館長会議 会場：佐賀県立図書館 内容：平成17年度新規事業について ほか	
平成18年1月31日	第2回公共図書館長会議 会場：佐賀県立図書館 内容：佐賀県図書館協議会連絡会について ほか	
平成18年3月7日	第3回公共図書館長会議 会場：佐賀県立図書館 内容：平成18年度の主な事業について ほか	
平成17年10月11日	第1回公民館長会議 会場：佐賀県立図書館 内容：佐賀県公共図書館協議会会費について ほか	
平成18年3月7日	第2回公民館長会議 会場：佐賀県立図書館 内容：平成18年度の主な事業について ほか	

開催日	行事内容	主催団体
平成18年2月7日	公共図書館担当者会議 会場：佐賀県立図書館 内容：読み聞かせボランティアの活用について ほか	佐賀県公共図書館協議会
平成17年9月27日	公共図書館職員研修会 会場：佐賀県立図書館 ・研修会(講演会) (演題)くらしの中のレファレンス (講師)福岡女子短期大学 教授 小柳親芳	
平成18年2月28日	公共図書館職員・公民館図書室職員研修会 会場：佐賀県立図書館 ・研修会 ビデオ放映 研修会受講者の報告	
平成17年5月17日	佐賀県読書グループ連絡協議会 総会(講演会) 会場：佐賀県立図書館会議室 演題：「平家物語の世界」 講師：九州龍谷短期大学 教授 高木昭英	佐賀県読書グループ連絡協議会
平成17年7月12日	佐賀県読書グループ連絡協議会 合同読書会 会場：佐賀県立図書館 内容：テキスト「史伝 源義経」 岳 眞也著 講師：熊本県立大学 名誉教授 重松裕巳	
平成17年9月27日	文学散歩 会場：山口県下関市方面 源義経ゆかりの地等	
平成18年2月28日	情報交換会 会場：佐賀県立図書館 議題：平成17年度事業経過報告について	

開催日	行事内容	主催団体
平成17年7月23日 平成18年1月20日 平成18年1月24日 平成18年2月13日 平成18年2月17日	地区別研究会 三神地区「鷺流狂言の流れをたどって」 東松地区「六角川物語」 佐城地区「川柳の笑いとユーモア」 杵西地区「静かな木」 藤津地区 佐賀文学「うなぎ」「ひまわり」	佐賀県読書グループ連絡協議会
平成17年5月10日 平成17年11月1日	「佐賀県読書グループだより」(年2回発行)	
平成17年5月10日	評議員会 会場：佐賀県立図書館	佐賀県親と子の読書会協議会
平成17年7月27日	佐賀県親と子の読書のつどい県大会 会場：佐賀県立美術館ホール 内容：<こんな本読んだよ>文・詩・絵コンクール 表彰式、グループ発表など	佐賀県立図書館 佐賀県親と子の読書会協議会
平成17年7月27日 から 平成17年8月8日まで	佐賀県親と子の読書会協議会 <こんな本読んだよ>文・詩・絵コンクール作品展 会場：県立図書館展示ホール	
平成17年6月から 平成18年2月まで	佐賀県親と子の読書会協議会 親と子の読書会講座(6回) 会場：佐賀県立図書館及び佐賀市立図書館	佐賀県親と子の読書会協議会
平成17年7月から 平成18年1月まで	佐賀県親と子の読書会協議会地区別講習会 会場：県内6地区	
平成17年7月から 平成18年3月まで	親と子の読書新聞発行	佐賀県親と子の読書会協議会

第6 その他

平成18年度 佐賀県立図書館年間行事予定

期 日	図書館全体行事	各課行事	関連団体行事
4月上旬	新任職員研修会	(古研)(婦読)	
4月中旬			
4月下旬	子ども読書週間事業 「魔法の国へのパスポート」		(親子)理事会・(読連)理事会 児童サービス研究会(隔月)
5月上旬		(古研)(婦読)	(親子)評議員会
5月中旬			(読推協)理事会・総会
5月下旬			(公図協)総会 (公図協)レファレンス研究会(隔月) (読連)総会・講演会
6月上旬		(古研)(婦読)	
6月中旬	九州各県及び政令指定都市立図書館長 会議(宮崎)	(水タ・・・以降随時)	
6月下旬	全国都道府県立等図書館長会議 全国図書館協議会総会		(公図協)公民館長会議・図書館長会議
7月上旬		(古研)(婦読)(郷研) 書庫探検(~3月)	(公図協)公共図書館初任者研修会 (読連)合同読書会
7月中旬			
7月下旬	佐賀県立図書館協議会 親と子の読書のつどい県大会 子ども読書サポーター研修会(~8月)		
8月上旬	本のリサイクルフェア(8月4日~27日)	(古研)(婦読)	
8月中旬			
8月下旬			(公図協)公共図書館職員研修会
9月上旬		(古研)(婦読)	
9月中旬			
9月下旬	特別整理(~10月3日) アスベスト改修工事 図書システム更新		(読連)文学散歩
10月上旬	子ども読書サポーター交流会(~11月)	(古研)(婦読)	
10月中旬		(郷研)	(公図協)中級職員研修会
10月下旬	読書推進運動県大会・文化講演会 全国図書館大会(岡山)		(公図協)公民館長会議・図書館長会議
11月上旬		(古研)(婦読)	(公図協)公共図書館職員研修会
11月中旬		近世資料編さん委員会	(公図協)公共図書館初任者研修会 (読連)文化講座
11月下旬	九州各県及び政令指定都市立図書館長 会議(佐賀)	(郷研)	
12月上旬		(古研)(婦読)	
12月中旬			(公図協)図書館職員担当者会議
12月下旬			
1月上旬		(古研)(婦読)	(公図協)公民館図書部職員研修会
1月中旬	事務監査		
1月下旬	地区別研修会(九州・沖縄地区) 九州各県及び政令指定都市立図書館 サービス部門担当者会議		
2月上旬	委員監査	(古研)(婦読)	
2月中旬	新春読書感想文コンクール	(郷研)	(公図協)公民館長会議・図書館長会議
2月下旬	図書館協議会		(親子)設立30周年記念行事
3月上旬		(古研)(婦読)	(読連)情報交換会
3月中旬			
3月下旬			

略称) 古文書研究会(古研)、婦人読書会(婦読)、郷土研究講座(郷研)、佐賀県公共図書館協議会(公図協)、

読書グループ連絡協議会(読連)、読書推進協議会(読推協)、親と子の読書会協議会(親子)、水ようおはなしタイム(水タ)

\* 古文書研究会-毎月第1土曜日13:30~ \* 婦人読書会-毎月第1水曜日10:00~ \* 郷土研究講座-不定期

\* 水曜おはなしタイム-水曜日(随時)

## 《資料編》

### 1 図書館資料の統計

(1) 資料の体系別、種類別蔵書冊(点)数

平成18年3月31日現在

(単位:冊・点)

体系 種類	館内用資料					館外 資料	計
	成人資料	児童資料	郷土資料				
			現代資料	中世・近世資料	小計		
図書	404,368	51,326	33,693	39,479	73,172	40,995	569,861
漢籍	4,197	0	0	0	0	0	4,197
図書計	408,565	51,326	33,693	39,479	73,172	40,995	574,058
逐次刊行物	64,847	0	0	0	0	0	64,847
マイクロフィルム	0	0	786	589	1,375	0	1,375
カセットテープ	323	0	0	0	0	0	323
ビデオテープ	1,036	0	0	0	0	0	1,036
レコード	2,504	0	0	0	0	0	2,504
C D	732	0	0	0	0	0	732
美術品等	102	0	1	0	1	0	103
寄託資料	40	0	0	35,838	35,838	0	35,878
その他計	69,584	0	787	36,427	37,214	0	106,798
合計	478,149	51,326	34,480	75,906	110,386	40,995	680,856

## (2) 図書の動態

(単位:冊)

分類	体系	館 内				館 外	計	
		成 人	児 童	郷 土	小 計			
平成16年度末		394,483	49,506	72,206	516,195	42,980	559,175	
平成 17 年 度	受 入 数	14,547	1,992	971	17,510	2,699	20,209	
	払 出 数	465	172	5	642	4,684	5,326	
	供用換	増	0	0	0	0	0	0
		減	0	0	0	0	0	0
増 減 数		14,082	1,820	966	16,868	1,985	14,883	
現 在 数		408,565	51,326	73,172	533,063	40,995	574,058	

## (3) 分類別蔵書冊数

(単位:冊)

分 類	館 内	館 外	計
0 総 記	18,680	490	19,170
1 哲 学	28,281	1,326	29,607
2 歴 史	48,082	3,155	51,237
3 社 会 科 学	100,763	2,834	103,597
4 自 然 科 学	30,663	853	31,516
5 技 術	29,172	1,387	30,559
6 産 業	20,362	556	20,918
7 芸 術	32,231	1,405	33,636
8 言 語	7,792	339	8,131
9 文 学	88,342	9,466	97,808
小 計	404,368	21,811	426,179
漢 籍	4,197	0	4,197
児 童 図 書	51,326	19,184	70,510
郷 土 資 料	73,172	0	73,172
計	533,063	40,995	574,058

## (3) 逐次刊行物(永久保存分)

(単位:種)

分 類	購 入	寄 贈	計
一 般 資 料	39	295	334
郷 土 資 料	0	350	350
計	39	645	684



## 2 資料の収集

### (1) 資料購入費(決算額)

(単位:千円)

事 項 名	平成 16 年度	平成 17 年度	比 較 増 減
図 書 購 入 費	57,299	56,931	368
館 内	49,964	50,759	795
成 人	47,291	47,700	409
児 童	2,673	3,059	386
郷土資料	2,034	2,044	10
館 外	5,301	4,128	1,173
成 人	3,411	2,553	858
児 童	1,890	1,575	315
逐次刊行物購入費	2,175	2,647	472
視聴覚資料購入費	105	22	83
計	59,579	59,600	21

### (2) 分類別図書受入冊数

(単位:冊)

分 類	館 内			館 外			計
	購入	寄贈その他	小計	購入	寄贈その他	小計	
0 総 記	493	15	508	15	0	15	523
1 哲 学	834	60	894	70	0	70	964
2 歴 史	1,358	221	1,579	82	0	82	1,661
3 社 会 学 科 学	4,278	146	4,424	95	0	95	4,519
4 自 然 科 学	1,104	38	1,142	60	0	60	1,202
5 技 術	1,217	35	1,252	228	0	228	1,480
6 産 業	740	32	772	59	0	59	831
7 芸 術	1,003	106	1,109	90	0	90	1,199
8 言 語	258	15	273	20	0	20	293
9 文 学	2,419	175	2,594	1,040	0	1,040	3,634
成人図書計	13,704	843	14,547	1,759	0	1,759	16,306
児童図書	1,980	12	1,992	940	0	940	2,932
漢 籍	0	0	0			0	0
郷土資料	284	687	971			0	971
計	15,968	1,542	17,510	2,699	0	2,699	20,209

## (3) 郷土資料受入冊(点)数

単位:冊)

現 代 資 料			中 世 ・ 近 世 資 料			計
購入	寄贈その他	小計	購入	寄贈その他	小計	
269	687	956	15	0	15	971

## (4) 逐次刊行物の購入種数

( ) 書きは郷土資料で内書き (単位:種)

雑 誌	新 聞	法 規 追 録	官 報	計
64	(7) 18	(2) 7	1	(9) 90

## ○ 逐次刊行物受入冊数

(単位:冊)

一 般 資 料	郷 土 資 料	計
3,096	3,475	6,571

## (5) 視聴覚資料等の受入点数

(単位:点)

区 分	購 入	寄 贈	受 入 計	払 出	増 減
マイクロフィルム	14	0	14	0	14
ビデオテープ	0	0	0	12	-12
CD	16	1	17	0	17
計	30	1	31	12	19

### 3 貸出状況

#### (1) 館内用図書の利用状況

##### 貸出登録者数

区分	平成 16 年度		平成 17 年度		平成 17 年度末累計	
	登録人員	構成比	登録人員	構成比	登録人員	構成比
0～6才	175	5.9%	156	5.3%	2,244	4.9%
7～12才	383	12.8%	285	9.8%	6,133	13.3%
13～15才	131	4.4%	87	3.0%	2,972	6.5%
16～18才	190	6.4%	168	5.8%	3,469	7.5%
19～22才	499	16.7%	473	16.2%	9,338	20.3%
23～30才	453	15.2%	484	16.6%	6,534	14.2%
31～40才	389	13.0%	450	15.4%	5,547	12.1%
41～50才	326	10.9%	343	11.8%	4,682	10.2%
51～60才	274	9.2%	264	9.1%	2,541	5.5%
61～	169	5.7%	199	6.8%	2,305	5.0%
公用他	1	0.0%	8	0.3%	187	0.4%
計	2,990	100.0%	2,917	100.0%	45,952	100.0%

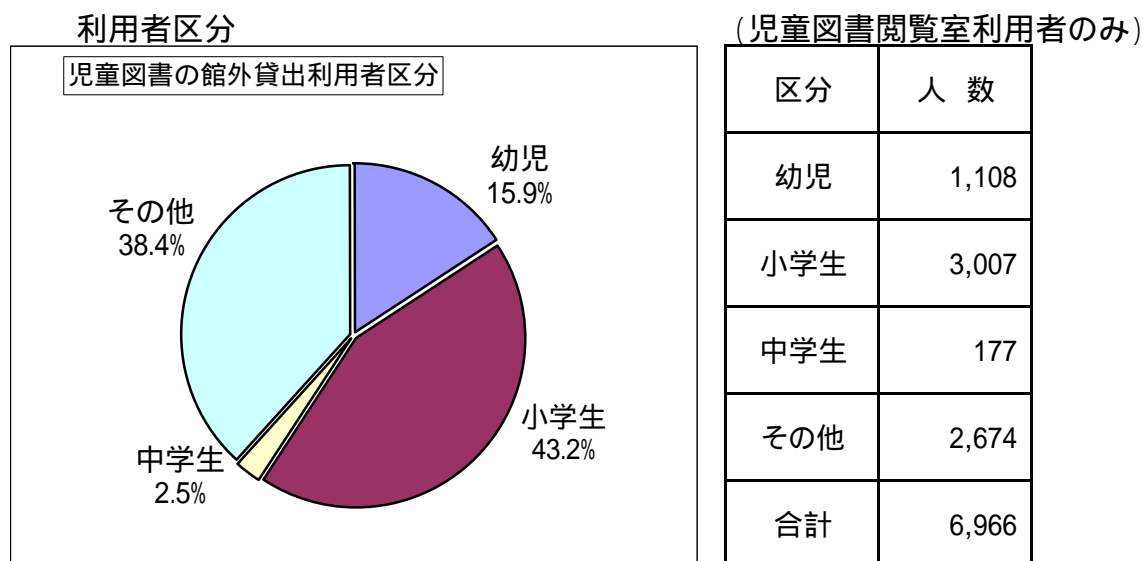
## 貸出の利用者区分

区分年齢別	平成 16 年度			平成 17 年度		
	利用人員	利用者数/日	構成比	利用人員	利用者数/日	構成比
0～6才	1,060	3.5	2.8%	1,227	4.0	3.1%
7～12才	3,650	11.9	9.6%	3,223	10.6	8.2%
13～15才	663	2.2	1.7%	520	1.7	1.3%
16～18才	822	2.7	2.2%	737	2.4	1.9%
小計	6,195	20.2	16.3%	5,707	18.8	14.5%
19～22才	3,266	10.6	8.6%	2,972	9.8	7.6%
23～30才	4,660	15.2	12.3%	4,709	15.5	12.0%
31～40才	5,174	16.9	13.6%	5,551	18.3	14.1%
41～50才	5,800	18.9	15.3%	5,994	19.8	15.3%
51～60才	6,371	20.8	16.8%	7,195	23.7	18.3%
61才～	6,445	21.0	17.0%	7,093	23.4	18.1%
公用他	50	0.2	0.1%	25	0.1	0.1%
小計	31,766	103.5	83.7%	33,539	110.7	85.5%
合計	37,961	123.7	100.0%	39,246	129.5	100.0%
開館日数	307日			303日		

貸出図書の分類別貸出点数

区 分		平成 16 年度			平成 17 年度		
		貸出点数	貸出点数/日	構成比	貸出点数	貸出点数/日	構成比
分 類	0 総 記	3,249	10.6	2.6%	3,126	10.3	2.4%
	1 哲 学	5,616	18.3	4.4%	5,972	19.7	4.5%
	2 歴 史	7,659	24.9	6.1%	7,502	24.8	5.7%
	3 社 会	17,777	57.9	14.1%	18,712	61.8	14.2%
	4 自 然	6,911	22.5	5.5%	7,190	23.7	5.5%
	5 技 術	7,534	24.5	6.0%	7,212	23.8	5.5%
	6 産 業	3,496	11.4	2.8%	3,530	11.7	2.7%
	7 芸 術	6,317	20.6	5.0%	5,887	19.4	4.5%
	8 言 語	2,343	7.6	1.9%	2,025	6.7	1.5%
	9 文 学	11,470	37.4	9.1%	11,430	37.7	8.7%
	F 小 説	15,627	50.9	12.4%	17,051	56.3	12.9%
	小計	87,999	286.6	69.6%	89,637	295.8	68.0%
そ の 他	外国図書	304	1.0	0.2%	364	1.2	0.3%
	逐次刊行物	7,058	23.0	5.6%	6,996	23.1	5.3%
	視聴覚資料等	3,621	11.8	2.9%	3,577	11.8	2.7%
	小計	10,983	35.8	8.7%	10,937	36.1	8.3%
計		98,982	322.4	78.3%	100,574	331.9	76.3%
児童図書		27,406	89.3	21.7%	31,268	103.2	23.7%
合計		126,388	411.7	100.0%	131,842	435.1	100.0%
開館日数		307日			303日		

(2) 児童図書(館内)の利用状況



貸出図書のうち児童図書の分類別貸出点数

区 分	平成 16 年度			平成 17 年度			
	貸出点数	貸出点数/日	構成比	貸出点数	貸出点数/日	構成比	
分 類	0 総 記	402	1.3	1.5%	442	1.5	1.4%
	1 哲 学	298	1.0	1.1%	239	0.8	0.8%
	2 歴 史	1,545	5.0	5.6%	1,812	6.0	5.8%
	3 社 会	494	1.6	1.8%	533	1.8	1.7%
	4 自 然	1,645	5.4	6.0%	1,923	6.3	6.2%
	5 技 術	411	1.3	1.5%	550	1.8	1.8%
	6 産 業	339	1.1	1.2%	384	1.3	1.2%
	7 芸 術	3,070	10.0	11.2%	2,772	9.1	8.9%
	8 言 語	446	1.5	1.6%	419	1.4	1.3%
	9 文 学	8,726	28.4	31.8%	8,577	28.3	27.4%
	小計	17,376	56.6	63.4%	17,651	58.3	56.5%
そ の 他	E 絵 本	9,647	31.4	35.2%	12,907	42.6	41.3%
	K紙芝居	383	1.2	1.4%	710	2.3	2.3%
	小計	10,030	32.7	36.6%	13,617	44.9	43.5%
合計	27,406	89.3	100.0%	31,268	103.2	100.0%	
開館日数	307日			303日			

## (3) 相互貸借

相互貸借による貸出・借用冊数 (単位:冊) 平成 17 年度

区 分	貸 出	借 用	計
県 内	(44館) 5,585	(13館) 90	5,585
県 外	(53館) 222	(43館) 172	222
国立国会図書館	-	5	0
計	5,807	267	6,074

相互貸借による貸出冊数(県内分内訳)

	貸 出 先	貸 出 冊 数	借 用 冊 数	備 考
1	佐賀市立図書館	53	16	
2	佐賀市立図書館大和館	30	1	
3	唐津市近代図書館	498	0	
4	唐津市相知図書館	102	9	
5	鳥栖市立図書館	417	19	
6	多久市立図書館	11	1	
7	伊万里市民図書館	265	27	
8	武雄市図書館・歴史資料館	265	6	
9	鹿島市民図書館	87	3	
10	小城市民図書館三日月館	146	1	
11	小城市民図書館小城館	32	2	
12	嬉野市塩田図書館	163	0	
13	嬉野市嬉野図書館	265	0	
14	東与賀町図書館	69	0	
15	基山町立図書館	212	0	
16	上峰町図書館	256	0	
17	みやき町立図書館	179	0	
18	ゆうあい図書館	75	3	(白石町)
19	大橋記念図書館	261	0	(太良町)
20	佐賀市立富士公民館	32	0	
21	佐賀市立三瀬公民館	8	0	
22	唐津市浜玉公民館	54	0	
23	唐津市巖木公民館	4	0	
24	唐津市肥前文化会館	31	0	
25	唐津市鎮西公民館	1	0	
26	唐津市七山公民館	6	0	
27	武雄市山内公民館	119	0	
28	神崎市中央公民館	605	0	
29	神崎市千代田公民館	2	0	
30	神崎市背振公民館	2	0	
31	川副町中央公民館	8	0	
32	久保田町公民館	18	0	
33	みやき町北茂安公民館	223	0	
34	みやき町三根公民館	60	0	
35	吉野ヶ里町中央公民館	22	0	
36	吉野ヶ里町東脊振公民館	116	0	

	貸出先	貸出冊数	借用冊数	備考
37	玄海町町民会館	184	0	
38	有田町生涯学習センター	211	0	
39	有田町西公民館	152	0	
40	大町町公民館	102	0	
41	江北町ふれあい交流センター	19	0	
42	白石町楽習館	215	0	
43	白石町有明公民館	1	0	
44	アバンセ	4	1	
45	佐賀大学附属図書館	0	1	
	合計	5,585	90	

(4) 写真撮影等利用状況 郷土資料 1,191 件

(5) 資料複写利用状況 (1枚あたり料金、通常コピー@10円、カラー・マイクロフィルムコピー@40円)

月	利用件数計	利用枚数 (一般)	利用枚数 (郷土)	利用枚数 (マイクロフィルム)	利用枚数合計
4月	444	1,035	1,159	331	2,525
5月	660	1,561	3,268	237	5,066
6月	485	944	1,570	158	2,672
7月	617	1,146	2,438	192	3,776
8月	692	1,422	4,066	401	5,889
9月	651	933	4,927	94	5,954
10月	604	941	2,112	580	3,633
11月	637	922	4,584	288	5,794
12月	608	680	1,819	1,207	3,706
1月	609	1,221	4,440	167	5,828
2月	473	695	3,026	279	4,000
3月	529	1,051	1,914	249	3,214
合計	7,009	12,551	35,323	4,183	52,057
月平均	584.1	1,045.9	2,943.6	348.6	4,338.1

(6) インターネット用パソコン利用状況

	設置台数	利用回数	一日平均
一般閲覧室	2 台	3,739 回	12.3 回
児童図書閲覧室	1 台	736 回	2.4 回



## (7) 館外用図書の利用状況

## 巡回文庫貸出状況

## 利用機関別貸出実績

区分	貸出文庫				団体貸出		おはなし隊		合計			貸出の伸び率	
	一般貸出		特別貸出		利用団体	貸出冊数	利用団体	貸出冊数	利用団体	貸出冊数	構成比		
	利用団体	貸出冊数	利用団体	貸出冊数									
平成16年度	公民館	20	58,200							20	58,200	76.4%	92.4%
	図書館	9	10,560							9	10,560	13.9%	86.6%
	福祉施設	3	2,580							3	2,580	3.4%	76.8%
	その他	1	1,800			27	3,012			28	4,812	6.3%	69.3%
	合計	33	73,140			27	3,012			60	76,152	100.0%	89.1%
	構成比		96.0%				4.0%				100.0%		
平成17年度	公民館	21	34,390							21	34,390	75.1%	59.1%
	図書館	8	6,200							8	6,200	13.5%	58.7%
	福祉施設	2	900							2	900	2.0%	34.9%
	その他	1	1,800			24	2,512			25	4,312	9.4%	89.6%
	合計	32	43,290			24	2,512			56	45,802	100.0%	60.1%
	構成比		94.5%				5.5%				100.0%		

市町村別貸出冊数

市町村名	文庫名	貸 出 文 庫	団体貸出	貸出冊数	
	一 般 貸 出	一 般 貸 出		貸出文庫	団体貸出
佐賀市	富士町公民館・三瀬公民館	高木瀬読書グループ 他 11団体	2,700	1,320	
唐津市	浜玉公民館、巖木公民館、唐津市、相知図書館 肥前公民館、鎮西公民館、呼子公民館	唐津市相知図書館、 そよ風会	9,600	290	
鳥栖市	麓刑務所		1,800		
多久市		多久読書会		110	
武雄市	武雄市図書館・歴史資料館、山内公民館	武雄市図書館	2,700	75	
川副町	川副中央公民館		1,200		
東与賀町	東与賀町図書館		900		
神崎市	神崎市中央公民館、千代田町公民館、 脊振2000年館	若菜会	3,240	120	
吉野ヶ里町	東脊振公民館		400		
基山町	基山町立図書館	菜の花読書会・ つくしの会	500	90	
みやき町	北茂安公民館、三根公民館、県立希望の家	なかばる読書会	4,800	90	
玄海町	玄海町町民会館		1,950		
有田町	有田町西公民館	有田さつき会	2,100	72	
大町町	大町町公民館		1,800		
江北町	江北町ふれあい交流センター		2,100		
白石町	白石公民館、有明公民館、ゆうあい図書館	はすの実読書会、 有明公民館	4,800	125	
太良町	大橋記念図書館	太良町読書会	900	90	
嬉野市	嬉野市嬉野図書館、県立いずみ荘、 嬉野市塩田図書館	嬉野ほほん読書会、 しいのみ読書会	1,800	130	
合計	32 団体	24 団体	冊 43,290	冊 2,512	
				45,802	

分類別貸出冊数(貸出文庫)

区 分	分類			
	0総記～8言語	9 文 学	児童	計
平成16年度	13,610	21,070	38,460	73,140
平成17年度	8,830	15,030	19,430	43,290

## 市町村別読書グループ状況

平成18年3月31日現在

市 町 村	成人読書グループ		親と子の読書グループ	
	団 体	会 員	団 体	会 員
佐 賀 市	10	118	21	441
唐 津 市	1	13	4	36
鳥 栖 市			2	12
多 久 市	1	8	2	20
伊 万 里 市			6	55
武 雄 市	1	8	4	41
鹿 島 市				
小 城 市			5	91
神 埼 市	4	40	6	118
嬉 野 市	2	30	1	1
市 計	19	217	51	815
川 副 町			1	1
東 与 賀 町	1	21	1	34
久 保 田 町			1	2
吉 野 ヶ 里 町	2	14	1	24
基 山 町	2	17		
み や き 町				
上 峰 町				
有 田 町	1	12		
大 町 町			1	11
江 北 町			2	28
白 石 町	1	7	7	102
太 良 町	1	5		
郡 計	8	76	14	202
県 計	27	293	65	1,017

《 参考 》

佐賀県内公共図書館一覧

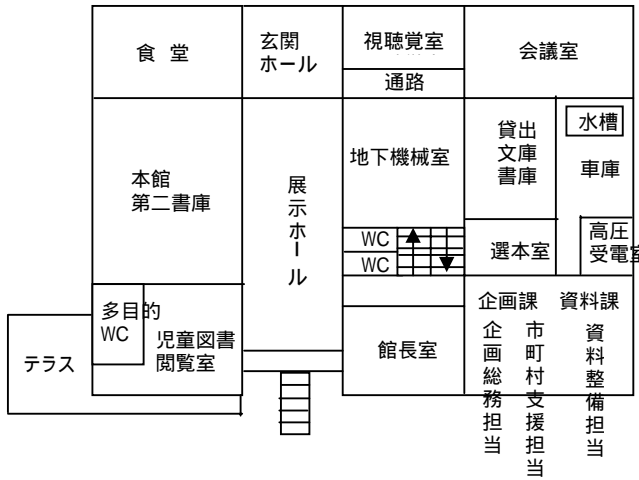
番号	館名	郵便番号	所在地	電話番号	FAX番号	設立年
1	佐賀県立図書館	840-0041	佐賀市城内二丁目1番41号	0952-24-2900	0952-25-7049	大正2年 1913年
2	佐賀市立図書館	840-0815	佐賀市天神三丁目2番15号	0952-40-0001	0952-40-0111	平成8年 1996年
3	佐賀市立図書館 大和館	840-0201	佐賀市大和町大字尼寺1875番地 ウエルネス大和	0952-62-3746	0952-62-7655	平成15年 2003年
4	佐賀市立図書館 諸富館	840-2105	佐賀市諸富町大字諸富津7	0952-47-2002	0952-47-2442	平成17年 2005年
5	唐津市近代図書館	847-0816	唐津市新興町(JR唐津駅南前)	0955-72-3467	0955-72-3523	明治43年 1910年
6	唐津市相知図書館	849-3201	唐津市相知町相知1959-5	0955-62-4194	0955-62-4193	昭和56年 1981年
7	鳥栖市立図書館	841-0053	鳥栖市布津原町11-21	0942-85-3630	0942-84-2828	昭和43年 1968年
8	多久市立図書館	846-0002	多久市北多久町大字小侍7-1	0952-75-2233	0952-75-2233	大正13年 1924年
9	伊万里市民図書館	848-0027	伊万里市立花町4110-1	0955-23-4646	0955-22-3231	昭和29年 1954年
10	武雄市図書館・歴史資料館	843-0022	武雄市武雄町武雄5304-1	0954-20-0222	0954-20-0223	大正5年 1916年
11	鹿島市民図書館	849-1312	鹿島市大字納富分2700-1	0954-63-4343	0954-63-2217	大正7年 1918年
12	小城市民図書館 三日月館	845-0021	小城市三日月町長神田1845	0952-72-4946	0952-72-1828	平成8年 1996年
13	小城市民図書館 小城館	845-0001	小城市小城町158-4	0952-71-1131	0952-71-1146	平成11年 1999年
14	東与賀町図書館	840-2221	佐賀郡東与賀町下古賀1228-3	0952-45-3939	0952-45-0616	平成8年 1996年
15	基山町立図書館	841-0204	三養基郡基山町宮浦350-6	0942-92-0289	0942-92-1108	昭和57年 1982年
16	上峰町図書館	849-0123	三養基郡上峰町坊所606	0952-52-4934	0952-52-4937	平成5年 1993年
17	みやき町立図書館	849-0101	三養基郡みやき町原古賀1043	0942-94-4511	0942-94-4851	昭和53年 1978年
18	ゆうあい図書館	849-0401	杵島郡白石町大字福富3535-1	0952-87-2171	0952-87-2179	平成16年 2004年
19	大橋記念図書館	849-1602	藤津郡太良町大字多良1-17	0954-67-2282	0954-67-2282	昭和61年 1986年
20	嬉野市嬉野図書館	843-0301	嬉野市嬉野町大字下宿乙1298	0954-42-1550	0954-42-2948	平成15年 2003年
21	嬉野市塩田図書館	849-1411	嬉野市塩田町馬場下甲1782	0954-66-9130	0954-66-9136	昭和31年 1956年

# 佐賀県内市町村立図書館設置状況図

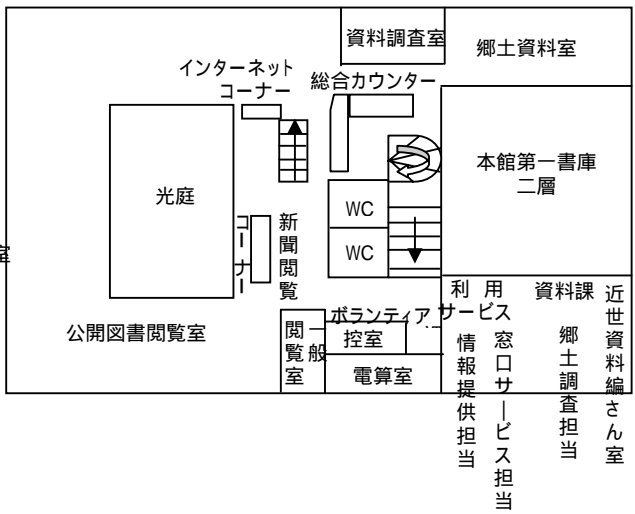


佐賀県立図書館 建物配置図

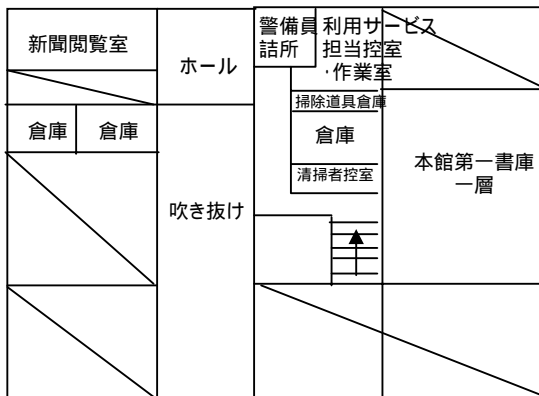
一階平面図



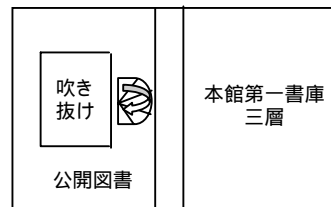
二階平面図



中二階平面図



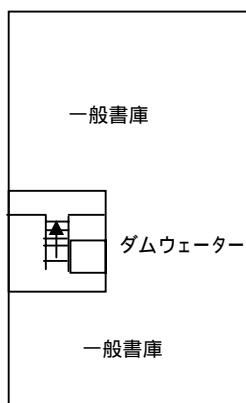
中三階平面図



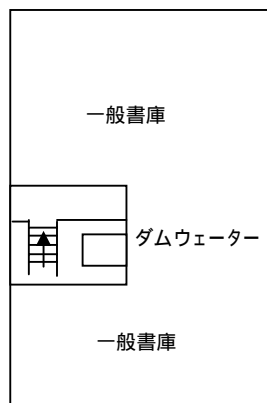
屋上平面図



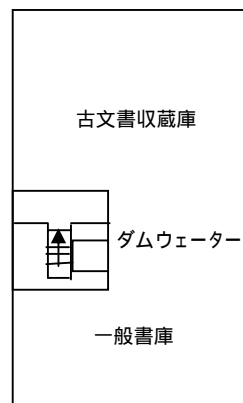
新館書庫平面図



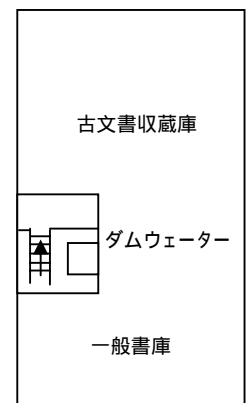
1階平面図(下層)



1階平面図(上層)



2階平面図(下層)



2階平面図(上層)

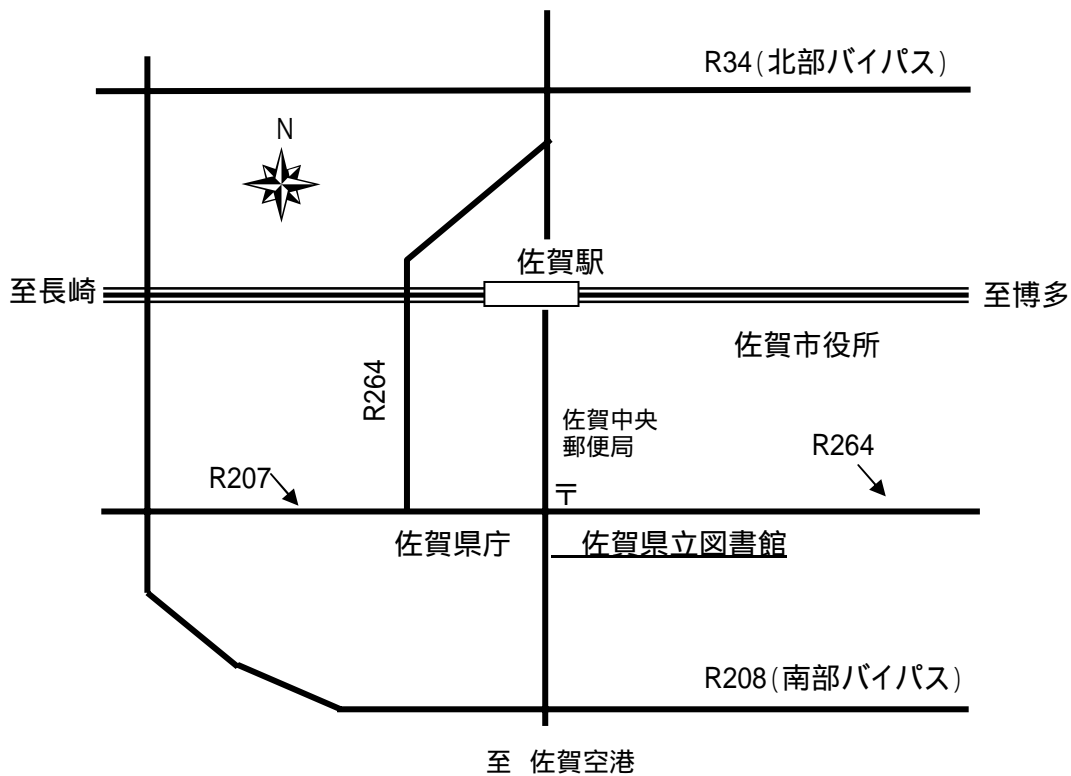
## 平成18年度開館時間・休館日

開館時間 平日(月～土曜日)・日曜、祝日 9:00～20:00  
ただし、児童図書閲覧室は10:00～17:00まで

休館日 毎月最終水曜日  
年末年始(12月30日～1月3日)  
特別整理期間(9月28日～10月3日)

## 案内図

佐賀駅から南へ徒歩20分、近くのバス停は県庁前または佐嘉神社前



平成17度

## 佐賀県立図書館 年報

---

〒840-0041

佐賀市城内二丁目1番41号

TEL 0952-24-2900

FAX 0952-25-7049

URL <http://www.lib.pref.saga.jp/>

E-mail [info@lib.pref.saga.jp](mailto:info@lib.pref.saga.jp)