

# 平成18年度 佐賀県立図書館年報



**佐賀県立図書館**  
(平成19年6月発行)

# 佐賀県立図書館運営方針

(平成19年4月1日)

佐賀県立図書館は、社会教育を担う中核施設としての使命を踏まえ、人づくりと地域づくりに役立つ図書館をめざして、次の6項目を目標に掲げます。

その目標の実現に向けて、市町立図書館・公民館図書室や学校図書館、大学図書館及びその他の関係機関との連携を図り、県内の中核的(基幹)図書館として、図書館の機能と資源を活用しながら積極的に事業を展開します。

## 1 県の情報拠点としての図書館

- ・県民が必要とする情報の収集と提供
- ・レファレンスサービスの充実
- ・利用者教育の実施
- ・職員の資質向上

## 2 県内の中核的(基幹)図書館

- ・県内市町立図書館・公民館図書室、学校図書館への支援・連携強化
- ・資料の充実
- ・県内図書館職員の資質向上のための研修の充実

## 3 県民の潤いある生活に役立つ図書館

- ・県民の暮らしに関する地域情報の収集と提供
- ・県民が自ら学び生活を豊かにする情報の収集と学習機会の提供

## 4 県民や地域の課題解決を支援する図書館

- ・地域の課題解決のための行政機関への支援やビジネス支援をはじめとする各種の県民の課題への支援機能の充実
- ・児童サービスの充実による子どもの読書活動の推進

## 5 地域の文化を大切にする図書館

- ・郷土資料の調査・収集・活用
- ・佐賀県近世資料編さん事業の継続

## 6 進化する図書館

- ・時代や社会の変化に対応した情報提供
- ・時代に対応した業務体制の充実と機能の向上

# 佐賀県立図書館年報目次

## 第1 管 理

1 沿 革	1
2 規模及び施設	2
3 機構及び職員構成	4
4 佐賀県立図書館協議会	5
5 佐賀県公共図書館長会議等	6
6 職員研修等	6
7 広 報	7
8 特別整理	7
9 平成18年度決算額及び事業概要	8

## 第2 図書館利用の概要

1 図書館資料収集の概要	9
2 館内用図書利用の概要	13
3 市町村支援事業の概要	16
4 相互貸借	18
5 身体障害者図書郵送サービス	18
6 インターネット予約・貸出サービス	18
7 遠隔地図書返却システム	18
8 相談調査(レファレンス)	19

## 第3 佐賀県近世資料編さん

1 佐賀県近世資料編さん委員	20
2 編さん委員会開催状況	20
3 収録資料	21

## 第4 集会活動

1 郷土研究講座	22
2 古文書研究会	22
3 婦人読書会	22

## 第5 関係団体

1 佐賀県読書推進運動協議会	23
2 佐賀県公共図書館協議会	23
3 佐賀県親と子の読書会協議会	24
4 佐賀県読書グループ連絡協議会	24
5 県立図書館及び関係団体の主要行事	25

## 第6 その他

平成19年度年間行事予定	28
--------------	----

### 《 資料編 》

1 図書館資料の統計	29
2 資料の収集	31
3 貸出状況	
(1) 館内用図書の利用状況	33
(2) 児童図書(館内)の利用状況	36
(3) 相互貸借	37
(4) 写真撮影等利用状況	38
(5) 資料複写利用状況	38
(6) インターネット用パソコン利用状況	38
(7) 館外用図書の利用状況	39

### 《 参考 》

佐賀県内公共図書館一覧	42
佐賀県内市町村立図書館設置状況図	43
佐賀県立図書館建物配置図	44

# 第 1 管 理

## 1 沿 革

- 大正 2年11月10日 鍋島家により建設、大正3年1月業務開始(名称:佐賀図書館)  
昭和 4年 4月 1日 佐賀県へ移管、県立佐賀図書館として開館  
// 25年 7月30日 佐賀県立図書館となる(昭和25年10月30日条例第49号)  
// 30年 8月31日 「佐賀県史料集成古文書編」第一巻発行(至平成1年、全30巻)  
// 37年11月20日 新館竣工  
// 38年 2月 1日 業務開始  
// 43年 9月 1日 「佐賀県史」上巻発行(全3巻)  
// 48年 1月25日 新館建設10周年記念「佐賀県立図書館蔵古地図・絵図録」発刊  
// 48年11月10日 創立60周年事業記念誌「60年のあゆみ」発刊  
// 53年 4月 2日 日曜開館開始  
// 53年12月25日 「佐賀県公共図書館白書」発刊  
// 55年 2月 1日 「佐賀県の公共図書館整備計画案」発刊  
// 55年 2月29日 「佐賀県古文書等所在確認調査報告書」発刊  
// 57年12月 1日 「佐賀県立図書館所蔵鍋島家文庫目録」刊行終了(全3冊)  
平成 1年 3月30日 「佐賀県教育史」第一巻発行(至平成3年、全5巻)  
// 2年 6月 1日 県内公共図書館・公民館相互貸借開始  
// 2年 8月 7日 ビデオテープ貸出開始  
// 3年11月27日 九州各県立・福岡市立・北九州市立図書館との相互貸借開始  
// 4年 1月 8日 ファックス設置  
// 4年 7月28日 コンパクトディスク貸出開始  
// 5年 1月27日 「佐賀県近世史料」第一編第一巻発行(以降毎年一巻発行)  
// 7年 1月12日 図書館電算システム稼動開始  
// 11年 7月 1日 図書館利用規程改正、貸出資料点数1人5点までを10点までとする。  
// 12年 1月 5日 図書館新電算システム(アイリスウイン)稼動開始  
// 図書館インターネットホームページ開設  
// 15年 3月10日 利用者用インターネットパソコン3台設置  
// 16年 4月 1日 祝日及び毎月25日の休館日を閉館。また、土曜日の開館時間を20時まで延長  
// 16年12月14日 県内公共図書館等横断検索システム稼動開始  
// 17年 4月 1日 組織改正  
// 休館日を毎週月曜日から火曜日に変更  
// 17年 7月 1日 身体障害者図書郵送貸出サービス、インターネット予約・貸出サービス、遠隔地図書返却システム開始  
// 18年 4月 1日 休館日を毎週火曜日から毎月最終水曜日に変更  
// 日曜日及び祝日の開館時間を20時まで延長  
// 18年12月 6日 ビジネス支援サービスを開始  
// 19年 1月 1日 佐賀県公共図書館と佐賀県大学図書館間の相互貸借開始  
// 19年 1月 4日 図書館電算システム更新稼動開始  
// 19年 2月 1日 携帯電話による資料検索、予約・貸出等サービス開始  
// 19年 4月 1日 インターネットによるレファレンスサービス受付・回答方法の変更

## 2 規模及び施設

### (1) 建 物

- \* 本 館 鉄筋コンクリート造、陸屋根屋階付3階建て
- \* 新館書庫 鉄筋コンクリート造2階建て

### (2) 施 設

* 一般閲覧室	23.8	m <sup>2</sup>	36席
* 公開図書閲覧室	500	m <sup>2</sup>	134席
* 公開書架室	78.3	m <sup>2</sup>	
* 資料調査室	29.6	m <sup>2</sup>	8席
* 郷土資料室	102.4	m <sup>2</sup>	16席
* 児童図書閲覧室	102.4	m <sup>2</sup>	30席
* 新聞閲覧室	68	m <sup>2</sup>	閲覧台8台
* 総合カウンター	128	m <sup>2</sup>	
* 本館第1書庫	204.8	m <sup>2</sup> × 3	積層式3層、15万冊収容可能
* 新館書庫	879.5	m <sup>2</sup>	積層式4層、30万冊収容可能
* 本館第2書庫	204.8	m <sup>2</sup>	8万冊収容可能
* 貸出文庫書庫	102.4	m <sup>2</sup>	
* 会議室	102.4	m <sup>2</sup>	
* 視聴覚室	41	m <sup>2</sup>	
* 展示ホール	128	m <sup>2</sup>	
* 食堂	102.4	m <sup>2</sup>	
* 館長室	41	m <sup>2</sup>	
* 1、2階事務室	102.4	m <sup>2</sup> × 2	
* 電算室	21	m <sup>2</sup>	
* 選本室	15.8	m <sup>2</sup>	
* 警備員詰所	13.8	m <sup>2</sup>	
* 利用サービス担当控室・作業室	37.4	m <sup>2</sup>	
* ボイラー室	30.7	m <sup>2</sup>	
* 倉庫	13	m <sup>2</sup>	
* 車庫	51.2	m <sup>2</sup>	
* 高圧受変電室	30.7	m <sup>2</sup>	
* その他	610.2	m <sup>2</sup>	

計 (延べ) 4,277.00 m<sup>2</sup> 建床面積 1,697.68m<sup>2</sup>

### (3) 工事関係

昭和37年11月20日 新館竣工

- ” 53年 6月30日 一般閲覧室、公開書架閲覧室の冷房工事完成(全館冷房となる)
- ” 54年 1月16日 県庁東別館(5階)に書庫開設
- ” 54年 7月10日 屋上雨漏り防止工事施工
- ” 55年11月27日 新聞閲覧室の間仕切り工事施工
- ” 58年12月12日 暖房設備改修工事施工
- ” 60年 5月21日 貴重資料焼失防止用耐火施設施工
- ” 61年10月23日 書庫用除湿機設置
- ” 62年11月10日 高圧引込み線改修工事施工

平成 1年 3月31日 新館書庫新築

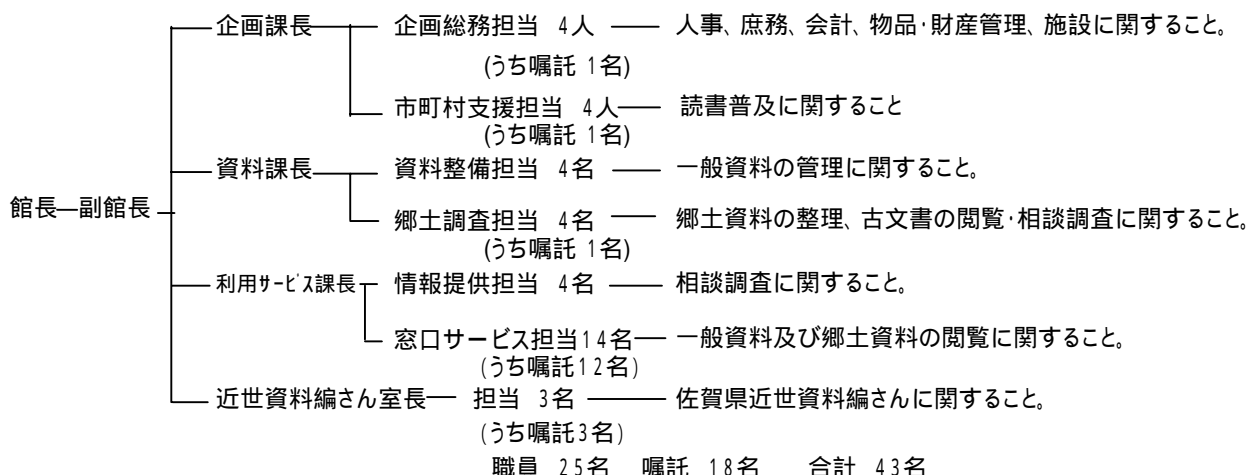
- ” 1年 6月 5日 県庁東別館(5階)書庫閉鎖
- ” 3年 8月10日 ブックポスト設置
- ” 4年 9月30日 出入り口自動ドア・スロープ工事施工
- ” 5年10月20日 講堂照明、床張替え、壁面塗装、空調機改修工事施工
- ” 6年 7月 26日 講堂改修工事施工
- ” 6年10月 3日 高圧受変電設備改修、電算室設置、展示ホール照明改修工事施工
- ” 7年 8月 5日 本館ダムウェーター改修、一般閲覧室間仕切り撤去工事施工
- ” 9年 6月30日 便所配管等工事施工
- ” 10年 5月29日 案内看板設置

平成12年 3月31日 旧講堂を書庫に改築

- ” 13年 2月28日 本館外壁改修工事施工
- ” 13年 7月 6日 給水管改修工事施工
- ” 14年 3月25日 旧宿直室を女子更衣室に改修
- ” 15年 3月25日 児童室に多目的便所設置、スロープ改修
- ” 16年 2月 2日 一階、二階のトイレ改修工事施工
- ” 16年12月10日 空調設備を中央一括方式から個別制御方式へ改修・更新
- ” 18年11月30日 図書館書庫(一庫、二庫)アスベスト除去工事施工

### 3 機構及び職員構成

#### (1) 機構



#### (2) 職員の構成

平成19年6月1日現在

課担当名	職名	氏名	
館長		永石 千恵子	
副館長		松尾 みどり	
企画課	課長	内田 克範	
	企画総務担当	主幹(係長事務取扱)	江頭 賢治
		主査	古賀 広範
		行政技術員	山田 信治
		嘱託	古賀 タミ子
	市町村支援担当	主幹(係長事務取扱)	小宮 泰
		主査	古川 孝弘
		副主査	横尾 三津子
		嘱託	小野 陽子
	資料課	課長	田中 稔
資料整備担当		主幹(係長事務取扱)	山口 千秋
		主査	青木 司
		副主査	福田 和子
		"	松井 美穂
郷土調査担当		係長	多々良 友博
		主査	中島 多恵子
		"	石橋 道秀
		嘱託	中野 正裕

職員 25名	嘱託 18名
合計	43名

課担当名	職名	氏名	
利用サービス課	課長	田中 敏文	
	情報提供担当	主幹(係長事務取扱)	松本 定利
		主事	池田 健太郎
		"	諸岡 秀孝
		"	岩田 優子
	窓口サービス担当	係長	山口 園絵
		副主査	久原 勇一
		嘱託	堤 加保里
		"	松井 美喜
		"	井手 千晶
		"	中島 崇子
		"	倉持 寿敏
		"	徳久 千鶴
		"	岩城 はる奈
		"	飯田 留美
		"	猪口 千春
"		重永 さゆり	
"	瀬戸 春菜		
"	諸岡 浩子		
近世資料編さん室	室長	大園 隆二郎	
	嘱託	碓 美也子	
	"	志波 深雪	
"	"	清水 雅代	



#### 4 佐賀県立図書館協議会

##### (1) 委員

平成19年6月5日現在

種 別	役 職	氏 名	現 職 名	備 考
学識経験者	委員長	吉野 徳親	元(株)佐賀新聞社会長	
"		竹下 美枝子	須古小親と子の読書会代表	
"		浦郷 究	武雄市教育長	H19.6.5~
"		藤木 卓一郎	佐賀県議会議員	H19.5.22~
"		横尾 文子	佐賀女子短期大学教授	
学校教育関係		楠 修一郎	佐賀県学校図書館教育研究会会長	H19.6.5~
社会教育関係		犬塚 まゆみ	佐賀県公共図書館協議会委員	
"		甲斐 今日子	佐賀県社会教育委員	
"		田中 裕子	佐賀県PTA連合会母親委員	H19.6.5~
"	副委員長	吉木 靖範	佐賀県公民館連合会会長	

委員任期(2年・H18.2.19~H20.2.18)

##### (2) 協議会開催状況

開 催 日	諮 問 ま た は 協 議 事 項
平成18年7月24日	新委員の紹介 機構改革について 平成17年度利用状況について 平成18年度事業計画の進捗状況について 「図書館長への提言書(案)」について
平成19年2月16日	平成18年度の主要事業経過報告について 平成19年度の事業概要等について 「図書館長への提言書」の経過報告について

## 5 佐賀県公共図書館長会議等

平成18年度に開催した館長会議等は、次のとおりでした。

開催日	諮問または協議事項
平成18年6月28日	(公共図書館長会議) ・県立図書館の平成18年度事業について ・各館からの協議事項・照会事項・要望事項について ・県社会教育課からの連絡・説明事項について
平成18年10月20日	(公共図書館長・公民館長合同会議) ・県立図書館資料の相互貸借について ・県大学図書館との相互貸借について ・県社会教育課からの連絡・説明事項について
平成19年2月27日	(公共図書館長会議) ・各館からの協議事項・照会事項について ・平成19年度県立図書館の主な事業概要について ・読書週間にかかる行事開催について ・県社会教育課からの連絡・説明事項について
平成18年6月28日	(公民館長会議) ・県立図書館の平成18年度事業について ・県社会教育課からの連絡・説明事項について
平成19年2月27日	(公民館長会議) ・平成19年度の図書館長・公民館長会議について ・平成19年度県立図書館の主な事業概要について ・読書週間にかかる行事開催について ・県社会教育課からの連絡・説明事項について

## 6 職員研修等

平成18年度中に職員が参加した会議、研修、講習会等の主なものは次のとおりでした。

### (1) 県外研修等

開催日	会議・研修名
平成18年5月	全国公共図書館協議会理事会及び日本図書館協会幹事会及び総会(東京都)
" 6月	九州各県立及び政令市立図書館長会議(宮崎市)
" "	都道府県・政令市立図書館長会議、国立国会図書館長との懇談会(東京都)
" 10月	漢籍担当職員講習会
" 11月	九州各県立及び政令市立図書館長会議(佐賀市)
" "	九州各県立及び政令市立図書館部門別担当者(総合・経営部門)会議(福岡市)
" 12月	図書館サービス計画作成ワークショップ(宮崎市)
平成19年1月	全国公共図書館総合・経営部門研究集会(山口市)
" "	図書館地区別研修(鹿児島市)
" 2月	全国公共図書館協議会理事会及び日本図書館協会幹事会(奈良市)
" "	情報管理セミナー(福岡市)
" "	総合目録ネットワーク参加館フォーラム(京都府)
" 3月	ビジネス支援図書館フォーラムinみやざき(宮崎市)
" "	九州各県及び政令市立図書館サービス部門担当者会議(大分市)

## (2) 県内研修等

開催日	会 議 ・ 研 修 名
平成18年4月～	佐賀県内公共図書館児童サービス研究会(県内各地5回・偶数月)
” ”	AEDを用いた応急手当講習会
” 5月～	佐賀県内公共図書館レファレンス研究会(県内各地6回・奇数月)
” 7～11月	子ども読書サポーター育成研修会及び交流会(県内5地区で開催)
” 8月～	職員職場研修(4回 初任者・公務員倫理・消防訓練・同和など)
” ”	司書職員研修(5回 本の読み語り・ストーリーテリング・レファレンス実習など)

## 7 広 報

業務の周知と利用の促進を図るため、下記のとおり広報活動を行いました。

- (1) インターネットホームページにおいて各種の情報提供を行いました。

各種利用案内          行事案内          図書検索          新着図書紹介  
佐賀に関する本紹介          「今週の5冊」紹介          「郷土研究講座」  
関係機関からの司書採用、研修会、イベント等の紹介

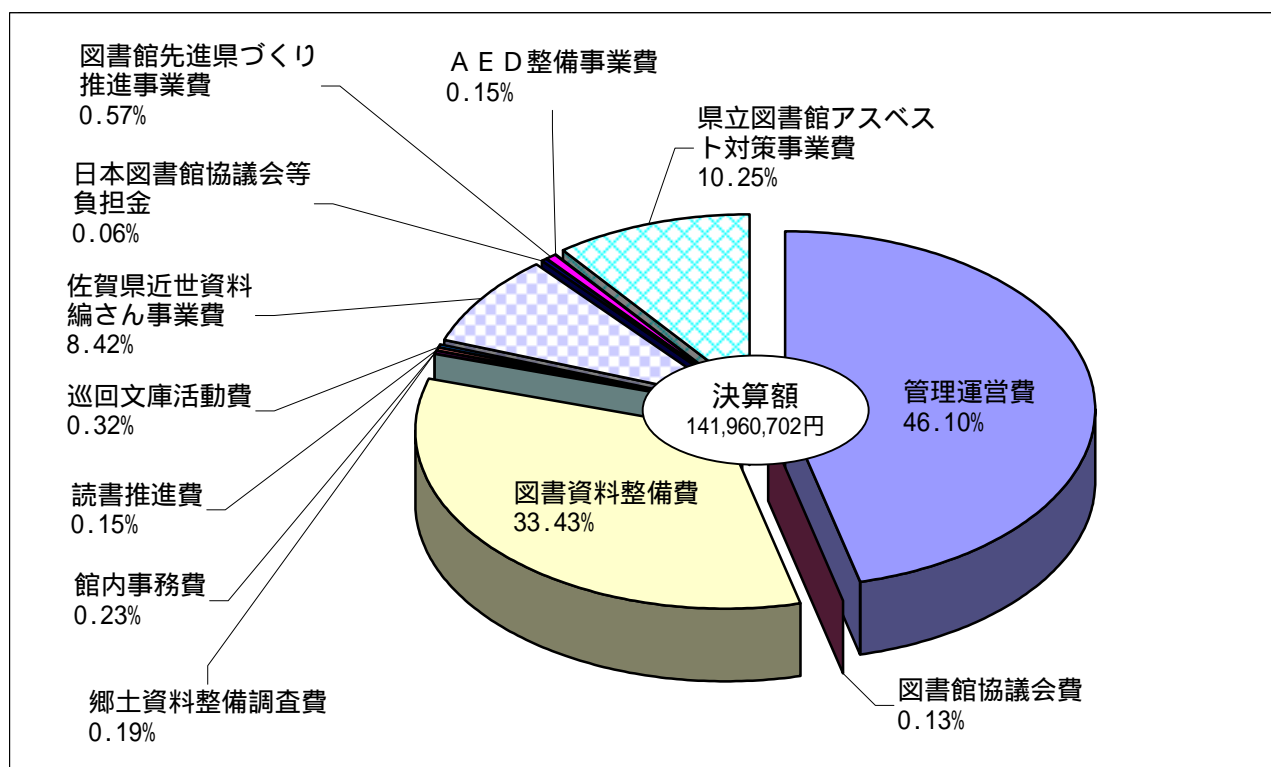
- (2) 県の広報誌「県民だより」や広報テレビ番組で図書館の行事・取り組み等を紹介しました。
- (3) 図書館だより「くすかぜ」を季刊カラー版で1,700部発行し、県内外に配布しました。
- (4) 読書会等の行事予定を掲示するためにトライアル発注による掲示板を北玄関横に設置するとともに、行事予定と巡回による配本の日程表などを県内各所に配布するとともに、報道機関を通じて広報を行いました。
- (5) 図書館年報を100部発行し、県内外に配布しました。
- (6) 「県立図書館新着図書(今週の5冊)」を毎週日曜日に佐賀新聞に掲載しました。
- (7) 東京・大阪の両県人会や佐賀県福岡情報センター(天神イムズ)に、新たに出版された佐賀に関する本の紹介(リーフレット・「本で見る佐賀」の配布)をするなど、図書資料の情報提供を行いました。

## 8 特別整理

図書資料の管理・保管のため次のとおり特別整理を実施しました。

- (1) 実施時期          平成18年9月28日 から 10月3日まで (6日間)
- (2) 作業内容          蔵書の点検  
                         書庫内資料の移設配架  
                         保存期限経過資料の搬出  
                         図書の修理・製本

## 9 平成18年度決算額及び事業概要



事項名	決算額(円)	事業概要
1 管理運営費	65,439,499	(1) 図書館管理運営 (2) 館報「図書館だより」、年報発行 (3) 会議・研修・講習会経費 (4) 図書電算システム維持管理
2 図書館協議会費	181,220	(1) 図書館協議会開催
3 図書資料整備費	47,450,387	(1) 図書(館内・館外・郷土資料用)購入 (2) 逐次刊行物購入 (3) 視聴覚資料購入 (4) 図書の整理・製本
4 郷土資料整備調査費	270,000	(1) 郷土資料の収集・整理・補修・複写
5 館内事務費	332,000	(1) 館内閲覧貸出事務
6 読書推進費	218,940	(1) 読書推進 (2) 郷土研究講座
7 巡回文庫活動費	455,690	(1) 貸出文庫による市町村支援活動
8 佐賀県近世資料編さん事業費	11,952,011	(1) 編さん委員会開催 (2) 調査収集 (3) 第八編第三巻印刷
9 日本図書館協議会等負担金	90,930	(1) 日本図書館協会負担金 (2) 全国公共図書館協議会負担金 (3) 佐賀県公共図書館協議会負担金
10 図書館先進県づくり推進事業費	805,660	(1) 図書館利用者サービス向上 (2) 図書館サポート活動推進 (3) 県民読書活動推進
11 AED整備事業費	211,365	(1) AED整備
12 県立図書館アスベスト対策事業費	14,553,000	(1) 県立図書館アスベスト除去工事
合計	141,960,702	

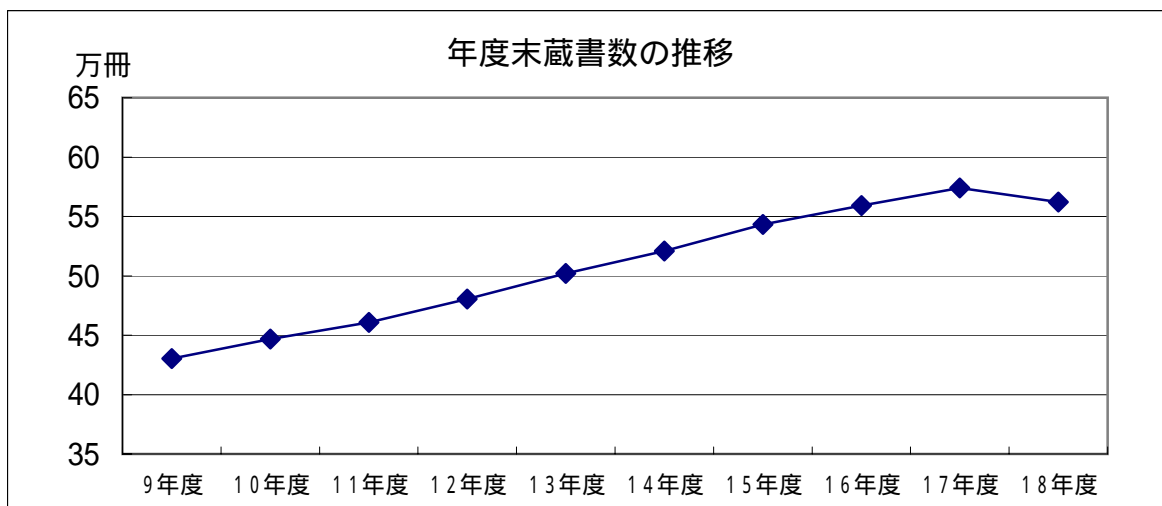
## 第2 図書館利用の概要

### 1 図書館資料収集の概要

#### (1) 蔵書の状況

##### 蔵書総数

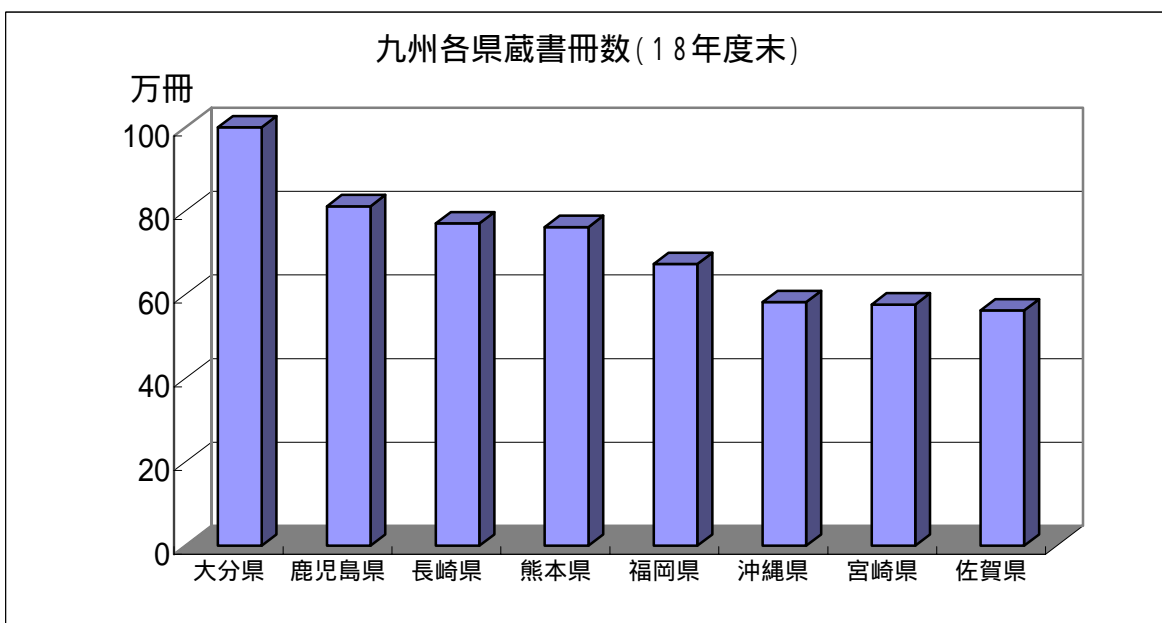
平成18年度末所蔵図書資料 672,149点のうち、図書数は、前年度の 574,058冊から 11,925冊減少し、562,133冊(成人図書421,658冊、児童図書52,956冊、郷土資料74,629冊、館外図書12,890冊)となりました。



(単位:冊)

区分	9年度	10年度	11年度	12年度	13年度	14年度	15年度	16年度	17年度	18年度
冊数	430,344	446,649	460,792	480,446	502,014	520,975	543,305	559,175	574,058	562,133

#### 参考



(単位:冊)

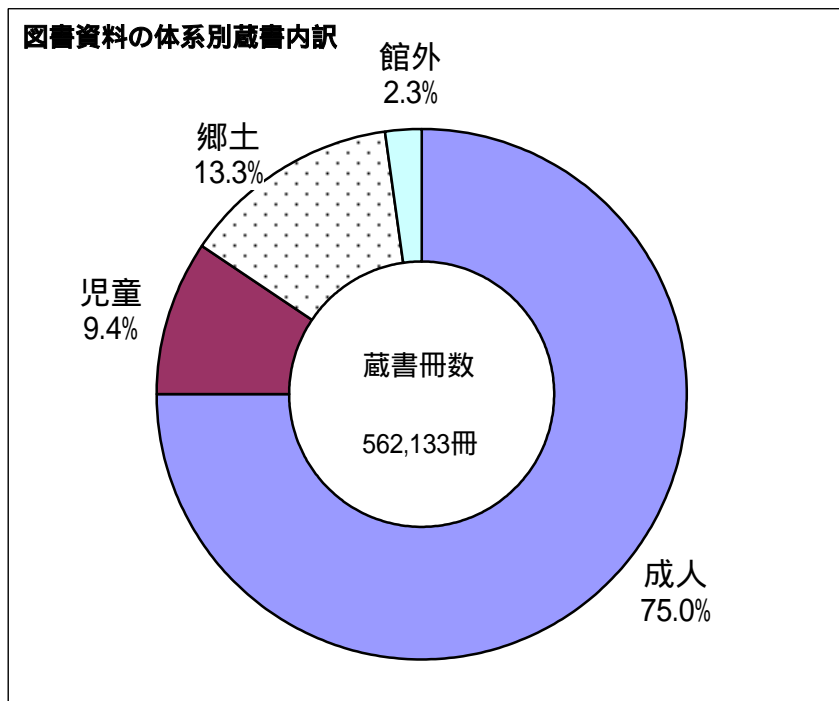
県名	大分県	鹿児島県	長崎県	熊本県	福岡県	沖縄県	宮崎県	佐賀県
蔵書冊数	1,005,067	811,413	770,568	761,644	673,041	582,065	576,580	562,133

\* 分館の蔵書数を含む。

### 体系別蔵書数

体系別では、成人図書(漢籍を含む)が421,658冊(75.0%)と過半数を占め、次いで郷土資料74,629冊(13.3%)、児童図書52,956冊(9.4%)、館外図書12,890冊(2.3%)となっています。

(単位:冊)

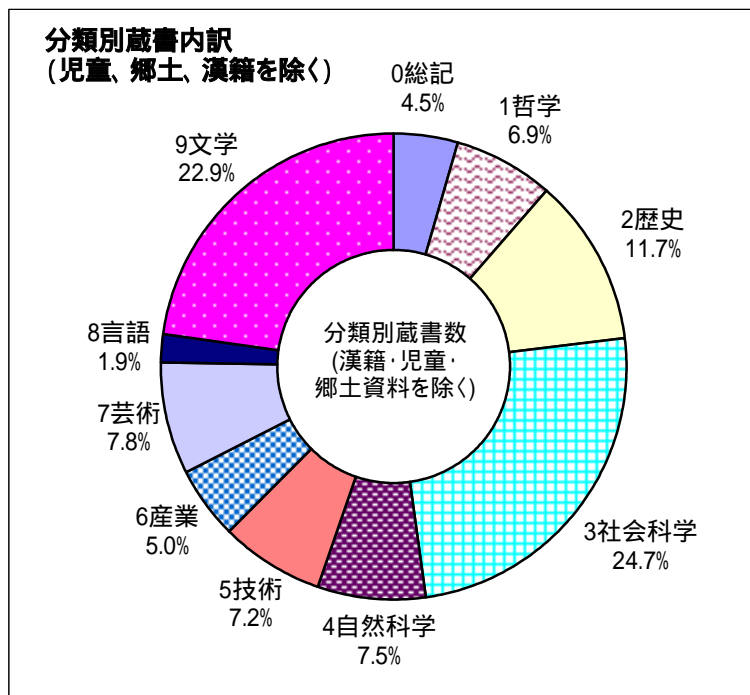


区分	冊数
成人	421,658
児童	52,956
郷土	74,629
館外	12,890
合計	562,133

### 分類別蔵書数

所蔵図書のうち館内図書(漢籍・児童・郷土を除く)と館外図書(児童を除く)を分類別に見ると、社会科学が最も多く105,183冊(24.7%)となっており、次いで文学の97,185冊(22.9%)、歴史49,795冊(11.7%)、芸術33,323冊(7.8%)などの順となっています。

(単位:冊)



分類	計	館内	館外
0総記	19,190	19,180	10
1哲学	29,258	29,003	255
2歴史	49,795	49,390	405
3社会科学	105,183	105,008	175
4自然科学	31,743	31,713	30
5技術	30,464	30,464	0
6産業	21,082	21,042	40
7芸術	33,323	33,208	115
8言語	8,068	8,008	60
9文学	97,185	90,445	6,740
合計	425,291	404,368	7,830

(2) 図書の動態状況

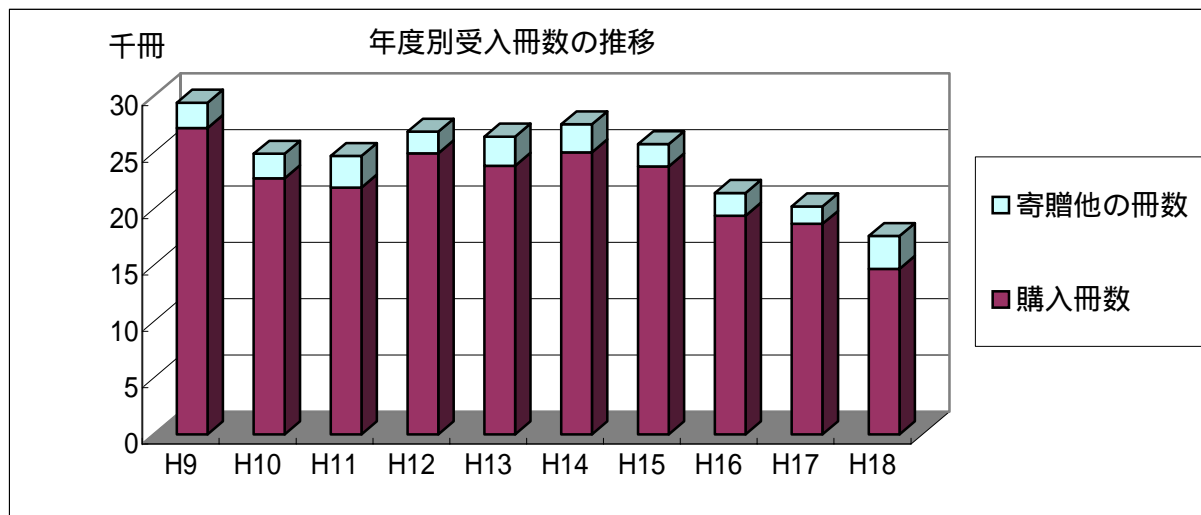
増減状況

平成18年度の動態状況は、受入が17,579冊、払出が29,504冊で、その結果蔵書数は前年に比べ11,925冊減少しました。

受入状況

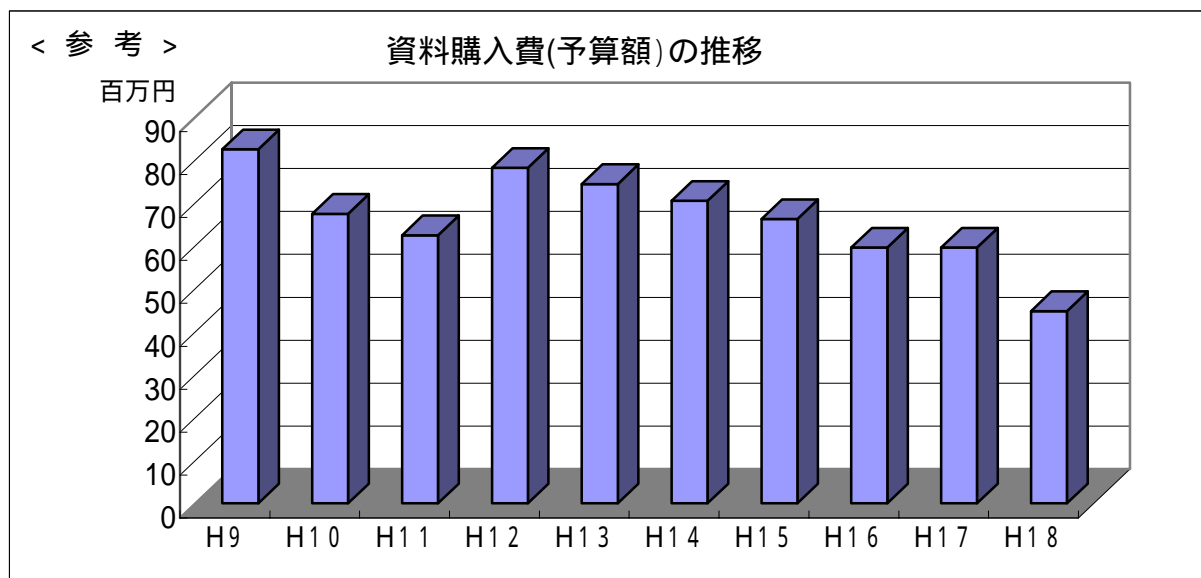
平成18年度の図書受入は、前年度の20,209冊から2,630冊少ない17,579冊で、その内訳は購入14,671冊、寄贈その他2,908冊となっています。

また、それを体系別に見ると成人図書13,415冊(76.3%)、児童図書1,829冊(10.4%)、郷土資料1,459冊(8.3%)、館外図書876冊(5.0%)となっています。



(単位:冊)

年度	H9	H10	H11	H12	H13	H14	H15	H16	H17	H18
購入冊数	27,162	22,708	21,891	24,930	23,819	25,016	23,752	19,391	18,667	14,671
寄贈他の冊数	2,241	2,177	2,795	1,912	2,590	2,481	1,981	2,016	1,542	2,908
合計	29,403	24,885	24,686	26,842	26,409	27,497	25,733	21,407	20,209	17,579



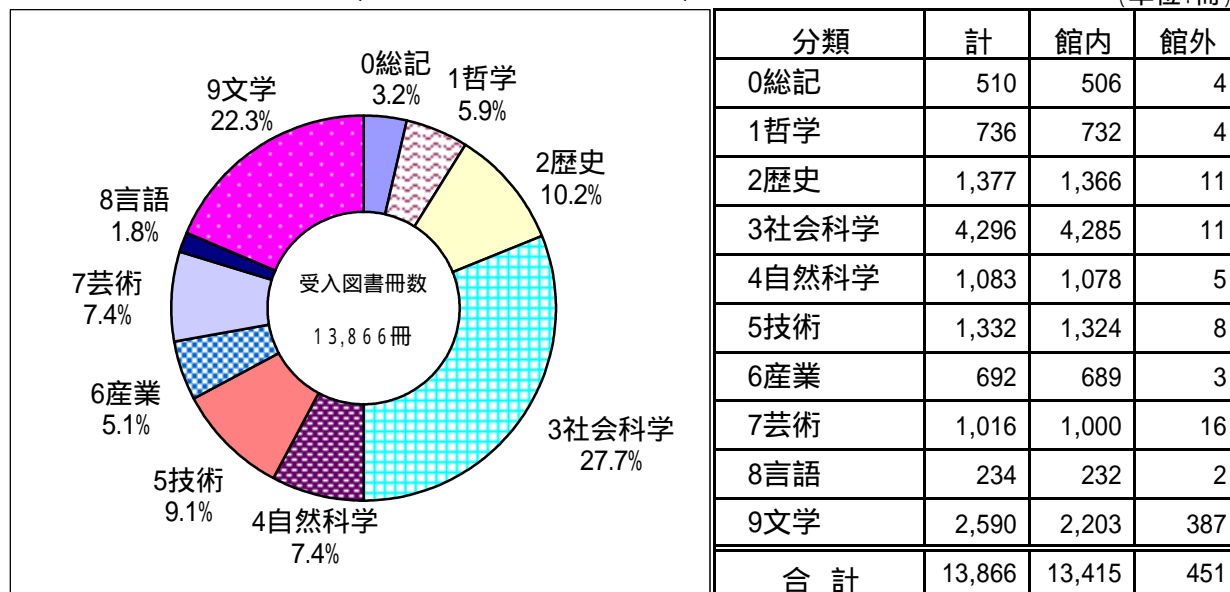
(単位:千円)

年度	H9	H10	H11	H12	H13	H14	H15	H16	H17	H18
資料購入費	82,445	67,445	62,445	78,145	74,381	70,452	66,200	59,579	59,579	44,775

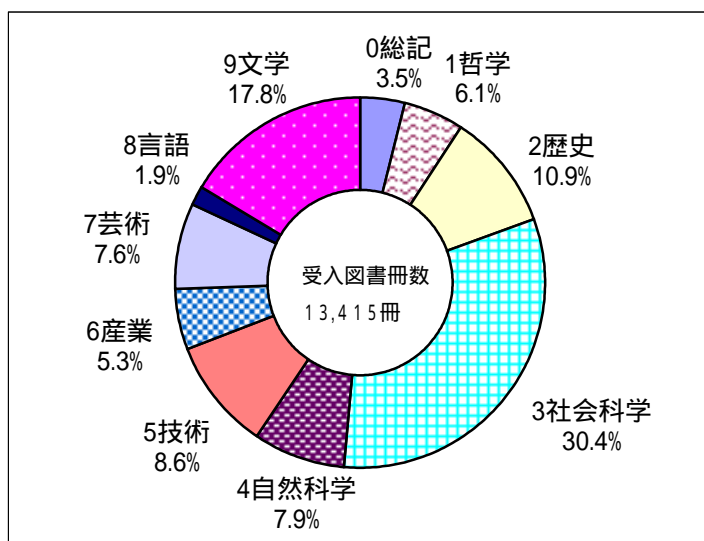
また、平成18年度の受入図書のうち、成人図書(児童・漢籍・郷土を除く)と館外図書(児童用を除く)について、分類別に見てみると、社会科学4,296冊(31.0%)、次いで文学2,590冊(18.7%)、歴史1,377冊(9.9%)、技術1,332冊(9.6%)などとなっています。

成人図書分類別受入冊数(児童、漢籍、郷土を除く)

(単位:冊)



成人図書分類別受入冊数(館内図書のみ)(児童、漢籍、郷土を除く)



#### 払出状況

平成18年度の図書の払出は、館外図書28,981冊、次いで成人図書322冊、児童図書199冊、郷土資料2冊で合わせて29,504冊となっています。

#### 製本状況

平成18年度の資料の製本は、逐次刊行物の一般資料168冊、同じく郷土資料170冊を行いました。

#### その他の資料

平成18年度において、逐次刊行物、視聴覚資料なども収集しました。逐次刊行物の購入種数は、138種で、受入冊数は一般資料2,802冊、郷土資料1,160冊でした。視聴覚資料はマイクロフィルム13点、CD39点を受け入れ、ビデオテープ16点、CD3点を払出しました。



## 2 館内用図書利用の概要

平成18年度の開館状況は、開館日数は342日でした。

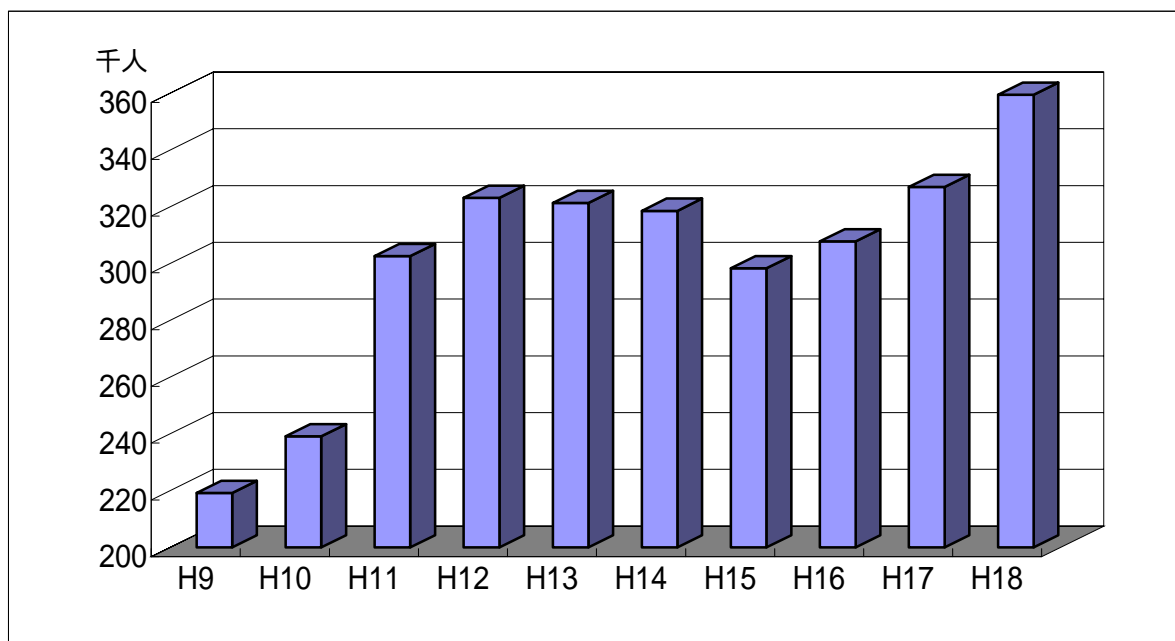
平成18年度中の入館者は、359,448人(対前年度比109.9%)で1日平均1,051人の入館者となっています。(年度別入館者数の推移)

また、平成18年度中の新規登録者は、3,204人(対前年度比109.8%)で累計で49,156人となっています。

### ○平成18年度館内図書利用状況

開館日数		342日					
区分	年度	18年度計	1日当たり	区分	年度	18年度計	1日当たり
	入館者数	359,448人	1,051人		貸出利用者数	44,710人	131人
	新規登録者数	3,204人	9人		貸出点数	151,957点	444点
	調査相談	10,005件	29件	内訳	一般	116,001点	339点
内訳	一般	6,426件	19件		児童	35,956点	105点
	郷土	3,579件	10件				

### ○年度別入館者数の推移

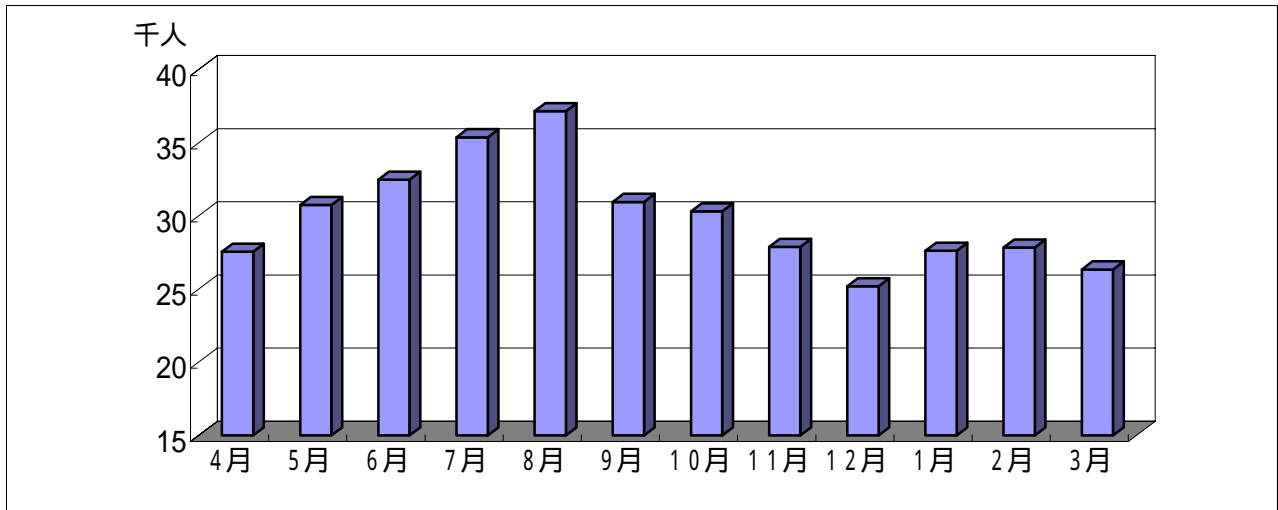


(単位: 人)

年度	H9	H10	H11	H12	H13	H14	H15	H16	H17	H18
入館者数	219,217	239,156	302,686	323,150	321,438	318,624	298,364	307,835	327,054	359,448

○平成18年度月別入館者数

月別入館者数をみると、8月が最も多く37,155人、次に7月の35,375人、6月の32,478人となっています。

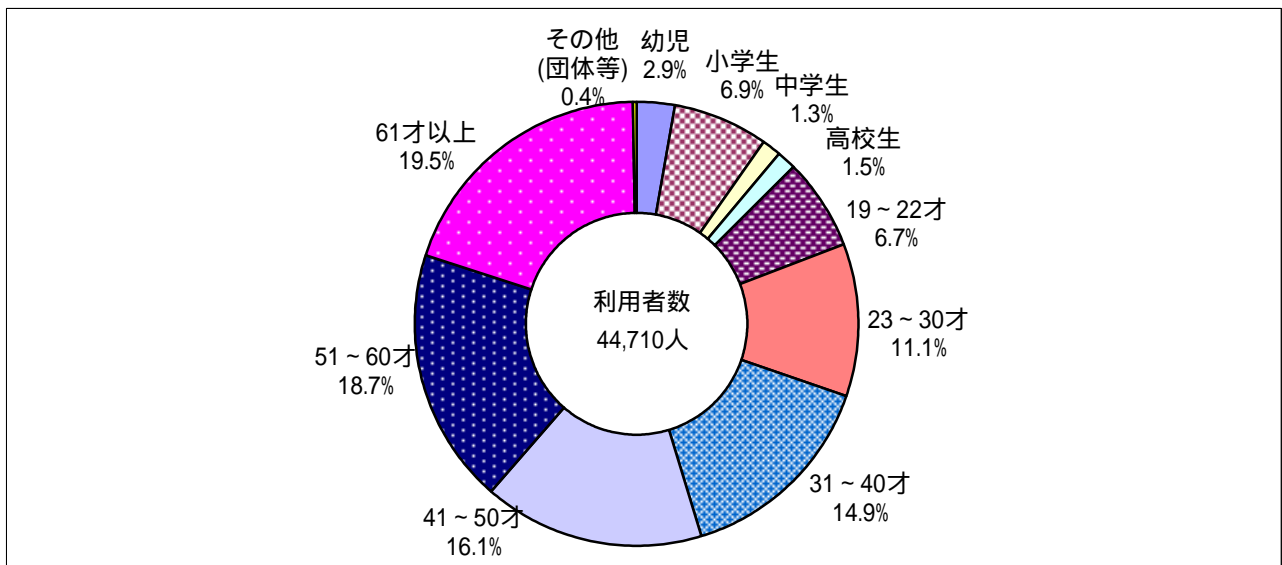


(単位:人)

月別	4月	5月	6月	7月	8月	9月	10月	11月	12月	1月	2月	3月
入館者数	27,557	30,748	32,478	35,375	37,155	30,954	30,306	27,883	25,196	27,613	27,840	26,343

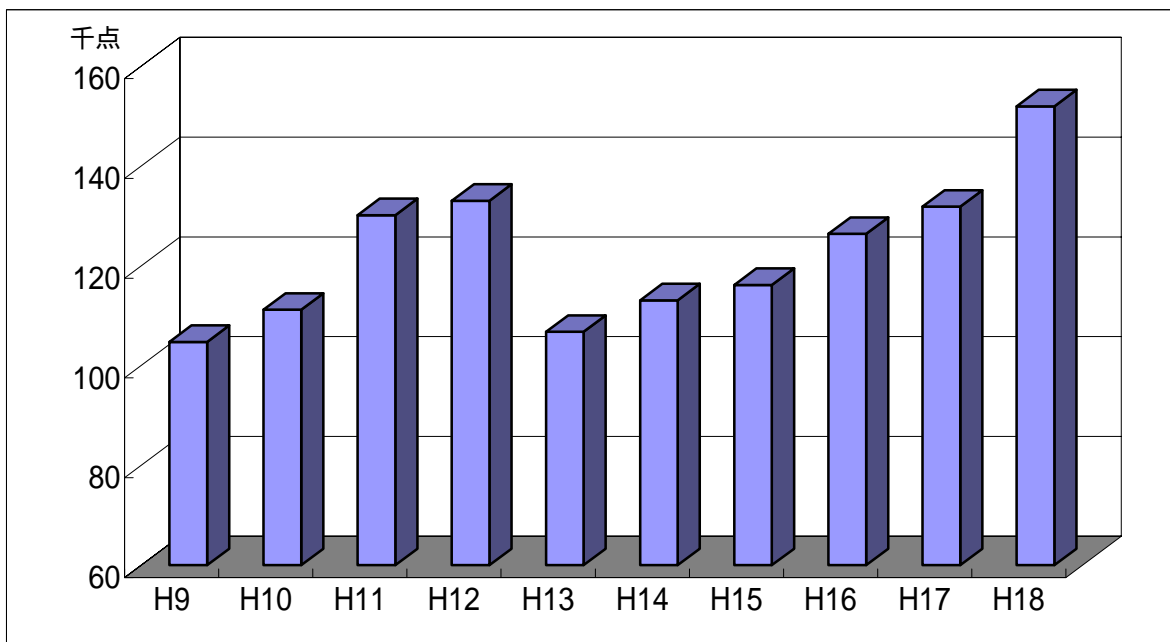
○平成18年度貸出利用者年齢区分

館内図書の貸出利用人員は、年間44,710人(対前年度比113.9%)であり、その年齢区分は、次のとおりです。



年齢	幼児	小学生	中学生	高校生	19~22才	23~30才	31~40才	41~50才	51~60才	61才以上	その他(団体等)	合計
構成比	2.9%	6.9%	1.3%	1.5%	6.7%	11.1%	14.9%	16.1%	18.7%	19.5%	0.4%	100.0%
人数	1,309	3,085	580	668	3,002	4,982	6,658	7,197	8,355	8,705	169	44,710

○年度別貸出点数の推移

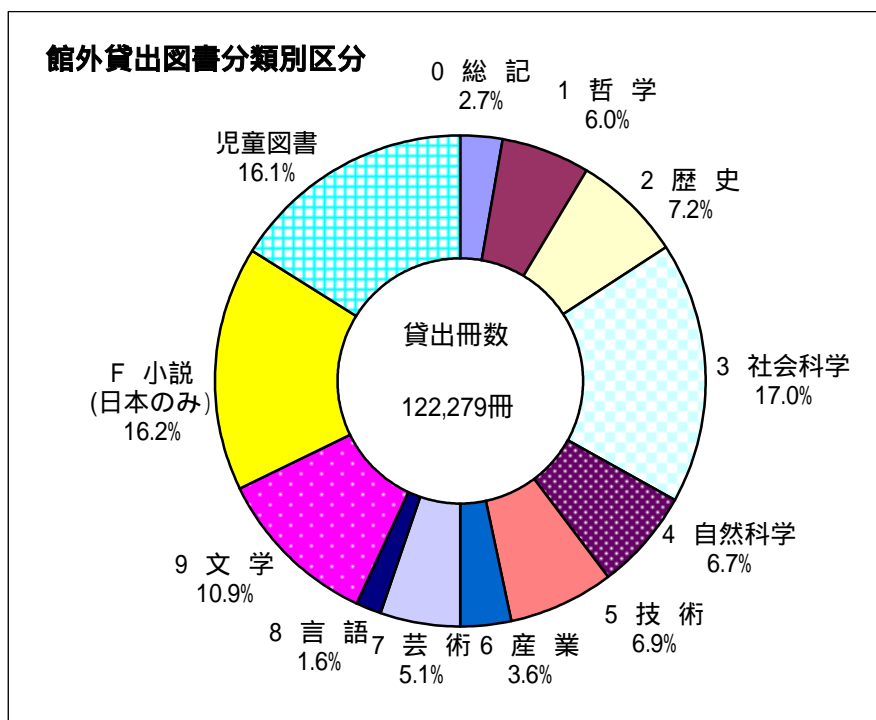


(単位: 点)

年度	H9	H10	H11	H12	H13	H14	H15	H16	H17	H18
貸出点数	104,744	111,180	130,126	133,016	106,761	113,078	116,170	126,388	131,842	151,957

○平成18年度分類別貸出状況

社会科学が17.0%で最も多く、以下小説(日本のみ)16.2%、児童図書16.1%となっています。



分類	冊数	構成比
0 総記	3,254	2.7%
1 哲学	7,381	6.0%
2 歴史	8,780	7.2%
3 社会科学	20,842	17.0%
4 自然科学	8,224	6.7%
5 技術	8,439	6.9%
6 産業	4,371	3.6%
7 芸術	6,217	5.1%
8 言語	1,970	1.6%
9 文学	13,294	10.9%
F 小説(日本のみ)	19,835	16.2%
児童図書	19,672	16.1%
合計	122,279	100.0%

(外国図書を含み、逐次刊行物、視聴覚資料を除く)

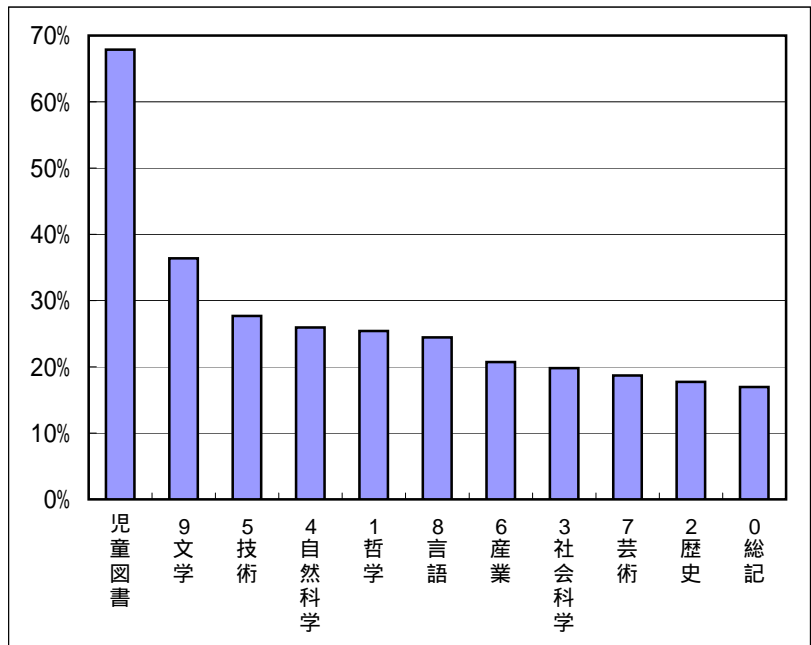
### ○分類別蔵書冊数に対する貸出冊数の割合

館内図書对所蔵に対する貸出状況を分類別に見てみると、児童図書は、課題図書や人気本の貸出回数が多く、蔵書数に対し、約7割が貸し出されています。

他の分類では文学が36.4%、技術が27.7%、次いで自然科学、哲学、言語、産業、社会科学の順で20%前後の貸出比率となっています。

分類	比率	蔵書冊数	貸出冊数
0総記	17.0%	19,180	3,252
1哲学	25.4%	29,003	7,374
2歴史	17.7%	49,390	8,760
3社会科学	19.8%	105,008	20,813
4自然科学	25.9%	31,713	8,223
5技術	27.7%	30,464	8,428
6産業	20.7%	21,042	4,362
7芸術	18.7%	33,208	6,203
8言語	24.5%	8,008	1,958
9文学	36.4%	90,445	32,919
児童図書	67.9%	52,956	35,956
合計	29.4%	470,417	138,248

(外国図書は各分類に含み、逐次刊行物、視聴覚資料を除く)



## 3 市町村支援事業の概要

### (1) 巡回文庫活動

巡回文庫による図書貸出は貸出文庫、団体貸出の2形態で運営しています。

平成18年度の年間貸出実績は利用団体数 39団体、貸出冊数 19,089冊でした。

#### 貸出文庫

貸出文庫は市町立図書館および公民館図書室等へ約2ヶ月に1回巡回し、一括して図書を貸し出し、そこから利用者に貸し出しています。

16 団体      16,810 冊

#### 団体貸出(読書会用図書貸出)

読書活動をする団体に、読書会用図書を5冊、10冊、15冊あるいは20冊セットで貸し出しています。平成18年度は新たに、8セット 97冊を購入しました。

現在 964セット 12,890冊を利用に供しています。

23 団体      2,279 冊

## (2) 子ども読書サポーターの育成・研修事業

### 目的

読み語りボランティアの育成・研修を行い、子どもたちによりよい読書の機会を提供することにより県民協働による図書館サービスの推進を図る。

### 事業概要

子どもへの読み語りに関する技能の習得を目的として、県内読書グループ会員や学校関係者、児童福祉関係者等に対し、読み語りやブックトークの技法等についての研修を開催する。

### 育成研修会

県内5箇所各2回開催。1回目は「読み語り」、2回目は「ブックトーク」の技法を中心とした講義とグループワークを実施した。

講師：白根恵子 氏(佐賀女子短期大学准教授)

### 平成18年度実施状況

会場名	日時	受講者数
嬉野市立塩田図書館	7月27日(木)13:00～16:00	33
	11月9日(木)13:00～16:00	15
神埼市中央公民館	7月31日(月)13:00～16:00	33
	10月12日(木)13:00～16:00	15
東与賀町図書館	8月24日(木)13:00～16:00	16
	10月19日(木)13:00～16:00	11
唐津市相知交流文化センター	8月28日(月)13:00～16:00	33
	11月16日(木)13:00～16:00	15
多久市立図書館	8月31日(木)13:00～16:00	32
	10月5日(木)13:00～16:00	14

### 子ども読書サポーターの登録

研修修了者は希望により、「子ども読書サポーター」として登録していただき、県内各地の公共図書館・公民館及び学校・幼稚園・保育所等の要請により、ボランティア活動を行う。

平成18年度 登録者 23名

### 平成17年度の実施状況

平成17年度は、佐賀市立図書館・鳥栖市立図書館・唐津市近代図書館・武雄市図書館歴史資料館・鹿島市民図書館の5会場で、「読み語り」の技法を中心とした研修と活動についての「反省会」を実施した。

また、受講者を対象にアバンセホールで「講演」等の全体会を開催した。

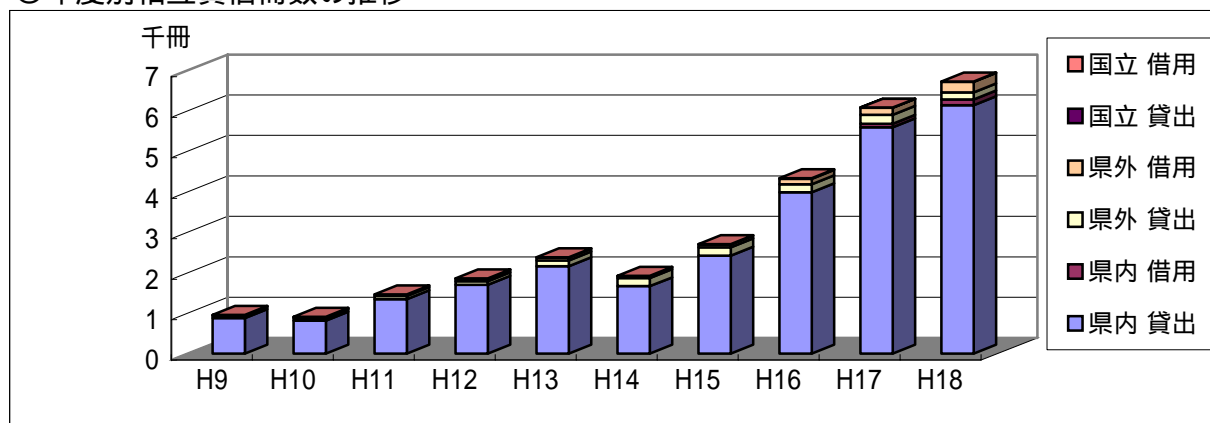
受講者・参加者：「読み語り」307名、「反省会」85名、「全体会」180名

平成17年度 登録者 82名

## 4 相互貸借

平成18年度は、「佐賀県公共図書館資料相互貸借規程」、「佐賀県公立図書館と佐賀大学図書館間の相互貸借規定」、「公共図書館資料相互貸借指針」及び「国立国会図書館総合目録ネットワーク」により、県内は41館に6,130冊を貸出し、16館から149冊を借用、県外は34館に172冊を貸出し、57館から260冊を借用、国立国会図書館から8冊を借用しました。

○年度別相互貸借冊数の推移



「国立」とは、「国立国会図書館」のことである。

(単位:冊)

年度	H9	H10	H11	H12	H13	H14	H15	H16	H17	H18
県内 貸出	876	813	1,341	1,697	2,158	1,662	2,417	3,981	5,585	6,130
県内 借用	0	0	0	1	0	0	0	0	90	149
県外 貸出	55	62	80	86	141	200	205	198	222	172
県外 借用	18	20	37	66	69	48	73	134	172	260
国立 貸出	0	0	0	0	0	0	0	0	0	0
国立 借用	4	10	3	4	12	7	3	15	5	8
合計	953	905	1,461	1,854	2,380	1,917	2,698	4,328	6,074	6,719

「国立」とは、「国立国会図書館」のことである。

## 5 身体障害者図書郵送貸出サービス

平成17年7月から、身体障害者図書郵送貸出サービスを開始しました。

平成18年度の新規登録者は6名、累計18名、貸出冊数は517冊でした。

## 6 インターネット予約・貸出サービス

平成17年7月から、インターネット予約・貸出サービスを開始しました。

平成18年度の新規登録者は140名、累計351名、予約冊数は2,761冊でした。

また、予約冊数の内訳は次のとおりです。

受 取 区 分	冊 数
県立図書館受取	1,615
市町協力館受取(15館)	934
身体障害者図書郵送貸出サービス利用者	212

## 7 遠隔地図書返却システム

平成17年7月から、遠隔地図書返却システムを開始しました。

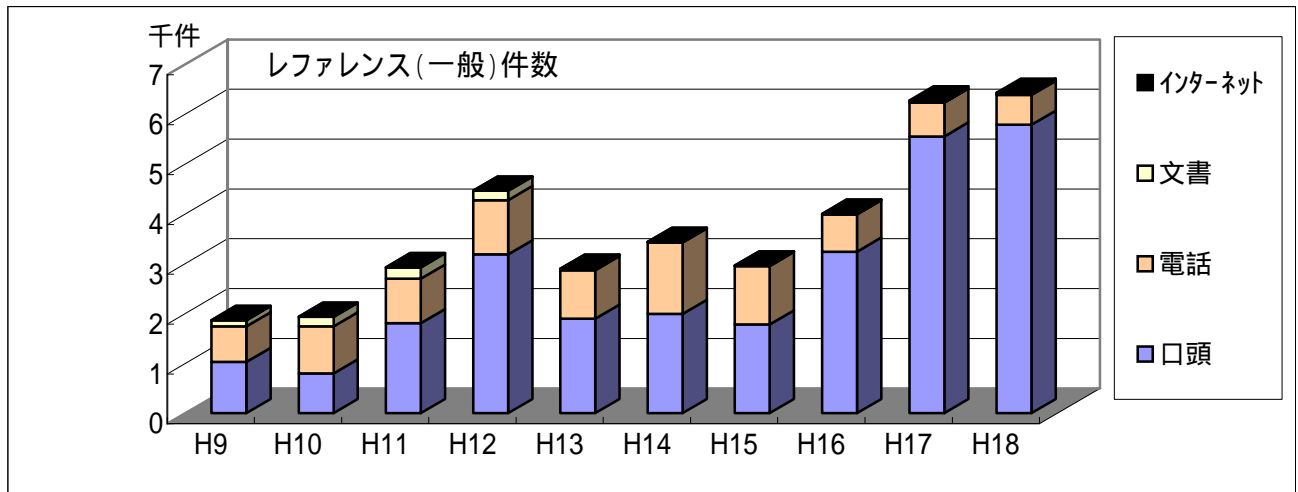
平成18年度は27館に2,159冊が返却されました。

## 8 相談調査（レファレンス）

平成18年度の相談調査は10,005件(対前年度比108.1%)で、平成17年度を751件上回りました。

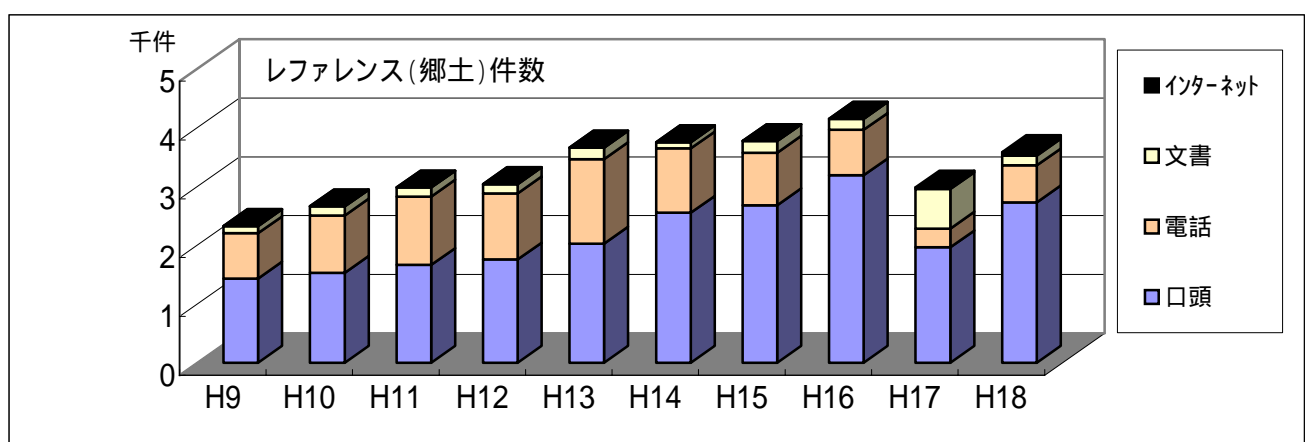
うち一般の相談調査は6,426件(対前年度比102.4%)で、平成17年度を152件上回りました。また、郷土関係は3,579件(対前年度比120.1%)で、平成17年度を599件上回りました。

なお、平成17年10月から、インターネットレファレンスを開始し、その件数は79件(一般20件、郷土59件)でした。



(単位:冊)

年度	H9	H10	H11	H12	H13	H14	H15	H16	H17	H18
口頭	1,029	798	1,805	3,185	1,895	1,992	1,781	3,241	5,552	5,784
電話	712	941	891	1,089	972	1,430	1,171	748	675	600
文書	125	193	229	191	31	13	10	8	10	22
インターネット	0	0	0	0	0	0	0	0	37	20
合計	1,866	1,932	2,925	4,465	2,898	3,435	2,962	3,997	6,274	6,426



(単位:冊)

年度	H9	H10	H11	H12	H13	H14	H15	H16	H17	H18
口頭	1,430	1,528	1,661	1,755	2,023	2,549	2,677	3,185	1,961	2,725
電話	770	974	1,163	1,124	1,438	1,095	892	772	318	629
文書	124	157	156	156	195	104	198	190	674	166
インターネット	0	0	0	0	0	0	0	0	27	59
合計	2,324	2,659	2,980	3,035	3,656	3,748	3,767	4,147	2,980	3,579

### 第3 佐賀県近世資料編さん

佐賀県の近世史を解明する基本資料として伝えられた多量かつ多様な文献資料を系統的に整理し、解読刊行することにより、佐賀県の近世史解明と基本資料の普及を図ります。

資料編さんは、平成2年度を初年度とする10年間を第一期計画として、佐賀県近世資料編さん委員会を設置し、編さん方針の決定、資料調査収集を始め、平成3年度から執筆にかかり、平成4年度から毎年1冊を順次刊行しました。

平成12年度から第二期計画10年がスタートし、平成14年度の第一編第十一巻で佐賀藩歴代藩主の年譜が終了し、平成15年度は第九編(文学編)第一巻、平成16年度から18年度にかけて第八編(思想・文化編)第一巻から第三巻を刊行しました。

平成19年度は、第五編(対外交渉編)第一巻を刊行予定です。

#### 1 佐賀県近世資料編さん委員

佐賀県近世資料編さん委員

平成19年6月1日現在

	氏名	所属等
	長野 暉	佐賀大学名誉教授
委員長	杉谷 昭	佐賀城本丸歴史館館長
	高野 信治	九州大学大学院比較社会文化研究院教授
	小宮 睦之	佐賀市文化財保護審議会委員
	藤口 悦子	財団法人 鍋島報効会 主任学芸員

#### 2 編さん委員会開催状況

開催年月日	委員会名	開催場所	協議事項
平成18年11月29日	編さん委員会	図書館会議室	第16冊目以降の収録内容検討



### 3 収録資料

通巻	巻名	収録資料	発刊日
1	近世史料第一編第一巻	直茂公譜・直茂公譜考補	平成5年1月27日発刊
2	〃 第一編第二巻	勝茂公御年譜・勝茂公譜考補	平成6年3月15日発刊
3	〃 第一編第三巻	寛元事記(光茂公譜)・光茂公譜考補地取・綱茂公御年譜	平成7年3月10日発刊
4	〃 第一編第四巻	吉茂公譜・宗茂公御年譜・重茂公御年譜	平成8年3月6日発刊
5	〃 第一編第五巻	泰國院様御年譜地取< >(延享二年～安永二年)(治茂公)	平成9年3月18日発刊
6	〃 第一編第六巻	泰國院様御年譜地取< >(安永三年～安永九年)	平成10年3月20日発刊
7	〃 第一編第七巻	泰國院様御年譜地取< >(天明元年～天明六年)	平成11年3月27日発刊
8	〃 第一編第八巻	泰國院様御年譜地取< >(天明七年～寛政六年)	平成12年3月20日発刊
9	〃 第一編第九巻	泰國院様御年譜地取< >(寛政七年～享和三年)	平成13年3月20日発刊
10	〃 第一編第十巻	泰國院様御年譜地取< >(文化元年～文化二年)	平成14年3月20日発刊
11	〃 第一編第十一巻	直正公譜・直正公御年譜地取	平成15年3月20日発刊
12	〃 第九編第一巻	伊勢道中不案内記・古今風俗太平記・肥前佐賀二尾実記・竹の林の落葉左衛門 ほか	平成16年3月20日発刊
13	〃 第八編第一巻	葉隠校補・山本神右衛門常朝年譜 ほか	平成17年3月20日発刊
14	〃 第八編第二巻	葉隠巻首評註・山本神右衛門覚書・常朝聞書 ほか	平成18年3月20日発刊
15	〃 第八編第三巻	喬木真宝・要鑑抄・泰巖公御年譜・石田一鼎餞別状 ほか	平成19年3月20日発刊
16	〃 第五編第一巻	官私點心録	平成20年3月20日発刊予定

## 第4 集会活動

### 1 郷土研究講座

佐賀県の歴史と文化を探り、郷土に対する理解を深めることを目的として、平成18年度は4回開催しました。

	期 日	講 師 名	演 題	開催地
1	平成18年 7月8日(土)	有田町歴史民俗資料館東館 尾崎 葉子 氏	新発見の有田皿山代官の記録 から	佐賀県立図書館
2	" 10月27日(金)	佐賀民話の会長 宮地 武彦 氏	嬉野の民話	吉田中学校
3	" 11月18日(土)	佐賀大学名誉教授 田中 道雄 氏	佐賀城下に弥次さん喜多さん が!	佐賀県立図書館
4	平成19年2月17日(土)	佐賀県教育庁文化課 宮武正登 氏	島原の乱の実態を探る - 新発見の原城攻防図から -	佐賀県立図書館

### 2 古文書研究会

昭和43年5月を第一回として、幅広い分野の古文書をテキストに、実証的に歴史にふれることを目的として毎月1回開講しております。

講師：近世史研究家 小宮 睦 之

回 数	開 催 日	演 題
436	平成18年4月1日	御目通并公用諸控(その11)
437	平成18年5月6日	御目通并公用諸控(その12)
438	平成18年6月3日	御目通并公用諸控(その13)
439	平成18年7月1日	御目通并公用諸控(その14)
440	平成18年8月5日	御目通并公用諸控(その15)
441	平成18年9月2日	御目通并公用諸控(その16)
442	平成18年10月7日	御目通并公用諸控(その17)
443	平成18年11月4日	御目通并公用諸控(その18)
444	平成18年12月2日	御目通并公用諸控(その19)
445	平成19年1月6日	御目通并公用諸控(その20)
446	平成19年2月3日	御目通并公用諸控(その21)
447	平成19年3月3日	「桜田門外の変」書簡

### 3 婦人読書会

毎月第1水曜日の午前中、図書館会議室で開催しています。参加者は主に主婦で、毎回約15人の出席者があります。前もって決めたテキストについて、自由に意見を発表し、討議してます。

## 第5 関係団体

### 1 佐賀県読書推進運動協議会

(平成19年5月31日現在)

役 職	氏 名	職 名
会 長	永 石 千 恵 子	佐賀県公共図書館協議会長
副 会 長	楠 修 一 郎	佐賀県学校図書館教育研究会長
理 事	横 尾 文 子	佐賀県大学図書館協議会代表
"	波 多 克 子	佐賀県読書グループ連絡協議会長
監 事	吉 木 靖 範	佐賀県公民館連合会長
"	庄 島 鉄 也	佐賀県連合青年団長
会 員	福 岡 福 磨	佐賀県青少年育成県民会議会長
"	権 藤 千 秋	佐賀県親と子の読書会協議会長
"	川 原 耕 洋	佐賀県PTA連合会理事
"	三 苫 紀 美 子	佐賀県地域婦人連絡協議会長
特別会員	岩 永 藤 房	佐賀県書店商業組合理事長
"	"	佐賀県教科書 株式会社 代表取締役

### 2 佐賀県公共図書館協議会

(平成19年5月31日現在)

役 職	氏 名	職 名
会 長	永 石 千 恵 子	佐賀県立図書館長
副 会 長	白 木 紀 好	佐賀市立図書館長
"	秋 山 晴 久	神埼市中央公民館長
理 事	松 尾 み どり	佐賀県立図書館副館長
"	小 林 た み	唐津市近代図書館長
"	江 下 達 郎	鳥栖市立図書館長
"	犬 塚 ま ゆ み	伊万里市民図書館長
"	木 村 幸 子	みやき町立図書館長
"	本 山 早 苗	白石町ゆうあい図書館長
"	藤 田 孝	有田町公民館長
監 事	荒 川 信 義	武雄市立図書館・歴史資料館長
"	内 山 敏 行	基山町立図書館長

### 3 佐賀県親と子の読書会協議会

(平成19年5月31日現在)

役 職	氏 名	所 属
顧 問	境 ツヤ子	元神埼町教育委員長
"	永石 千恵子	佐賀県立図書館長
会 長	権藤 千秋	はなのき文庫代表
副 会 長	浦郷 究	佐賀県市町村教育長会連合会理事・武雄市教育長
"	松尾 雅則	佐賀県小学校校長会副会長・若楠小学校長
"	福岡 寿美	絵本を楽しむ会武雄代表
"	上野 美智子	おはなし会三日月代表
常務理事	松尾 みどり	佐賀県立図書館副館長
理 事	川原 理子	佐賀県教育委員会委員
"	北島 修	佐賀県副教育長(社会教育課長事務取扱い)
"	高木 ちよの	佐賀県学校図書館教育研究会事務局長・兵庫小学校教諭
"	角田 研三	佐賀県公民館連合会副会長
"	藤井 通彦	西日本新聞社佐賀総局長
"	吉田 欣也	佐賀県子供クラブ連合会会長
"	岸川 良子	佐賀県PTA連合会母親委員
"	副島 正幸	佐賀県私立幼稚園連合会会長
"	石井 アユ	佐賀女子短期大学講師
"	光岡 澄子	藤影エルマーの会代表
監 事	吉田 浩子	東与賀親と子の読書会
"	黒谷 誠二	佐賀県教育庁社会教育課

### 4 佐賀県読書グループ連絡協議会

(平成19年5月31日現在)

役 職	氏 名	所 属
顧 問	永石 千恵子	佐賀県立図書館長
会 長	波多 克子	そよ風会(唐津市)
副 会 長	境 ツヤ子	若菜会(神崎市)
"	橋本 明子	はすの実読書会(白石町)
常務理事	松尾 みどり	佐賀県立図書館副館長
理 事	下村 雪江	神野婦人読書グループ(佐賀市)
"	古賀 僚子	よしのこ会(神崎市)
"	森 四朗	しいのみ読書会(嬉野市)
"	古川 八重子	高木瀬読書グループ(佐賀市)
"	鵜池 順子	蓮池芙蓉読書グループ(佐賀市)
"	杉山 和子	新樹会(神崎市)
"	原口 照代	すみれ会(佐賀市)
監 事	内田 貞子	水曜会(佐賀市)
"	江頭 賢治	佐賀県立図書館主幹

## 5 県立図書館及び関係団体の主要行事

開催日	行事内容	主催団体
平成18年4月23日	子ども読書の日行事:おはなし会、クイズ・なぞなぞ選手権、ビデオ鑑賞等	佐賀県立図書館
平成18年4月23日 平成18年5月12日	こどもの読書週間行事: 書庫探検、一日図書館職員体験、おはなし会、 展示コーナー「魔法などに関する本」	
平成18年11月27日	読書推進運動県大会 ・優良読書グループ表彰 ・文化講演会 (演題)肥前の菓子 (講師)村岡総本舗 取締役社長 村岡安廣	佐賀県立図書館 佐賀県読書推進運動協議会 佐賀県読書グループ連絡協議会
平成19年2月20日	第42回新春読書感想文コンクール表彰式	佐賀県立図書館 ほか
平成18年5月31日	佐賀県公共図書館協議会 総会 会場 :佐賀県立図書館	佐賀県公共図書館協議会
平成18年6月28日	第1回公共図書館長会議 会場 :佐賀県立図書館 内容:平成18年度県立図書館の事業について ほか	
平成18年10月20日	第2回公共図書館長・公民館長合同会議 会場 :佐賀県立図書館 内容:佐賀県図書館資料の相互貸借について ほか	
平成19年2月27日	第3回公共図書館長会議 会場 :佐賀県立図書館 内容:平成19年度県立図書館の主な事業について ほか	
平成18年6月28日	第1回公民館長会議 会場 :佐賀県立図書館 内容:平成18年度県立図書館の事業について ほか	
平成19年2月27日	第2回公民館長会議 会場 :佐賀県立図書館 内容:平成19年度県立図書館の主な事業について ほか	

開催日	行事内容	主催団体
平成18年7月4日	公共図書館・公民館図書室初任者職員研修会 会場：県庁新行政棟93号会議室 ・研修内容：「図書館活動について」「図書館サービスについて」 「図書館資料について」「読書普及活動について」 「ビデオ研修：図書館へ行こう」	佐賀県公共図書館協議会
平成18年11月29日	公共図書館・公民館図書室初任者職員研修会 会場：佐賀県立図書館 ・研修会(講義・演習) (演題)絵本の読み聞かせについて (講師)佐賀女子短期大学 助教授 白根恵子	
平成18年12月14日	公共図書館担当者会議 会場：佐賀県立図書館 内容：各館からの協議事項・照会事項について ほか	
平成18年9月19日	公共図書館・公民館図書室職員研修会 会場：佐賀県立図書館 ・研修会(講演・演習) (演題)これからのレファレンスサービス (講師)佐賀女子短期大学 助教授 白根恵子	
平成18年10月20日	公共図書館・公民館、館長及び中堅職員研修会 会場：佐賀県立図書館 ・研修会(講演) (演題)これからの図書館像 (講師)慶應義塾大学 教授 糸賀雅児	
平成18年5月27日	佐賀県読書グループ連絡協議会 総会(講演会) 会場：佐賀県立図書館会議室 演題：「石井樋」と「川の民俗」 講師：さが水ものがたり館 館長 金子信二	佐賀県読書グループ連絡協議会
平成18年7月8日	佐賀県読書グループ連絡協議会 合同読書会 会場：佐賀県立図書館 内容：テキスト「国家の品格」藤原正彦 著 講師：佐賀新聞社 報道局長 寺崎宗俊	
平成18年9月27日	文学散歩 会場：九州国立博物館他太宰府周辺	
平成18年11月25日	佐賀県読書グループ連絡協議会 文化講座 会場：佐賀県立図書館 演題：「わがひとに与える哀歌」伊東静雄詩集 講師：伊東静雄研究会 代表 上村紀元	

開催日	行事内容	主催団体
平成18年11月23日 平成19年1月19日 平成19年1月27日 平成19年2月22日 平成19年3月31日	地区別研究会 三神地区「吉田絃次郎生誕121年祭」 東松地区「詩について」 講師:高田文利 佐城地区「十彩の風」 講師:佐藤悦子・北村克郎 杵西地区「父性の復権」 講師:小川成文 藤津地区「死顔」 講師:田中希彦	佐賀県読書グループ連絡協議会
平成18年5月10日 平成18年11月1日	「佐賀県読書グループだより」(年2回発行)	
平成18年7月26日	佐賀県親と子の読書のつどい県大会 会場 : 佐賀県立美術館ホール 内容 : <こんな本読んだよ>文・詩・絵コンクール表彰式、 グループ発表など	佐賀県立図書館 佐賀県親と子の読書会協議会
平成18年7月27日から 平成18年8月6日まで	佐賀県親と子の読書会協議会 <こんな本読んだよ>文・詩・絵コンクール作品展示 会場 : 県立図書館展示ホール	
平成18年5月から 平成19年3月まで	佐賀県親と子の読書会協議会 親と子の読書会講座(5回) 会場 : 佐賀県立図書館及び佐賀市立図書館	
平成18年10月から 平成19年2月まで	佐賀県親と子の読書会協議会地区別講習会 会場 : 県内4地区	
平成19年2月25日	30周年記念「工藤直子講演会」 会場: 佐賀市文化会館 中ホール 演題: 子どものころ、詩のころ 講師: 児童文学作家 工藤直子	佐賀県親と子の読書会協議会
平成19年2月	30周年記念誌 「明日はもっと本が好き」発行	
平成18年7月から 平成19年3月まで	親と子の読書新聞発行	

## 第6 その他

### 平成19年度 佐賀県立図書館年間行事予定

期 日	図書館全体行事	各課行事	関連団体行事
4月上旬	新任職員研修会	(古研)(婦読)	
4月中旬			
4月下旬	こども読書週間事業 「図書館子ども読書まつり」		(親子)理事会・(読連)理事会 児童サービス研究会(隔月)
5月上旬		(古研)(婦読)	(親子)評議員会
5月中旬			(読推協)理事会・総会 (公図協)理事会・総会
5月下旬			(公図協)公共図書館公民館図書室 初任者研修会 (公図協)レファレンス研究会(隔月) (読連)総会・講演会
6月上旬	全国都道府県立等図書館長会議 全国図書館協議会総会	(古研)(婦読) 近世資料編さん委員会	
6月中旬		(水タ・・・以降随時)	
6月下旬	九州各県及び政令指定都市立図書館長 会議(福岡)		(公図協)公民館長会議・図書館長会議
7月上旬	子ども読書サポーター育成研修会 (～下旬)	(古研)(婦読)(郷研) 書庫探検(～3月)	(読連)合同読書会
7月中旬	佐賀県立図書館協議会		
7月下旬	親と子の読書のつどい県大会 文・詩・絵コンクール作品展	(郷研)	
8月上旬	本のリサイクルフェア(8月4日～27日)	(古研)(婦読)	
8月中旬			
8月下旬			(公図協)公共図書館職員研修会
9月上旬	子ども読書サポーター育成研修会 (～下旬)	(古研)(婦読)	
9月中旬			(公図協)公共図書館初任者研修会
9月下旬	特別整理(～10月3日)		(読連)文学散歩
10月上旬		(古研)(婦読)	
10月中旬			(公図協)中級職員研修会
10月下旬	読書推進運動県大会		(公図協)公民館長会議・図書館長会議
11月上旬	九州各県及び政令指定都市立図書館 部門担当者(総合・経営)会議(佐賀)	(古研)(婦読)	
11月中旬			(読連)文化講座
11月下旬	九州各県及び政令指定都市立図書館長 会議(大分)	(郷研)	
12月上旬		(古研)(婦読)	
12月中旬			(公図協)図書館職員担当者会議
12月下旬			
1月上旬		(古研)(婦読)	(公図協)公民館図書部職員研修会
1月中旬	事務監査		
1月下旬	地区別研修会(九州・沖縄地区) 九州各県及び政令指定都市立図書館 サービス部門担当者会議		
2月上旬	委員監査	(古研)(婦読)	
2月中旬	新春読書感想文コンクール	(郷研)	(公図協)公民館長会議・図書館長会議
2月下旬	図書館協議会		
3月上旬		(古研)(婦読)	(読連)情報交換会
3月中旬			
3月下旬			

略称) 古文書研究会(古研)、婦人読書会(婦読)、郷土研究講座(郷研)、佐賀県公共図書館協議会(公図協)、

読書グループ連絡協議会(読連)、読書推進協議会(読推協)、親と子の読書会協議会(親子)、水曜おはなしタイム(水タ)

\* 古文書研究会-毎月第1土曜日13:30～ \* 婦人読書会-毎月第1水曜日10:00～ \* 郷土研究講座-不定期

\* 水曜おはなしタイム-水曜日(随時)



## 《資料編》

### 1 図書館資料の統計

平成19年3月31日現在

#### (1) 資料の体系別、種類別蔵書冊(点)数

(単位:冊・点)

体系 種類	館内用資料					館外料	計
	成人資料	児童資料	郷土資料				
			現代資料	中世・近世資料	小計		
図書	417,461	52,956	34,762	39,867	74,629	12,890	557,936
漢籍	4,197	0	0	0	0	0	4,197
図書計	421,658	52,956	34,762	39,867	74,629	12,890	562,133
逐次刊行物	65,401	0	0	0	0	0	65,401
マイクロフィルム	0	0	799	589	1,388	0	1,388
カセットテープ	320	0	0	0	0	0	320
ビデオテープ	1,020	0	0	0	0	0	1,020
レコード	2,504	0	0	0	0	0	2,504
C D	766	0	2	0	2	0	768
美術品等	102	0	1	0	1	0	103
寄託資料	40	0	0	38,472	38,472	0	38,512
その他計	70,153	0	802	39,061	39,863	0	110,016
合計	491,811	52,956	35,564	78,928	114,492	12,890	672,149

## (2) 図書の動態

(単位:冊)

分類	体系	館内				館外	計	
		成人	児童	郷土	小計			
平成17年度末		408,565	51,326	73,172	533,063	40,995	574,058	
平成18年度	受入数	13,415	1,829	1,459	16,703	876	17,579	
	払出数	322	199	2	523	28,981	29,504	
	供用換	増	0	0	0	0	0	0
		減	0	0	0	0	0	0
増減数	13,093	1,630	1,457	16,180	28,105	11,925		
現在数		421,658	52,956	74,629	549,243	12,890	562,133	

## (3) 分類別蔵書冊数

(単位:冊)

分類	館内	館外	計
0 総記	19,180	10	19,190
1 哲学	29,003	255	29,258
2 歴史	49,390	405	49,795
3 社会科学	105,008	175	105,183
4 自然科学	31,713	30	31,743
5 技術	30,464	0	30,464
6 産業	21,042	40	21,082
7 芸術	33,208	115	33,323
8 言語	8,008	60	8,068
9 文学	90,445	6,740	97,185
小計	417,461	7,830	425,291
漢籍	4,197	0	4,197
児童図書	52,956	5,060	58,016
郷土資料	74,629	0	74,629
計	549,243	12,890	562,133

## (4) 逐次刊行物(永久保存分)

(単位:種)

分類	購入	寄贈	計
一般資料	41	289	330
郷土資料	0	205	205
計	41	494	535

## 2 資料の収集

### (1) 資料購入費(決算額)

(単位:千円)

事 項 名	平成 17 年度	平成 18 年度	比 較 増 減
図 書 購 入 費	56,931	41,650	15,281
館 内	50,759	38,964	11,795
成 人	47,700	36,440	11,260
児 童	3,059	2,524	535
郷土資料	2,044	1,329	715
館 外	4,128	1,357	2,771
成 人	2,553	754	1,799
児 童	1,575	603	972
逐次刊行物購入費	2,647	3,130	483
視聴覚資料購入費	22	233	211
計	59,600	45,013	14,587

### (2) 分類別図書受入冊数

(単位:冊)

分 類	館 内			館 外			計
	購入	寄贈その他	小計	購入	寄贈その他	小計	
0 総 記	429	77	506	4	0	4	510
1 哲 学	664	68	732	4	0	4	736
2 歴 史	1,055	311	1,366	11	0	11	1,377
3 社 会 学 科 学	3,815	470	4,285	11	0	11	4,296
4 自 然 科 学	1,012	66	1,078	5	0	5	1,083
5 技 術	1,197	127	1,324	8	0	8	1,332
6 産 業	560	129	689	3	0	3	692
7 芸 術	805	195	1,000	16	0	16	1,016
8 言 語	191	41	232	2	0	2	234
9 文 学	1,961	242	2,203	387	0	387	2,590
成人図書計	11,689	1,726	13,415	451	0	451	13,866
児童図書	1,761	68	1,829	425	0	425	2,254
漢 籍	0	0	0			0	0
郷土資料	345	1,114	1,459			0	1,459
計	13,795	2,908	16,703	876	0	876	17,579

(3) 郷土資料受入冊(点)数 (単位:冊)

現 代 資 料			中 世 ・ 近 世 資 料			計
購入	寄贈その他	小計	購入	寄贈その他	小計	
330	741	1,071	15	373	388	1,459

(4) 逐次刊行物の購入種数 ( )書きは郷土資料で内書き (単位:種)

雑 誌	新 聞	法 規 追 録	官 報	計
112	(7) 18	7	1	(7) 138

○ 逐次刊行物受入冊数 (単位:冊)

一 般 資 料	郷 土 資 料	計
2,802	1,160	3,962

(5) 視聴覚資料等の受入点数 (単位:点)

区 分	購 入	寄 贈	受 入 計	払 出	増 減
マイクロフィルム	13	0	13	0	13
ビデオテープ	0	0	0	16	-16
CD	9	30	39	3	36
計	22	30	52	19	33

### 3 貸出状況

#### ( 1 ) 館内用図書の利用状況

##### 貸出登録者数

区分	平成 17 年度		平成 18 年度		平成 18 年度末累計	
	登録者数	構成比	登録者数	構成比	登録者数	構成比
0～6才	156	5.3%	136	4.2%	2,380	4.8%
7～12才	285	9.8%	287	9.0%	6,420	13.1%
13～15才	87	3.0%	148	4.6%	3,120	6.3%
16～18才	168	5.8%	162	5.1%	3,631	7.4%
19～22才	473	16.2%	493	15.4%	9,831	20.0%
23～30才	484	16.6%	501	15.6%	7,035	14.3%
31～40才	450	15.4%	511	15.9%	6,058	12.3%
41～50才	343	11.8%	404	12.6%	5,086	10.3%
51～60才	264	9.1%	294	9.2%	2,835	5.8%
61～	199	6.8%	258	8.1%	2,563	5.2%
公用他	8	0.3%	10	0.3%	197	0.4%
計	2,917	100.0%	3,204	100.0%	49,156	100.0%

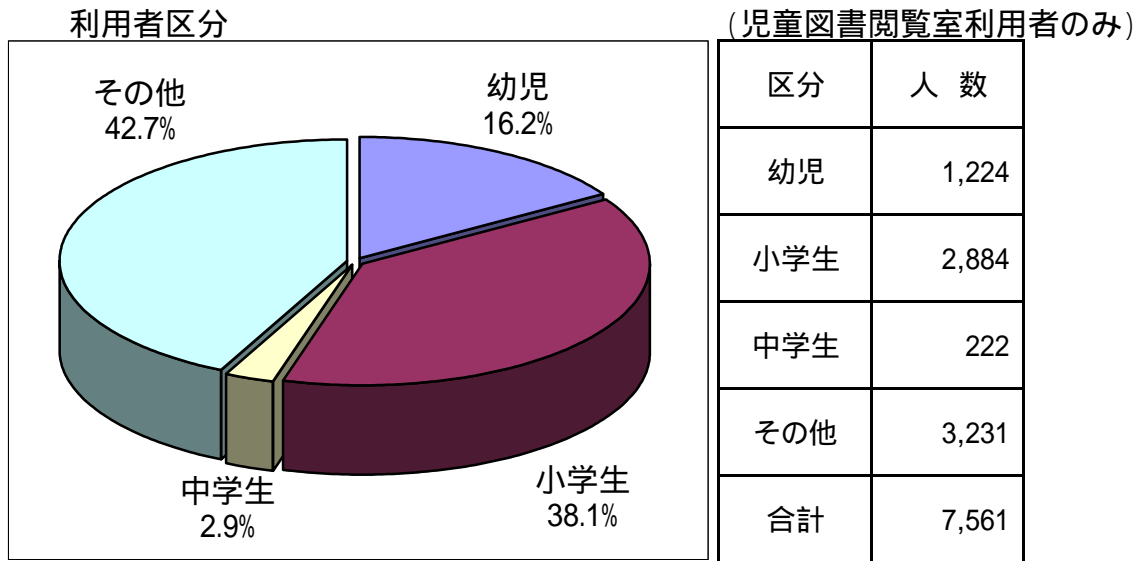
## 貸出の利用者区分

区分年齢別	平成 17 年度			平成 18 年度		
	利用者数	利用者数/日	構成比	利用者数	利用者数/日	構成比
0～6才	1,227	4.0	3.1%	1,309	3.8	2.9%
7～12才	3,223	10.6	8.2%	3,085	9.0	6.9%
13～15才	520	1.7	1.3%	580	1.7	1.3%
16～18才	737	2.4	1.9%	668	2.0	1.5%
小計	5,707	18.8	14.5%	5,642	16.5	12.6%
19～22才	2,972	9.8	7.6%	3,002	8.8	6.7%
23～30才	4,709	15.5	12.0%	4,982	14.6	11.1%
31～40才	5,551	18.3	14.1%	6,658	19.5	14.9%
41～50才	5,994	19.8	15.3%	7,197	21.0	16.1%
51～60才	7,195	23.7	18.3%	8,355	24.4	18.7%
61才～	7,093	23.4	18.1%	8,705	25.5	19.5%
公用他	25	0.1	0.1%	169	0.5	0.4%
小計	33,539	110.7	85.5%	39,068	114.2	87.4%
合計	39,246	129.5	100.0%	44,710	130.7	100.0%
開館日数	303日			342日		

貸出図書の分類別貸出点数

区 分		平成 17 年度			平成 18 年度		
		貸出点数	貸出点数/日	構成比	貸出点数	貸出点数/日	構成比
分 類	0 総記	3,126	10.3	2.4%	3,252	9.5	2.1%
	1 哲学	5,972	19.7	4.5%	7,374	21.6	4.9%
	2 歴史	7,502	24.8	5.7%	8,760	25.6	5.8%
	3 社会	18,712	61.8	14.2%	20,813	60.9	13.7%
	4 自然	7,190	23.7	5.5%	8,223	24.0	5.4%
	5 技術	7,212	23.8	5.5%	8,428	24.6	5.5%
	6 産業	3,530	11.7	2.7%	4,362	12.8	2.9%
	7 芸術	5,887	19.4	4.5%	6,203	18.1	4.1%
	8 言語	2,025	6.7	1.5%	1,958	5.7	1.3%
	9 文学	11,430	37.7	8.7%	13,084	38.3	8.6%
	F 小説	17,051	56.3	12.9%	19,835	58.0	13.1%
	小計	89,637	295.8	68.0%	102,292	299.1	67.3%
そ の 他	外国図書	364	1.2	0.3%	315	0.9	0.2%
	逐次刊行物	6,996	23.1	5.3%	8,727	25.5	5.7%
	視聴覚資料等	3,577	11.8	2.7%	4,667	13.6	3.1%
	小計	10,937	36.1	8.3%	13,709	40.1	9.0%
計		100,574	331.9	76.3%	116,001	339.2	76.3%
児童図書		31,268	103.2	23.7%	35,956	105.1	23.7%
合計		131,842	435.1	100.0%	151,957	444.3	100.0%
開館日数		303日			342日		

( 2 ) 児童図書 ( 館内 ) の利用状況



貸出図書のうち児童図書の分類別貸出点数

区 分	平成 17 年度			平成 18 年度			
	貸出点数	貸出点数/日	構成比	貸出点数	貸出点数/日	構成比	
分 類	0 総記	442	1.5	1.4%	386	1.1	1.1%
	1 哲学	239	0.8	0.8%	283	0.8	0.8%
	2 歴史	1,812	6.0	5.8%	1,486	4.3	4.1%
	3 社会	533	1.8	1.7%	625	1.8	1.7%
	4 自然	1,923	6.3	6.2%	1,973	5.8	5.5%
	5 技術	550	1.8	1.8%	664	1.9	1.8%
	6 産業	384	1.3	1.2%	353	1.0	1.0%
	7 芸術	2,772	9.1	8.9%	3,257	9.5	9.1%
	8 言語	419	1.4	1.3%	542	1.6	1.5%
	9 文学	8,577	28.3	27.4%	10,103	29.5	28.1%
	小計	17,651	58.3	56.5%	19,672	57.5	54.7%
そ の 他	E 絵本	12,907	42.6	41.3%	15,552	45.5	43.3%
	K紙芝居	710	2.3	2.3%	732	2.1	2.0%
	小計	13,617	44.9	43.5%	16,284	47.6	45.3%
合計	31,268	103.2	100.0%	35,956	105.1	100.0%	
開館日数	303日			342日			



## (3) 相互貸借

相互貸借による貸出・借用冊数		(単位:冊)		平成18年度
区分	貸出	借用	計	
県内	(41館) 6,130	(16館) 149	6,279	
県外	(34館) 172	(57館) 260	432	
国立国会図書館	-	8	8	
計	6,302	417	6,719	

## 相互貸借による貸出冊数(県内分内訳)

	貸出先	貸出冊数	借用冊数	備考
1	佐賀市立図書館	135	31	
2	佐賀市立図書館大和館	13	2	
3	佐賀市立図書館諸富館	2	0	
4	唐津市近代図書館	402	19	
5	唐津市相知図書館	167	1	
6	鳥栖市立図書館	589	19	
7	多久市立図書館	31	5	
8	伊万里市民図書館	172	19	
9	武雄市図書館・歴史資料館	261	9	
10	鹿島市民図書館	68	20	
11	小城市民図書館小城館	54	5	
12	小城市民図書館三日月館	42	3	
13	嬉野市塩田図書館	268	0	
14	嬉野市嬉野図書館	265	2	
15	東与賀町図書館	31	0	
16	基山町立図書館	305	0	
17	上峰町図書館	303	1	
18	みやき町立図書館	213	0	
19	ゆうあい図書館	79	6	(白石町)
20	大橋記念図書館	359	0	(太良町)
21	佐賀市立富士公民館	0	0	
22	佐賀市立三瀬公民館	0	0	
23	唐津市浜玉公民館	11	0	
24	唐津市巖木公民館	2	0	
25	唐津市北波多公民館	0	0	
26	唐津市肥前文化会館	3	0	
27	唐津市鎮西公民館	0	0	
27	唐津市呼子公民館	0	0	
28	唐津市七山公民館	0	0	
29	武雄市山内公民館	59	0	
30	武雄市北方中央公民館	0	0	
31	神埼市中央公民館	583	0	
32	神埼市脊振公民館	42	0	
33	脊振2000年館	1	0	(神崎市)
34	川副町中央公民館	5	0	
35	久保田町公民館	0	0	

	貸出先	貸出冊数	借用冊数	備考
36	みやき町北茂安公民館	311	0	
37	みやき町三根公民館	4	0	
38	吉野ヶ里町中央公民館	11	0	
39	吉野ヶ里町東脊振公民館	132	0	
40	玄海町町民会館	148	0	
41	有田町生涯学習センター	124	0	
42	有田町西公民館	433	0	
43	大町町公民館	261	0	
44	江北町ふれあい交流センター	92	0	
45	白石町楽習館	135	0	
46	白石町有明公民館	3	0	
47	アバンセ	8	0	
48	いずみ荘	3	0	
49	佐賀大学附属図書館	0	3	
50	西九州大学附属図書館	0	4	
	合計	6,130	149	

(4) 写真撮影等利用状況 郷土資料 682 件

(5) 資料複写利用状況 (1枚あたり料金、通常コピー@10円、カラー・マイクロフィルムコピー@40円)

月	利用件数計	利用枚数 (一般)	利用枚数 (郷土)	利用枚数 (マイクロフィルム)	利用枚数合計
4月	469	1,132	2,675	381	4,188
5月	631	1,719	3,349	173	5,241
6月	594	1,253	2,705	109	4,067
7月	571	1,771	2,974	199	4,944
8月	895	1,707	9,140	1,197	12,044
9月	779	2,264	3,840	116	6,220
10月	725	1,839	2,597	195	4,631
11月	553	1,621	5,317	383	7,321
12月	503	1,169	2,747	372	4,288
1月	559	1,860	2,411	171	4,442
2月	603	1,578	3,487	357	5,422
3月	696	1,575	5,658	63	7,296
合計	7,578	19,488	46,900	3,716	70,104
月平均	631.5	1,624.0	3,908.3	309.7	5,842.0

(6) インターネット用パソコン利用状況

	設置台数	利用回数	一日平均
一般閲覧室	2 台	4,705 回	13.7 回
児童図書閲覧室	1 台	473 回	1.4 回

(7) 館外用図書の利用状況

巡回文庫貸出状況

ア 利用機関別貸出実績

区分	貸出文庫				団体貸出		おはなし隊		合計			貸出の伸び率	
	一般貸出		特別貸出		利用団体	貸出冊数	利用団体	貸出冊数	利用団体	貸出冊数	構成比		
	利用団体	貸出冊数	利用団体	貸出冊数									
平成17年度	公民館	21	34,390							21	34,390	75.1%	59.1%
	図書館	8	6,200							8	6,200	13.5%	58.7%
	福祉施設	2	900							2	900	2.0%	34.9%
	その他	1	1,800			24	2,512			25	4,312	9.4%	89.6%
	合計	32	43,290			24	2,512			56	45,802	100.0%	60.1%
	構成比		94.5%				5.5%				100.0%		
平成18年度	公民館	10	11,310							10	11,310	59.2%	32.9%
	図書館	4	3,750							4	3,750	19.6%	60.5%
	福祉施設	1	250							1	250	1.3%	27.8%
	その他	1	1,500			23	2,279			24	3,779	19.8%	87.6%
	合計	16	16,810			23	2,279			39	19,089	100.0%	41.7%
	構成比		88.1%				11.9%				100.0%		

イ 市町村別貸出冊数

市町村名	文庫名 貸出文庫 一般貸出	団体貸出	貸出冊数	
			貸出文庫	団体貸出
佐賀市	三瀬公民館	高木瀬読書グループ 他 11団体	500	1,093
唐津市	相知図書館	唐津市相知図書館、 そよ風会	750	219
鳥栖市	麓刑務所		1,500	
多久市		多久読書会		70
武雄市	武雄市図書館・歴史資料館	武雄市図書館	1,500	60
川副町	川副中央公民館		1,000	
東与賀町	東与賀町図書館		750	
神崎市	脊振2000年館	若菜会	560	280
吉野ヶ里町	東脊振公民館		500	
基山町		菜の花読書会		100
みやき町	北茂安公民館	なかばる読書会	1,250	110
玄海町	玄海町町民会館		1,500	
有田町	有田町西公民館	有田さつき会	1,500	105
大町町	大町町公民館		1,500	
江北町	江北町ふれあい交流センター		1,750	
白石町	有明公民館	有明公民館	1,250	27
太良町	大橋記念図書館	太良町読書会	750	50
嬉野市	県立いずみ荘	嬉野ほほん読書会、 しいのみ読書会	250	165
合計	16 団体	23 団体	冊 16,810	冊 2,279
			19,089	

ウ 分類別貸出冊数(貸出文庫)

区 分	分類			
	0 総記～8言語	9 文 学	児童	計
平成17年度	8,830	15,030	19,430	43,290
平成18年度	3,660	6,510	6,640	16,810

## 市町村別読書グループ状況

平成19年3月31日現在

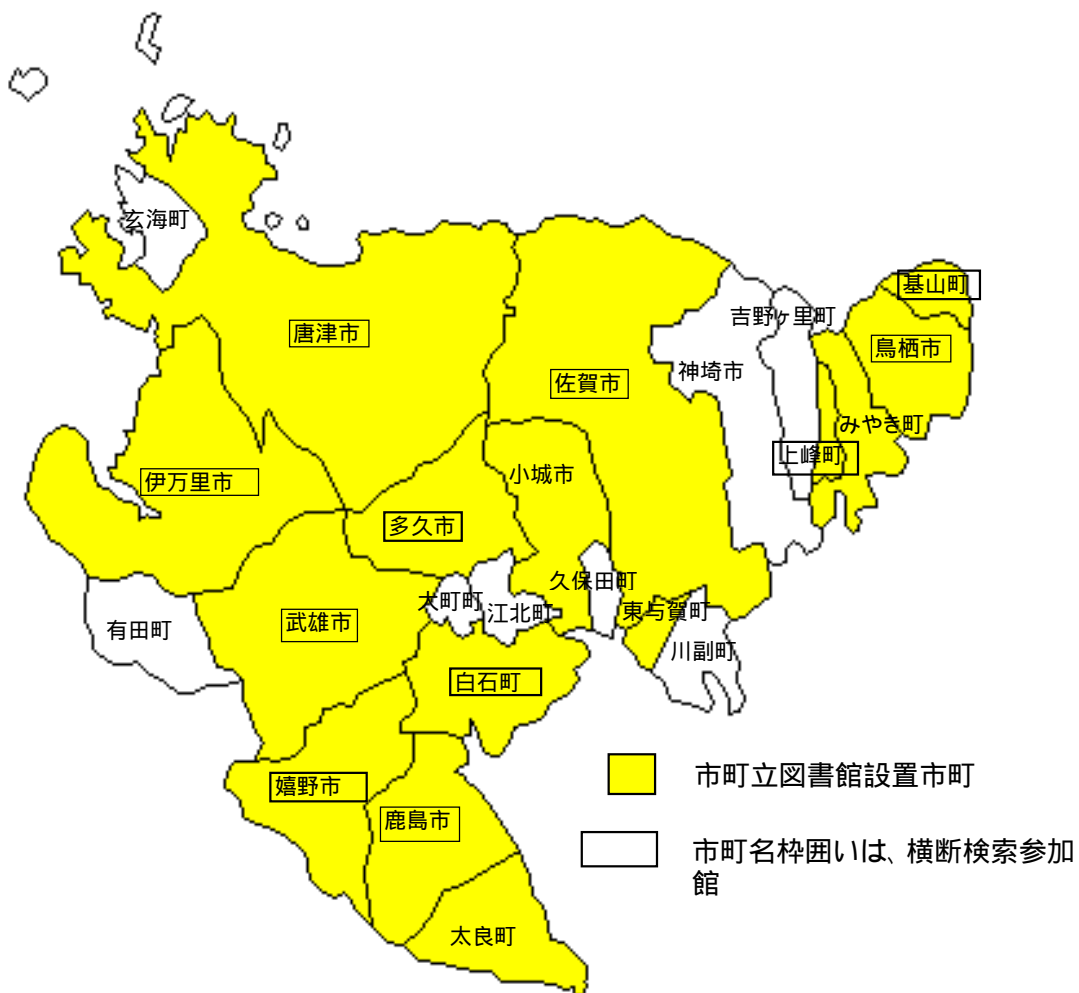
市 町 村	成人読書グループ		親と子の読書グループ	
	団 体	会 員	団 体	会 員
佐 賀 市	8	99	21	448
唐 津 市	1	14	4	36
鳥 栖 市			2	12
多 久 市	1	8	2	20
伊 万 里 市			5	50
武 雄 市			3	32
鹿 島 市				
小 城 市			5	91
神 埼 市	4	40	7	103
嬉 野 市	1	12	1	1
市 計	15	173	50	793
川 副 町				
東 与 賀 町			1	34
久 保 田 町				
吉 野ヶ里 町	2	14	1	31
基 山 町				
み や き 町			1	72
上 峰 町			1	29
有 田 町	1	10		
大 町 町			1	11
江 北 町			1	27
白 石 町	1	7	6	116
太 良 町	1	4		
郡 計	5	35	12	320
県 計	20	208	62	1,113

《 参考 》

佐賀県内公共図書館一覽

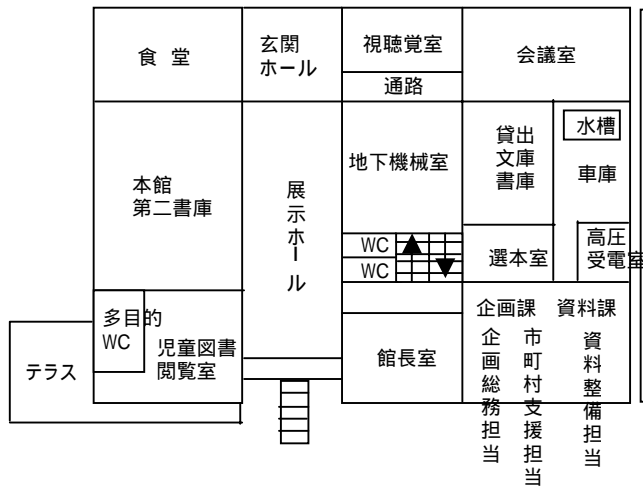
番号	館名	郵便番号	所在地	電話番号	FAX番号	設立年
1	佐賀県立図書館	840-0041	佐賀市城内二丁目1番41号	0952-24-2900	0952-25-7049	大正2年 1913年
2	佐賀市立図書館	840-0815	佐賀市天神三丁目2番15号	0952-40-0001	0952-40-0111	平成8年 1996年
3	佐賀市立図書館 大和館	840-0201	佐賀市大和町大字尼寺1875番地 ウエルネス大和	0952-62-3746	0952-62-7655	平成15年 2003年
4	佐賀市立図書館 諸富館	840-2105	佐賀市諸富町大字諸富津7	0952-47-2002	0952-47-2442	平成17年 2005年
5	唐津市近代図書館	847-0816	唐津市新興町(JR唐津駅南前)	0955-72-3467	0955-72-3523	明治43年 1910年
6	唐津市相知図書館	849-3201	唐津市相知町相知1959-5	0955-62-4194	0955-62-4193	昭和56年 1981年
7	鳥栖市立図書館	841-0053	鳥栖市布津原町11-21	0942-85-3630	0942-84-2828	昭和43年 1968年
8	多久市立図書館	846-0002	多久市北多久町大字小侍7-1	0952-75-2233	0952-75-2233	大正13年 1924年
9	伊万里市民図書館	848-0027	伊万里市立花町4110-1	0955-23-4646	0955-22-3231	昭和29年 1954年
10	武雄市図書館・歴史資料館	843-0022	武雄市武雄町武雄5304-1	0954-20-0222	0954-20-0223	大正5年 1916年
11	鹿島市民図書館	849-1312	鹿島市大字納富分2700-1	0954-63-4343	0954-63-2217	大正7年 1918年
12	小城市民図書館 三日月館	845-0021	小城市三日月町長神田1845	0952-72-4946	0952-72-1828	平成8年 1996年
13	小城市民図書館 小城館	845-0001	小城市小城町158-4	0952-71-1131	0952-71-1146	平成11年 1999年
14	東与賀町図書館	840-2221	佐賀郡東与賀町下古賀1228-3	0952-45-3939	0952-45-0616	平成8年 1996年
15	基山町立図書館	841-0204	三養基郡基山町宮浦350-6	0942-92-0289	0942-92-1108	昭和57年 1982年
16	上峰町図書館	849-0123	三養基郡上峰町坊所606	0952-52-4934	0952-52-4937	平成5年 1993年
17	みやき町立図書館	849-0101	三養基郡みやき町原古賀1043	0942-94-4511	0942-94-4851	昭和53年 1978年
18	ゆうあい図書館	849-0401	杵島郡白石町大字福富3535-1	0952-87-2171	0952-87-2179	平成16年 2004年
19	大橋記念図書館	849-1602	藤津郡太良町大字多良1-17	0954-67-2282	0954-67-2282	昭和61年 1986年
20	嬉野市嬉野図書館	843-0301	嬉野市嬉野町大字下宿乙1298	0954-42-1550	0954-42-2948	平成15年 2003年
21	嬉野市塩田図書館	849-1411	嬉野市塩田町馬場下甲1782	0954-66-9130	0954-66-9136	昭和31年 1956年

# 佐賀県内市町村立図書館設置状況図

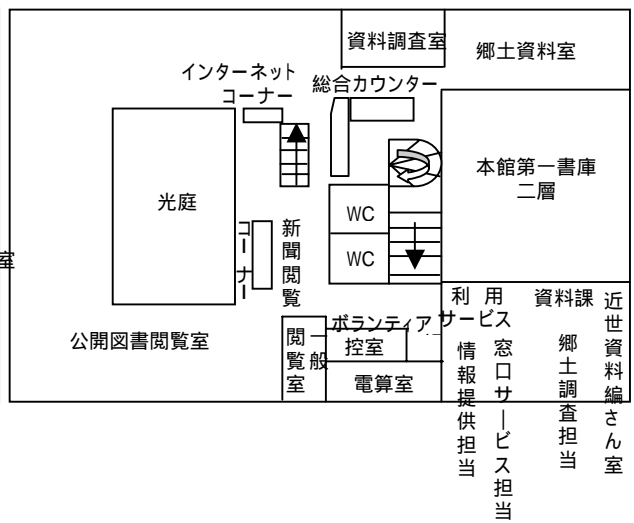


佐賀県立図書館 建物配置図

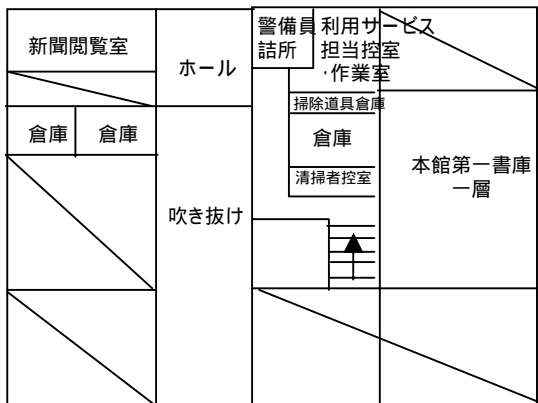
一階平面図



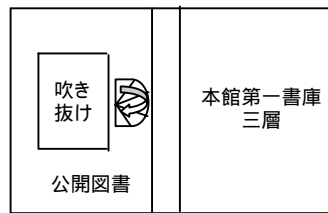
二階平面図



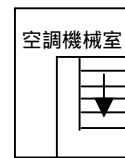
中二階平面図



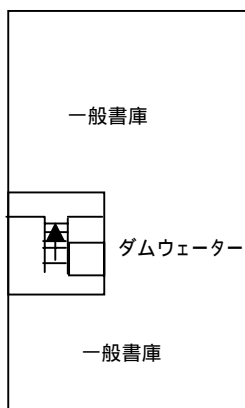
中三階平面図



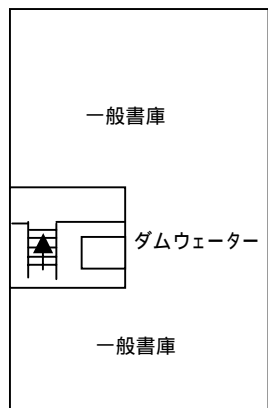
屋上平面図



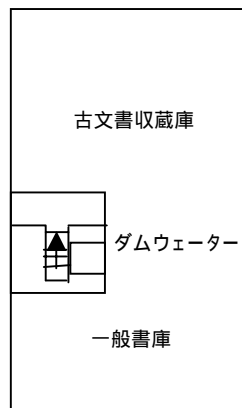
新館書庫平面図



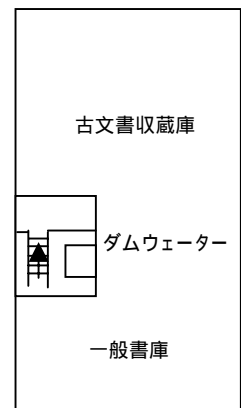
1階平面図(下層)



1階平面図(上層)



2階平面図(下層)



2階平面図(上層)



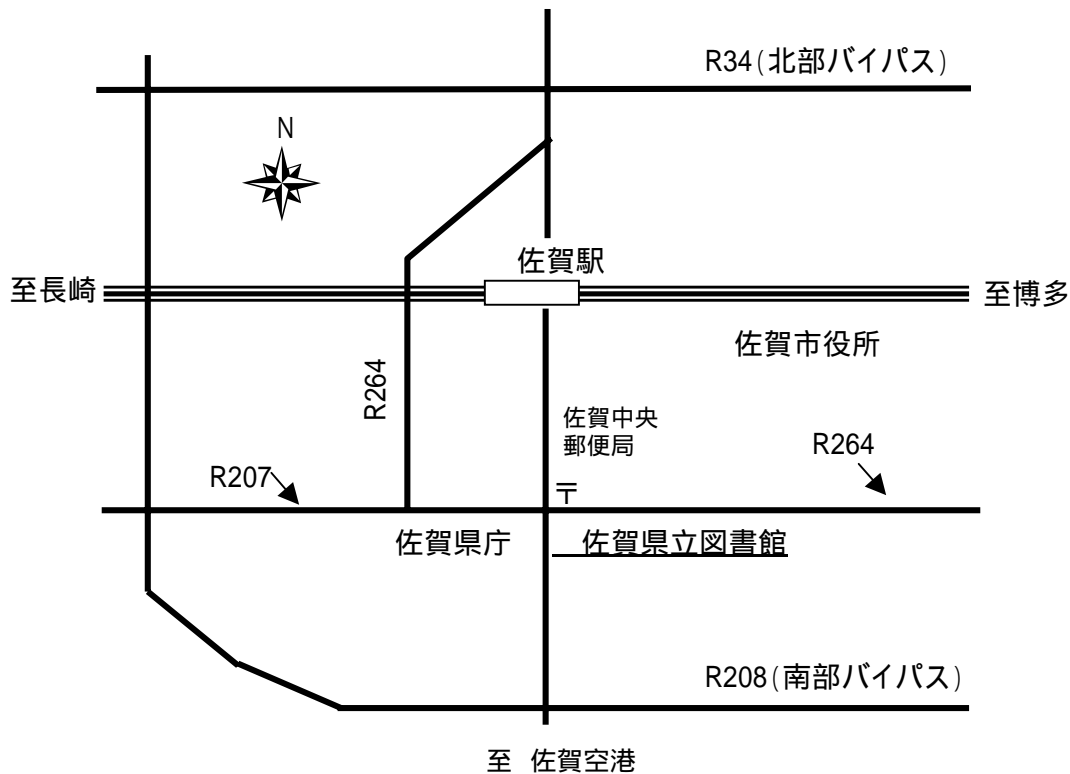
## 平成19年度開館時間・休館日

開館時間 平日(月～土曜日)・日曜、祝日 9:00～20:00  
ただし、児童図書閲覧室は10:00～17:00まで  
古文書の閲覧は9:00～17:00まで

休館日 毎月最終水曜日  
年末年始(12月30日～1月3日)  
特別整理期間(9月27日～10月2日)

## 案内図

佐賀駅から南へ徒歩20分、近くのバス停は県庁前または佐嘉神社前



平成18年度

## **佐賀県立図書館 年報**

---

〒840-0041

佐賀市城内二丁目1番41号

TEL 0952-24-2900

FAX 0952-25-7049

URL <http://www.pref.saga.lg.jp/kentosyo/>

E-mail [saga-kentosyo@manabisaga.jp](mailto:saga-kentosyo@manabisaga.jp)