

# 平成19年度 佐賀県立図書館年報



佐賀県立図書館  
(平成20年7月発行)



# 佐賀県立図書館運営方針

(平成19年4月1日)

佐賀県立図書館は、社会教育を担う中核施設としての使命を踏まえ、人づくりと地域づくりに役立つ図書館をめざして、次の6項目を目標に掲げます。

その目標の実現に向けて、市町立図書館・公民館図書室や学校図書館、大学図書館及びその他の関係機関との連携を図り、県内の中核的(基幹)図書館として、図書館の機能と資源を活用しながら積極的に事業を展開します。

- 1 県の情報拠点としての図書館
  - ・ 県民が必要とする情報の収集と提供
  - ・ レファレンスサービスの充実
  - ・ 利用者教育の実施
  - ・ 職員の資質向上
- 2 県内の中核的(基幹)図書館
  - ・ 県内市町立図書館・公民館図書室、学校図書館への支援・連携強化
  - ・ 資料の充実
  - ・ 県内図書館職員の資質向上のための研修の充実
- 3 県民の潤いある生活に役立つ図書館
  - ・ 県民の暮らしに関する地域情報の収集と提供
  - ・ 県民が自ら学び生活を豊かにする情報の収集と学習機会の提供
- 4 県民や地域の課題解決を支援する図書館
  - ・ 地域の課題解決のための行政機関への支援やビジネス支援をはじめとする各種の県民の課題への支援機能の充実
  - ・ 児童サービスの充実による子どもの読書活動の推進
- 5 地域の文化を大切にする図書館
  - ・ 郷土資料の調査・収集・活用
  - ・ 佐賀県近世資料編さん事業の継続
- 6 進化する図書館
  - ・ 時代や社会の変化に対応した情報提供
  - ・ 時代に対応した業務体制の充実と機能の向上

# 佐賀県立図書館年報目次

## 第1 管 理

1 沿 革	1
2 規模及び施設	2
3 機構及び職員構成	4
4 佐賀県立図書館協議会	5
5 佐賀県公共図書館長会議等	5
6 職員研修等	6
7 広 報	7
8 特別整理	7
9 平成19年度決算額及び事業概要	8

## 第2 図書館利用の概要

1 図書館資料収集の概要	9
2 館内用図書利用の概要	13
3 市町村支援事業の概要	16
4 相互貸借	18
5 身体障害者図書郵送サービス	18
6 インターネット予約・貸出サービス	18
7 遠隔地図書返却システム	18
8 調査相談(レファレンス)	19

## 第3 佐賀県近世資料編さん

1 佐賀県近世資料編さん委員	20
2 編さん委員会開催状況	20
3 収録資料	21

## 第4 集会活動

1 郷土研究講座	22
2 古文書研究会	22
3 ふるさと人物伝	22
4 婦人読書会	22

## 第5 関係団体

1 佐賀県読書推進運動協議会	23
2 佐賀県公共図書館協議会	23
3 佐賀県親と子の読書会協議会	24
4 佐賀県読書グループ連絡協議会	24
5 県立図書館及び関係団体の主要行事	25

## 第6 その他

平成20年度年間行事予定	28
--------------	----

### 《 資料編 》

1 図書館資料の統計	29
2 資料の収集	31
3 貸出状況	
(1) 館内用図書の利用状況	33
(2) 児童図書(館内)の利用状況	36
(3) 相互貸借	37
(4) 写真撮影等利用状況	38
(5) 資料複写利用状況	38
(6) インターネット用パソコン利用状況	38
(7) 館外用図書の利用状況	39

### 《 参考 》

佐賀県内公共図書館一覧	42
佐賀県内市町村立図書館設置状況図	43
佐賀県立図書館建物配置図	44

# 第 1 管 理

## 1 沿 革

- 大正 2年11月10日 鍋島家により建設、大正3年1月業務開始(名称:佐賀図書館)  
昭和 4年 4月 1日 佐賀県へ移管、県立佐賀図書館として開館
- 〃 25年 7月30日 佐賀県立図書館となる(昭和25年10月30日条例第49号)
  - 〃 30年 8月31日 「佐賀県史料集成古文書編」第一巻発行(至平成1年、全30巻)
  - 〃 37年11月20日 新館竣工
  - 〃 38年 2月 1日 業務開始
  - 〃 43年 9月 1日 「佐賀県史」上巻発行(全3巻)
  - 〃 48年 1月25日 新館建設10周年記念「佐賀県立図書館蔵古地図・絵図録」発刊
  - 〃 48年11月10日 創立60周年事業記念誌「60年のあゆみ」発刊
  - 〃 53年 4月 2日 日曜開館開始
  - 〃 53年12月25日 「佐賀県公共図書館白書」発刊
  - 〃 55年 2月 1日 「佐賀県の公共図書館整備計画案」発刊
  - 〃 55年 2月29日 「佐賀県古文書等所在確認調査報告書」発刊
  - 〃 57年12月 1日 「佐賀県立図書館所蔵鍋島家文庫目録」刊行終了(全3冊)
- 平成 1年 3月30日 「佐賀県教育史」第一巻発行(至平成3年、全5巻)
- 〃 2年 6月 1日 県内公共図書館・公民館相互貸借開始
  - 〃 2年 8月 7日 ビデオテープ貸出開始
  - 〃 3年11月27日 九州各県立・福岡市立・北九州市立図書館との相互貸借開始
  - 〃 4年 1月 8日 ファックス設置
  - 〃 4年 7月28日 コンパクトディスク貸出開始
  - 〃 5年 1月27日 「佐賀県近世史料」第一編第一巻発行(以降毎年一巻発行)
  - 〃 7年 1月12日 図書館電算システム稼働開始
  - 〃 11年 7月 1日 図書館利用規程改正、貸出資料点数1人5点までを10点までとする。
  - 〃 12年 1月 5日 図書館新電算システム(アイリスウイン)稼働開始
  - 〃 〃 〃 図書館インターネットホームページ開設
  - 〃 15年 3月10日 利用者用インターネットパソコン3台設置
  - 〃 16年 4月 1日 祝日及び毎月25日の休館日を閉館。また、土曜日の開館時間を20時まで延長
  - 〃 16年12月14日 県内公共図書館等横断検索システム稼働開始
  - 〃 17年 4月 1日 組織改正
  - 〃 〃 〃 休館日を毎週月曜日から火曜日に変更
  - 〃 17年 7月 1日 身体障害者図書郵送貸出サービス、インターネット予約・貸出サービス、遠隔地図書返却システム開始
  - 〃 18年 4月 1日 休館日を毎週火曜日から毎月最終水曜日に変更
  - 〃 〃 〃 日曜日及び祝日の開館時間を20時まで延長
  - 〃 18年12月 6日 ビジネス支援サービスを開始
  - 〃 19年 1月 1日 佐賀県公共図書館と佐賀県大学図書館間の相互貸借開始
  - 〃 19年 1月 4日 図書館電算システム更新稼働開始
  - 〃 19年 2月 1日 携帯電話による資料検索、予約・貸出等サービス開始
  - 〃 19年 4月 1日 インターネットによるレファレンスサービス受付・回答方法の変更
  - 〃 19年 9月 1日 レファレンスコーナー設置 データベース閲覧用パソコン1台設置
  - 〃 〃 〃 図書館利用規程改正、貸出資料点数1人10点までを15点までとする。

## 2 規模及び施設

### (1) 建物

- \* 本館 鉄筋コンクリート造、陸屋根屋階付3階建て
- \* 新館書庫 鉄筋コンクリート造2階建て

### (2) 施設

* 一般閲覧室	23.8	m <sup>2</sup>	36席
* 公開図書閲覧室	500	m <sup>2</sup>	134席
* 公開書架室	78.3	m <sup>2</sup>	
* 資料調査室	29.6	m <sup>2</sup>	8席
* 郷土資料室	102.4	m <sup>2</sup>	16席
* 児童図書閲覧室	102.4	m <sup>2</sup>	30席
* 新聞閲覧室	68	m <sup>2</sup>	閲覧台8台
* 総合カウンター	128	m <sup>2</sup>	
* 本館第1書庫	204.8	m <sup>2</sup> × 3	積層式3層、15万冊収容可能
* 新館書庫	879.5	m <sup>2</sup>	積層式4層、30万冊収容可能
* 本館第2書庫	204.8	m <sup>2</sup>	8万冊収容可能
* 貸出文庫書庫(選本室含む)	102.4	m <sup>2</sup>	
* 会議室	102.4	m <sup>2</sup>	
* 視聴覚室	41	m <sup>2</sup>	
* 展示ホール	128	m <sup>2</sup>	
* 食堂	102.4	m <sup>2</sup>	
* 館長室	41	m <sup>2</sup>	
* 1、2階事務室	102.4	m <sup>2</sup> × 2	
* 電算室	21	m <sup>2</sup>	
* ボランティア控室	15.8	m <sup>2</sup>	
* 警備員詰所	13.8	m <sup>2</sup>	
* 利用サービス担当控室・作業室	37.4	m <sup>2</sup>	
* 地下倉庫	58.9	m <sup>2</sup>	
* 倉庫	13	m <sup>2</sup>	
* 車庫	51.2	m <sup>2</sup>	
* 高圧受変電室	30.7	m <sup>2</sup>	
* その他	582	m <sup>2</sup>	

計 (延べ) 4,277.00 m<sup>2</sup> 建床面積 1,697.68m<sup>2</sup>

### (3) 工事関係

昭和37年11月20日 新館竣工

- ” 53年 6月30日 一般閲覧室、公開書架閲覧室の冷房工事完成(全館冷房となる)
- ” 54年 1月16日 県庁東別館(5階)に書庫開設
- ” 54年 7月10日 屋上雨漏り防止工事施工
- ” 55年11月27日 新聞閲覧室の間仕切り工事施工
- ” 58年12月12日 暖房設備改修工事施工
- ” 60年 5月21日 貴重資料焼失防止用耐火施設施工
- ” 61年10月23日 書庫用除湿機設置
- ” 62年11月10日 高圧引込み線改修工事施工

平成 1年 3月31日 新館書庫新築

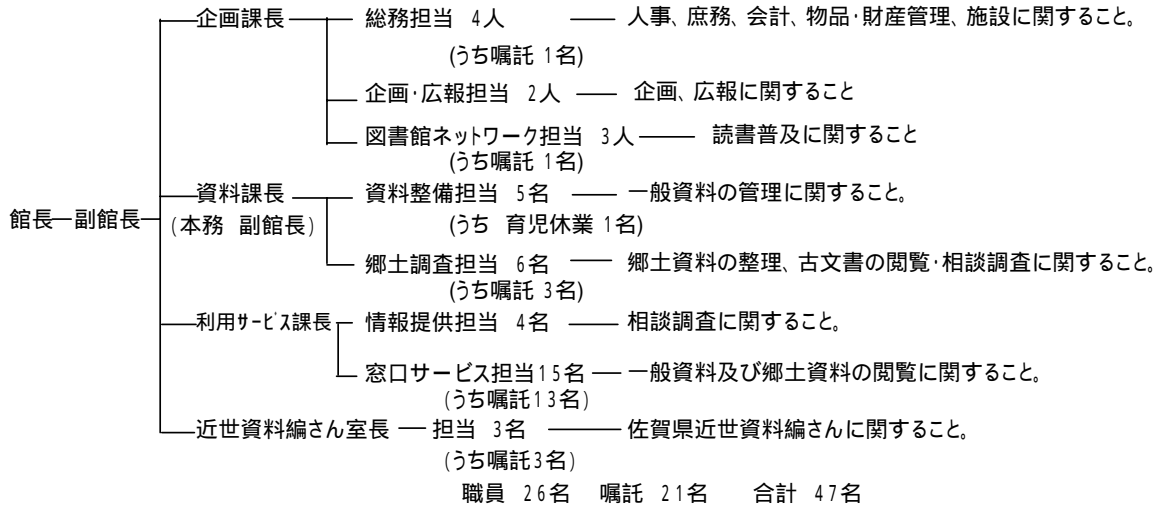
- ” 1年 6月 5日 県庁東別館(5階)書庫閉鎖
- ” 3年 8月10日 ブックポスト設置
- ” 4年 9月30日 出入り口自動ドア・スロープ工事施工
- ” 5年10月20日 講堂照明、床張替え、壁面塗装、空調機改修工事施工
- ” 6年 7月 26日 講堂改修工事施工
- ” 6年10月 3日 高圧受変電設備改修、電算室設置、展示ホール照明改修工事施工
- ” 7年 8月 5日 本館ダムウェーター改修、一般閲覧室間仕切り撤去工事施工
- ” 9年 6月30日 便所配管等工事施工
- ” 10年 5月29日 案内看板設置

平成12年 3月31日 旧講堂を書庫に改築

- ” 13年 2月28日 本館外壁改修工事施工
- ” 13年 7月 6日 給水管改修工事施工
- ” 14年 3月25日 旧宿直室を女子更衣室に改修
- ” 15年 3月25日 児童室に多目的便所設置、スロープ改修
- ” 16年 2月 2日 一階、二階のトイレ改修工事施工
- ” 16年12月10日 空調設備を中央一括方式から個別制御方式へ改修・更新
- ” 18年11月30日 図書館書庫(一庫、二庫)アスベスト除去工事施工
- ” 19年11月28日 屋上防水塗布工事施工

### 3 機構及び職員構成

#### (1) 機構



#### (2) 職員の構成

平成20年4月1日現在

課担当名	職名	氏名	
館長		長谷川 定	
副館長		松尾 みどり	
企画課	課長		
	総務担当	主幹(係長事務取扱)	溝口 文明
		主査	古賀 広範
		副主任行政技術員	古賀 千代子
		嘱託	板部 喜見
	企画・広報担当	係長	山口 園絵
		主事	諸岡 秀孝
	図書館ネットワーク担当	主幹(係長事務取扱)	小宮 泰
		副主査	横尾 三津子
		嘱託	小野 陽子
資料課	課長(本務 副館長)		
	資料整備担当	主幹(係長事務取扱)	山口 千秋
		主査	青木 司
		副主査	福田 和子
		主事	岩田 優子
		主事(臨)	寺崎 さやか
	郷土調査担当	係長	吉浦 孝二
		主査	石橋 道秀
		"	日種 智美
		嘱託	中野 正裕
		"	串間 聖剛
		"	野口 禎子

課担当名	職名	氏名	
利用者サービス課	課長		
	情報提供担当	係長	田中 敏文
		主査	川原 浩秀
		副主査	古川 孝弘
		"	松井 美穂
	窓口サービス担当	"	池田 健太郎
		係長	福島 智子
		副主査	久原 勇一
		嘱託	中島 崇子
		"	倉持 寿敏
		"	徳久 千鶴
		"	岩城 はる奈
		"	猪口 千春
		"	重永 さゆり
		"	瀬戸 春菜
		"	諸岡 浩子
		"	赤木 真理
		"	村山 愛
		"	吉永 春香
"		陣内 真智子	
"	山本 悠希江		
近世資料編さん室	室長	大園 隆二郎	
	嘱託	碓 美也子	
	"	志波 深雪	
"	"	清水 雅代	

職員 26名	嘱託 21名
合計	47名



#### 4 佐賀県立図書館協議会

##### (1) 委員

平成20年7月23日現在

種 別	役 職	氏 名	現 職 名	備 考
学校教育関係		田中 直樹	佐賀県学校図書館教育研究会会長	H20.7.23～
社会教育関係		社頭 公子	佐賀県PTA連合会母親委員	H20.7.23～
		武富 信子	佐賀県公共図書館協議会委員	
	委員長	吉木 靖範	佐賀県公民館連合会会長	
学識経験者		岩田 和親	佐賀県議会議員	H20.7.23～
		梅野 真由美	すぎの子文庫代表代行	
		浦郷 究	佐賀県市町教育長会連合会委員	
		後藤 季男	(株)佐賀新聞社編集局 生活文化グループ長兼論説委員	
		永田 直子	公募委員	
	副委員長	横尾 文子	佐賀女子短期大学教授	

委員任期(2年・H20.2.19～H22.2.18)

##### (2) 協議会開催状況

開 催 日	諮 問 ま た は 協 議 事 項
平成19年7月20日	平成18年度の利用状況について 平成19年度事業計画及び進捗状況について 図書館への提言書について
平成20年3月24日	平成19年度の主要事業経過報告について 平成20年度の事業概要等について 「図書館長への提言書」の経過報告について

#### 5 佐賀県公共図書館長会議等

平成19年度に開催した館長会議等は、次のとおりでした。

開 催 日	諮 問 ま た は 協 議 事 項
平成19年6月27日	(公共図書館長・公民館長会議) ・図書館業務の外部委託等の計画の有無について ・各館からの協議事項・照会事項・要望事項について ・県社会教育課からの連絡・説明事項について
平成19年10月10日	(公共図書館長・公民館長会議) ・平成20年度協議会会費の改正について ・県立図書館協議会委員の選任について ・佐賀県公共図書館の設置基準(案)について ・県社会教育課からの連絡・説明事項について
平成20年1月29日	(公共図書館長・公民館長会議) ・各館からの協議事項・照会事項について ・読書週間にかかる行事開催について ・県社会教育課からの連絡・説明事項について

## 6 職員研修等

平成19年度中に職員が参加した会議、研修、講習会等の主なものは次のとおりでした。

### (1) 県外研修等

開催日	会 議 ・ 研 修 名
平成19年6月	都道府県・政令市立図書館長会議、国立国会図書館長との懇談会、 全国公共図書館協議会総会及び研究集会(東京都)
" "	九州各県立及び政令指定都市立図書館長会議(福岡市)
" 7~9月	司書講習(別府市)
" 10月	図書館年鑑九州・沖縄ブロック各県協力者会議(福岡市)
" 11月	漢籍担当職員講習会(京都市)
" "	全国公共図書館サービス部門研究集会(那覇市)
" "	九州各県立及び政令指定都市図書館長会議(別府市)
" 12月	図書館等職員著作権実務講習会(福岡市)
" "	「『みやざき発 Live! Library』地域づくりと図書館のミッション」、 宮崎県立図書館視察(宮崎市)
平成20年1月	図書館地区別(九州・沖縄地区)研修(北九州市)
" "	九州各県立及び政令指定都市立図書館サービス部門担当者会議(鹿児島市)
" 2月	ヤングアダルトサービスの集いIN福岡(福岡市)
" 3月	JLA学校図書館部会 中国ブロック集会(岡山市)

### (2) 県内研修等

開催日	会 議 ・ 研 修 名
平成19年4月~	職員職場研修(4回 初任者・メンタルヘルス・消防訓練・同和など)
" "	司書職員研修(8回 読み語り・ストーリーテリング・レファレンス・ビジネス支援など)
" "	佐賀県内公共図書館児童サービス研究会(県内各地5回・偶数月)
" 5月~	佐賀県内公共図書館レファレンス研究会(県内各地6回・奇数月)
" 7~11月	子ども読書サポーター育成研修会(県内5地区で開催)
" 10月	学校図書館担当者研修会
" 10~11月	AEDを用いた応急手当講習会

## 7 広 報

業務の周知と利用の促進を図るため、下記のとおり広報活動を行いました。

(1) インターネットホームページにおいて各種の情報提供を行いました。

各種利用案内	行事案内	図書検索	新着図書紹介
佐賀に関する本紹介	「今週の5冊」紹介		「郷土研究講座」
関係機関からの司書採用、研修会、イベント等の紹介			

(2) 県の広報誌「県民だより」や広報テレビ番組で図書館の行事・取り組み等を紹介しました。

(3) 図書館だより「くすかぜ」を季刊カラー版で1,500部発行し、県内外に配布しました。

(4) トライアル発注により北玄関横に設置した掲示板に郷土研究講座等の行事予定を掲示するとともに、報道機関を通じて各種イベントなどの広報を行いました。

(5) 図書館年報を100部発行し、県内外に配布しました。

(6) 「県立図書館新着図書(今週の5冊)」を毎週日曜日に佐賀新聞に掲載しました。

(7) 東京・大阪の両県人会や佐賀県福岡情報センター(天神イムズ)に、新たに出版された佐賀に関する本の紹介(リーフレット・「本で見る佐賀」の配布)をするなど、図書資料の情報提供を行いました。

## 8 特別整理

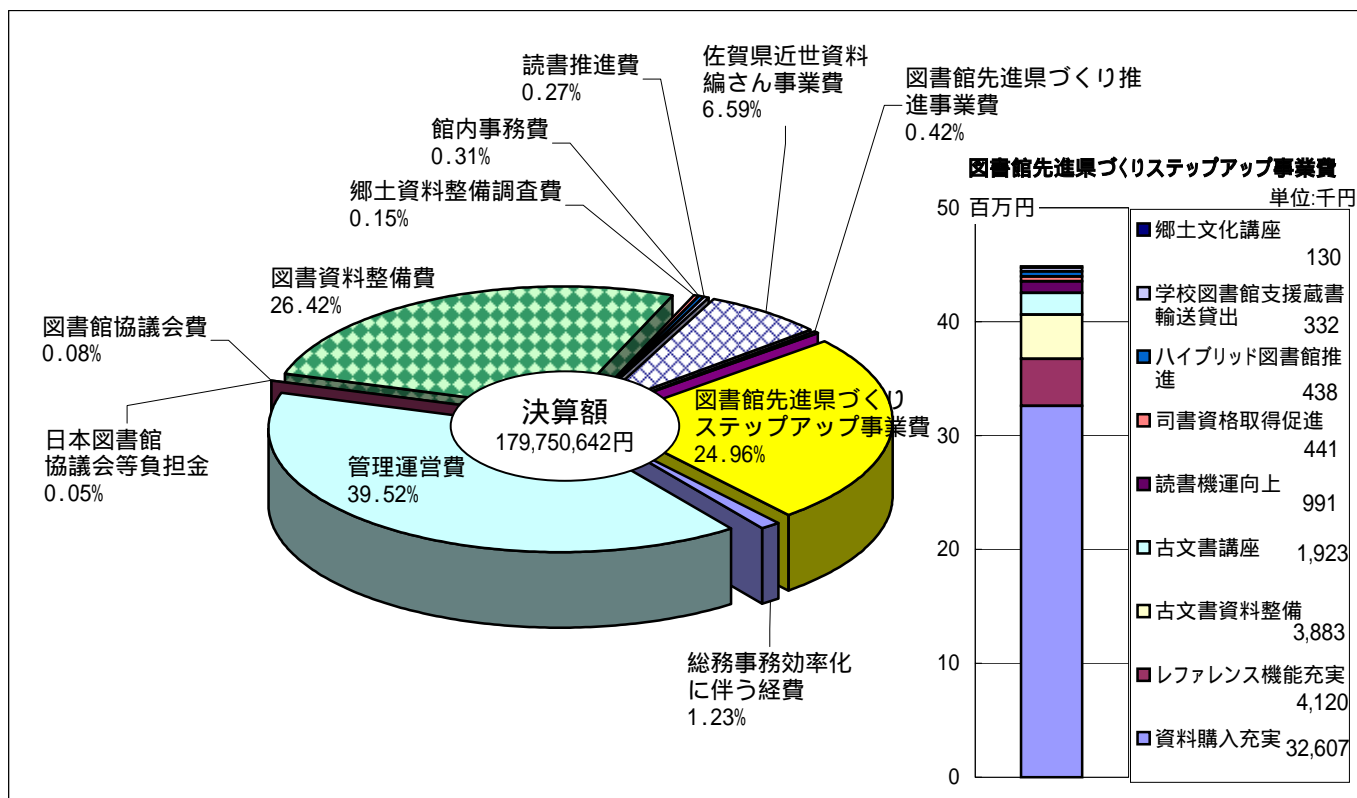
図書資料の管理・保管のため次のとおり特別整理を実施しました。

(1) 実施時期 平成19年9月27日 から 10月2日まで (6日間)

(2) 作業内容

蔵書の点検
書庫内資料の移設配架
保存期限経過資料の搬出
図書の修理・製本

## 9 平成19年度決算額及び事業概要



事項名	決算額(円)	事業概要
1 総務事務効率化に伴う経費	2,215,706	(1)総務事務効率化に伴う非常勤嘱託経費
2 管理運営費	71,040,468	(1)図書館管理運営 (2)館報「図書館だより」、年報発行 (3)会議・研修・講習会経費 (4)図書電算システム維持管理
3 日本図書館協議会等負担金	87,730	(1)日本図書館協会負担金 (2)全国公共図書館協議会負担金 (3)佐賀県公共図書館協議会負担金
4 図書館協議会費	137,575	(1)図書館協議会開催
5 図書資料整備費	47,495,008	(1)図書(館内・館外・郷土資料用)購入 (2)逐次刊行物購入 (3)視聴覚資料購入 (4)図書の整理・製本
6 郷土資料整備調査費	268,000	(1)郷土資料の収集・整理・補修・複写
7 館内事務費	550,000	(1)館内閲覧貸出事務
8 読書推進費	489,440	(1)読書推進 (2)郷土研究講座
9 佐賀県近世資料編さん事業費	11,838,037	(1)編さん委員会開催 (2)調査収集 (3)第五編第一巻印刷
10 図書館先進県づくり推進事業費	763,200	(1)図書館利用者サービス向上 (2)図書館サポート活動推進 (3)県民読書活動推進
11 図書館先進県づくりステップアップ事業費	44,865,478	(1)読書環境づくり推進 (2)学校図書館支援 (3)県立図書館機能充実
合計	179,750,642	

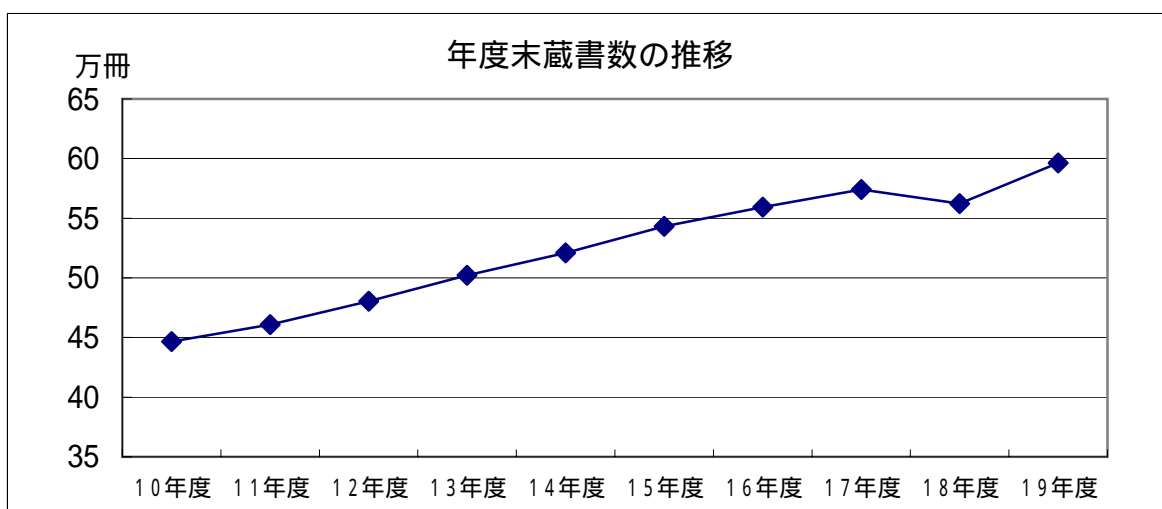
## 第2 図書館利用の概要

### 1 図書館資料収集の概要

#### (1) 蔵書の状況

##### 蔵書総数

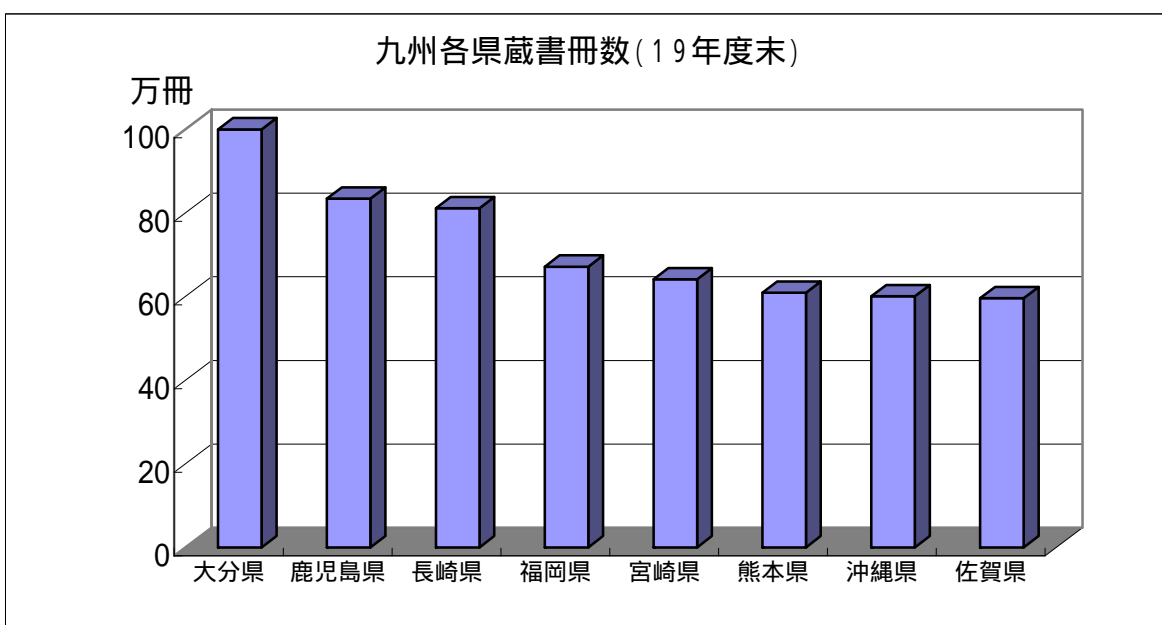
平成19年度末所蔵資料706,538点のうち、図書数は、前年度の562,133冊から34,160冊増加し、596,293冊(成人図書442,444冊、児童図書55,845冊、郷土資料80,814冊、館外図書17,190冊)となりました。



(単位:冊)

区分	10年度	11年度	12年度	13年度	14年度	15年度	16年度	17年度	18年度	19年度
冊数	446,649	460,792	480,446	502,014	520,975	543,305	559,175	574,058	562,133	596,293

#### 参考



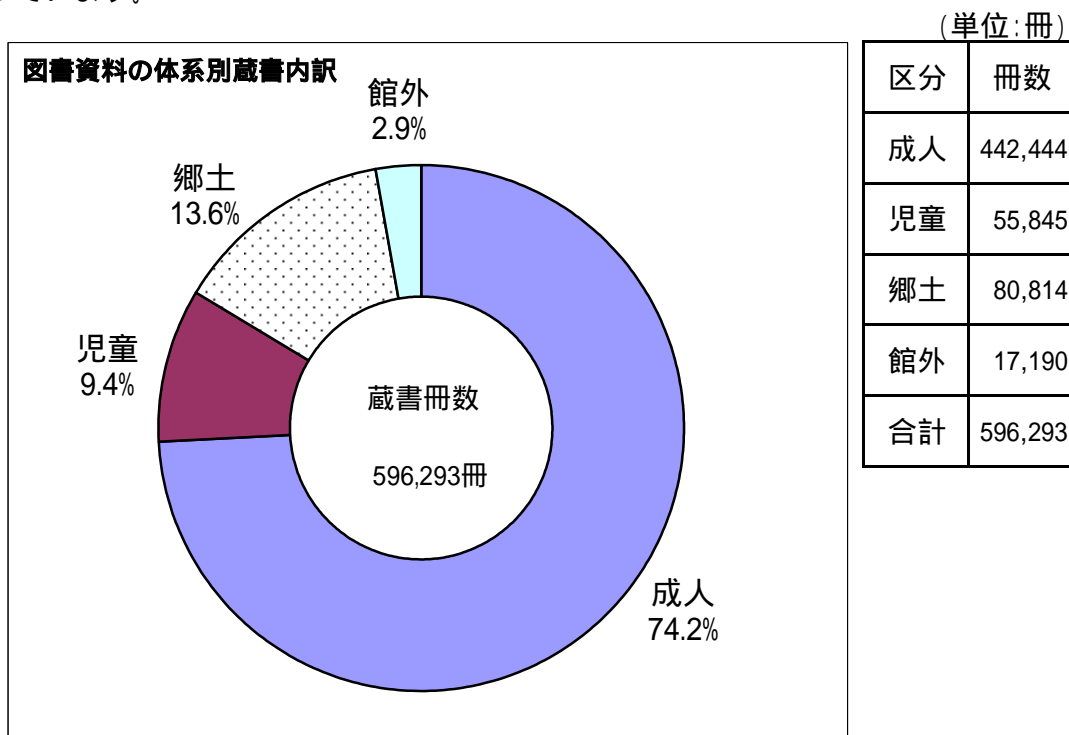
(単位:冊)

県名	大分県	鹿児島県	長崎県	福岡県	宮崎県	熊本県	沖縄県	佐賀県
蔵書冊数	1,023,027	834,159	811,047	671,493	641,007	609,384	600,641	596,293

\* 分館の蔵書数を含む。

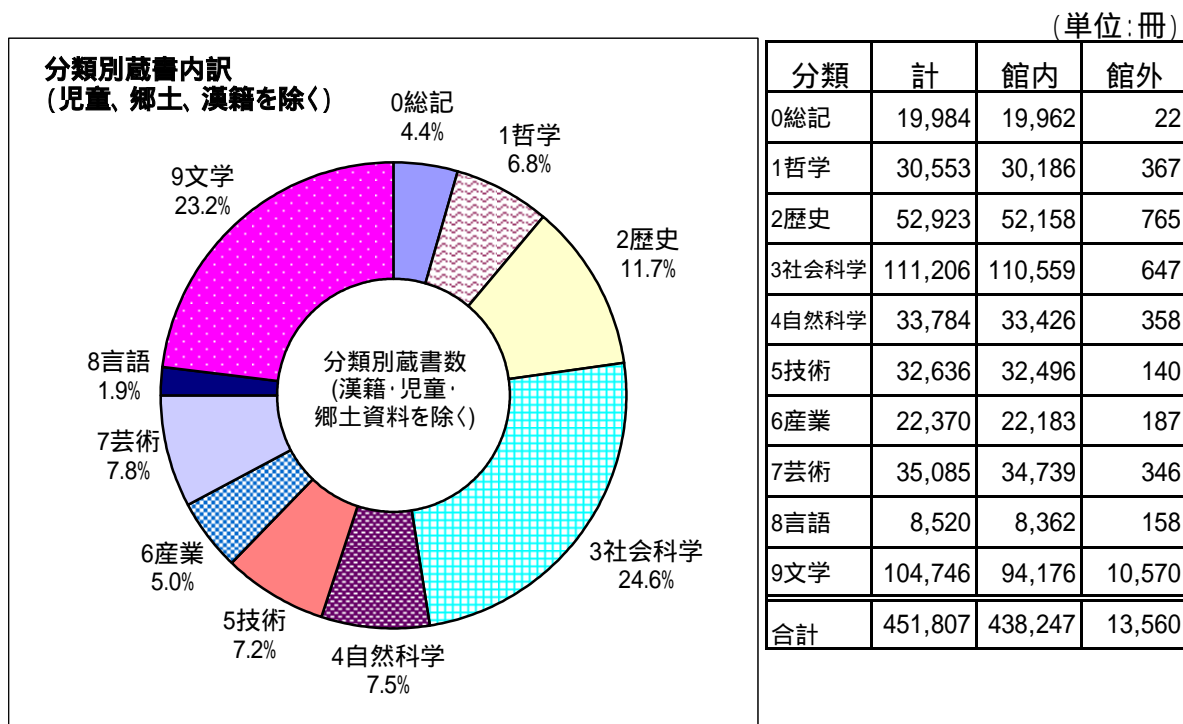
### 体系別蔵書数

体系別では、成人図書(漢籍を含む)が442,444冊(74.2%)と過半数を占め、次いで郷土資料80,814冊(13.6%)、児童図書55,845冊(9.4%)、館外図書17,190冊(2.9%)となっています。



### 分類別蔵書数

所蔵図書のうち館内図書(漢籍・児童・郷土を除く)と館外図書(児童を除く)を分類別に見ると、社会科学が最も多く111,206冊(24.6%)となっており、次いで文学の104,746冊(23.2%)、歴史52,923冊(11.7%)、芸術35,085冊(7.8%)などの順となっています。



(2) 図書の動態状況

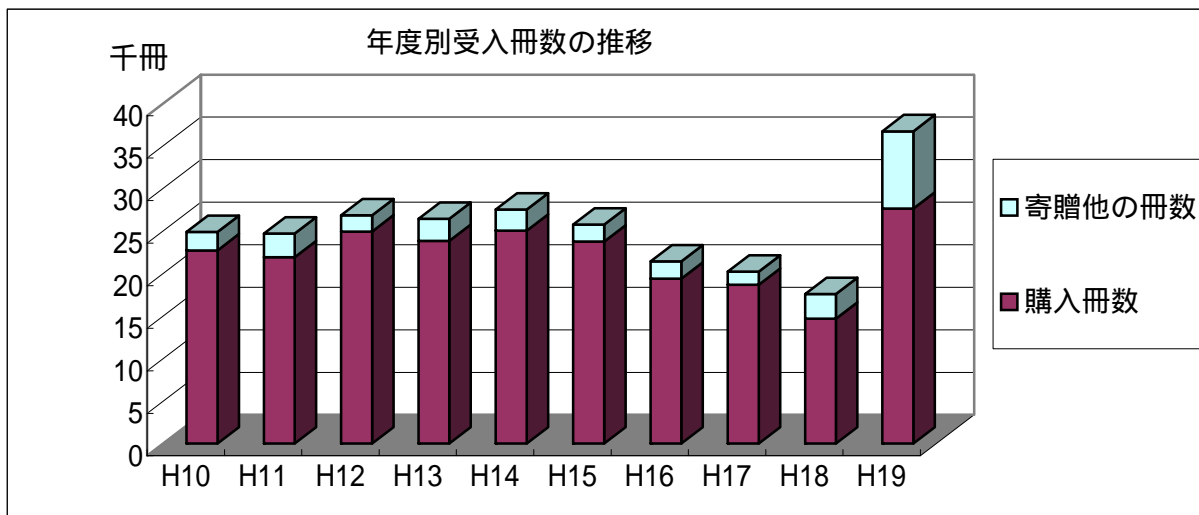
増減状況

平成19年度の動態状況は、受入が36,709冊、払出が2,549冊で、その結果蔵書数は前年に比べ34,160冊増加しました。

受入状況

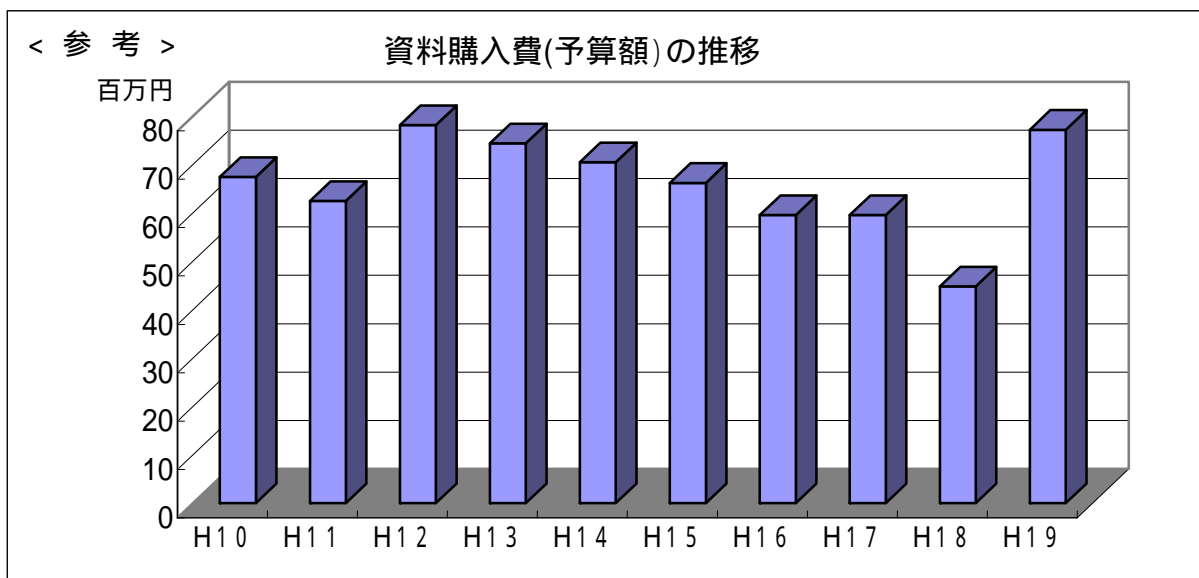
平成19年度の図書受入は、前年度の17,579冊から19,130冊多い36,709冊で、その内訳は購入27,612冊、寄贈その他9,097冊となっています。

また、それを体系別に見ると成人図書21,115冊(57.5%)、児童図書2,969冊(8.1%)、郷土資料6,185冊(16.8%)、館外図書6,440冊(17.5%)となっています。



(単位:冊)

年度	H10	H11	H12	H13	H14	H15	H16	H17	H18	H19
購入冊数	22,708	21,891	24,930	23,819	25,016	23,752	19,391	18,667	14,671	27,612
寄贈他の冊数	2,177	2,795	1,912	2,590	2,481	1,981	2,016	1,542	2,908	9,097
合計	24,885	24,686	26,842	26,409	27,497	25,733	21,407	20,209	17,579	36,709



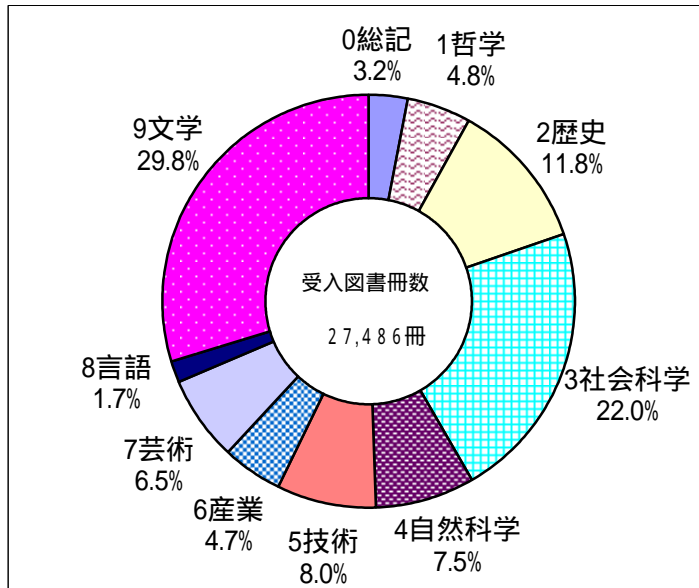
(単位:千円)

年度	H10	H11	H12	H13	H14	H15	H16	H17	H18	H19
資料購入費	67,445	62,445	78,145	74,381	70,452	66,200	59,579	59,579	44,775	77,197

また、平成19年度の受入図書のうち、成人図書(児童・漢籍・郷土を除く)と館外図書(児童用を除く)について、分類別に見てみると、文学8,197冊(29.8%)、次いで社会科学6,059冊(22.0%)、歴史3,238冊(11.8%)、技術2,191冊(8.0%)などとなっています。

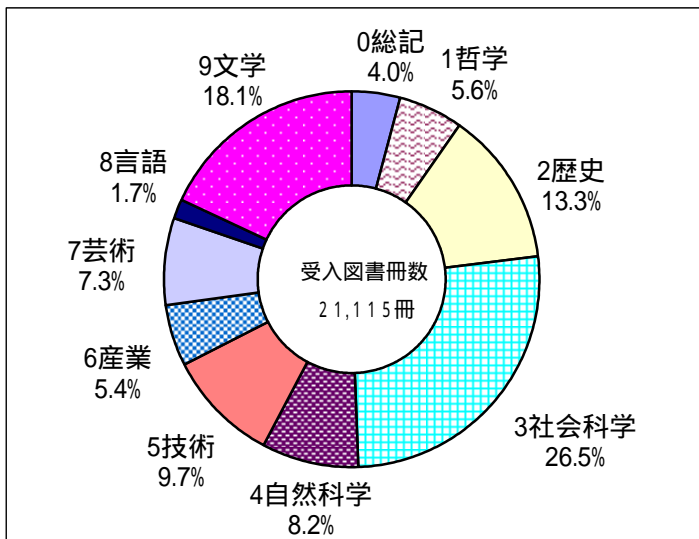
成人図書分類別受入冊数(児童、漢籍、郷土を除く)

(単位:冊)



分類	計	館内	館外
0総記	877	855	22
1哲学	1,312	1,190	122
2歴史	3,238	2,818	420
3社会科学	6,059	5,587	472
4自然科学	2,069	1,731	338
5技術	2,191	2,051	140
6産業	1,292	1,145	147
7芸術	1,789	1,548	241
8言語	461	363	98
9文学	8,197	3,827	4,370
<b>合計</b>	<b>27,485</b>	<b>21,115</b>	<b>6,370</b>

成人図書分類別受入冊数(館内図書のみ)(児童、漢籍、郷土を除く)



**払出状況**

平成19年度の図書の払出は、館外図書2,140冊、次いで成人図書329冊、児童図書80冊で合わせて2,549冊になっています。

**製本状況**

平成19年度の資料の製本は、逐次刊行物の一般資料68冊、同じく郷土資料235冊を行いました。

**その他の資料**

平成19年度において、逐次刊行物、視聴覚資料なども収集しました。

逐次刊行物の購入種数は、118種で、受入冊数は一般資料2,068冊、郷土資料772冊でした。

視聴覚資料はマイクロフィルム14点、ビデオテープ3点、CD8点を受け入れ、ビデオテープ5点、CD5点を払出しました。



## 2 館内用図書利用の概要

平成19年度の開館状況は、開館日数は343日でした。

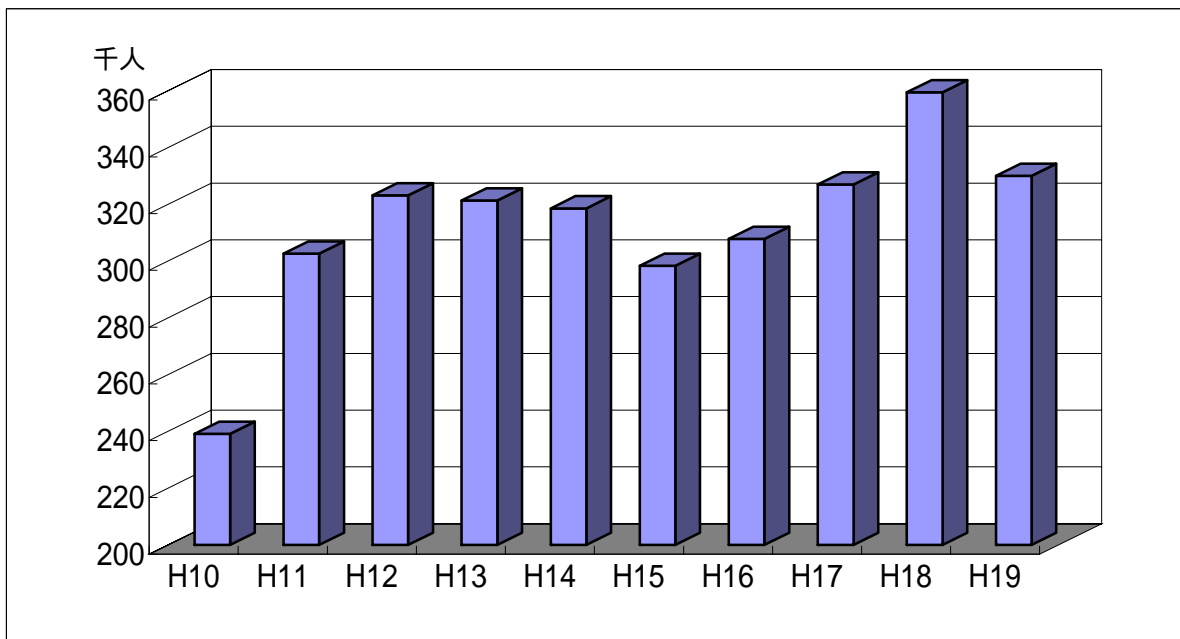
平成19年度中の入館者は、330,099人(対前年度比91.8%)で1日平均952人の入館者となっています。

また、平成19年度中の新規登録者は、2,669人(対前年度比83.3%)で累計で51,825人となっています。

### ○平成19年度館内図書利用状況

開館日数		343日					
区分	年度	19年度計	1日当たり	区分	年度	19年度計	1日当たり
入館者数		330,099人	962人	貸出利用者数		42,779人	125人
新規登録者数		2,669人	8人	貸出点数		154,139点	449点
調査相談		9,685件	28件	内訳	一般	113,917点	332点
内訳	一般	6,135件	18件		児童	40,222点	117点
	郷土	3,550件	10件				

### ○年度別入館者数の推移

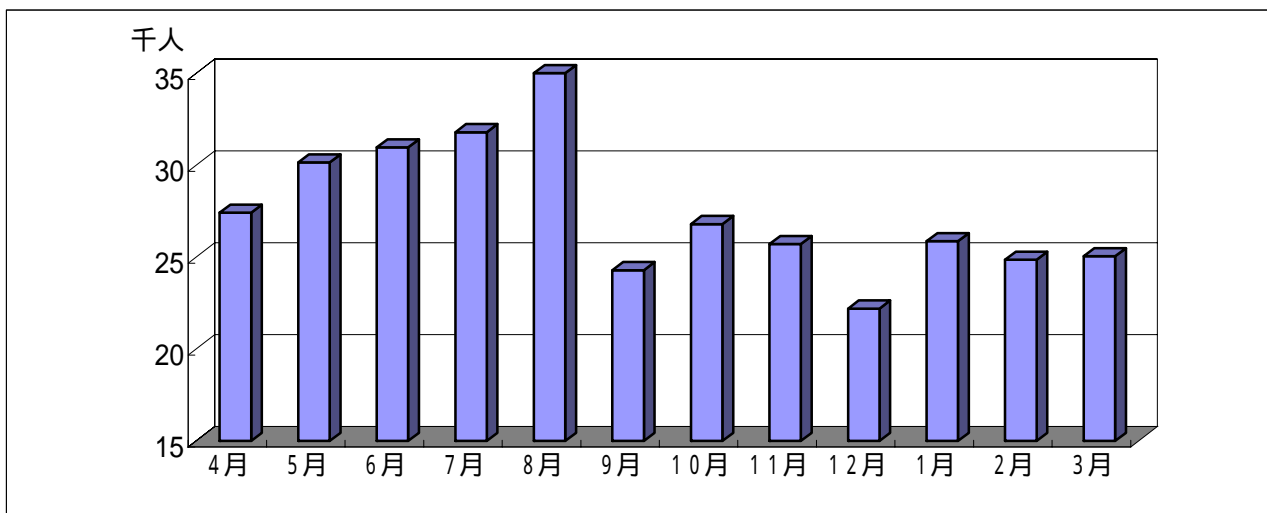


(単位: 人)

年度	H10	H11	H12	H13	H14	H15	H16	H17	H18	H19
入館者数	239,156	302,686	323,150	321,438	318,624	298,364	307,835	327,054	359,448	330,099

○平成19年度月別入館者数

月別入館者数をみると、8月が最も多く35,051人、次に7月の31,792人、6月の30,967人となっています。

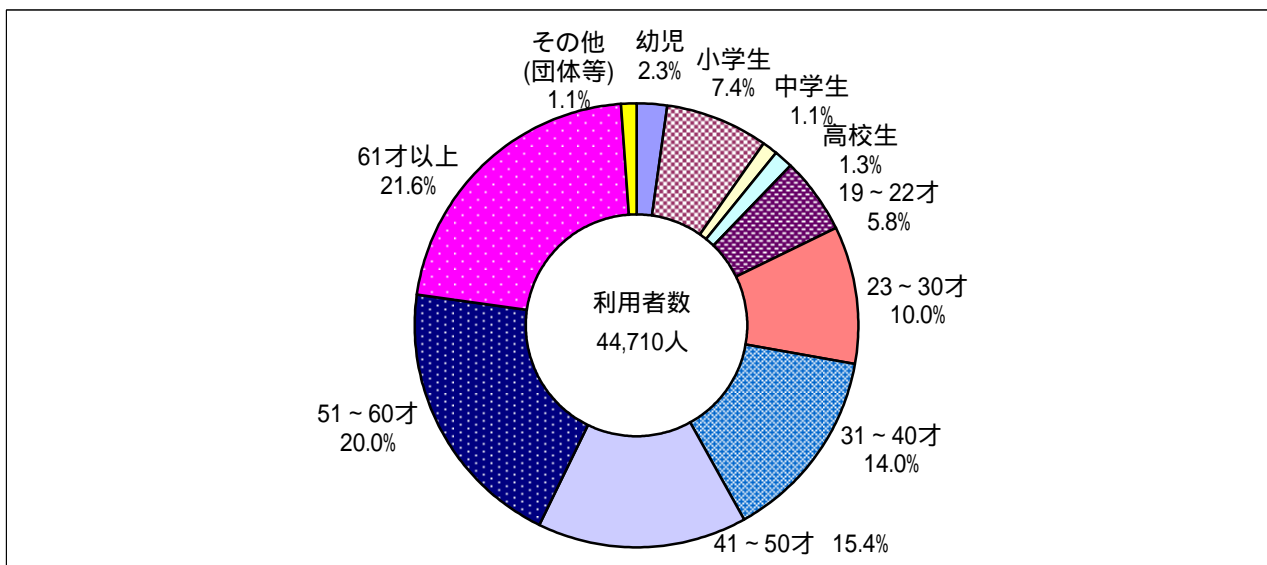


(単位:人)

月別	4月	5月	6月	7月	8月	9月	10月	11月	12月	1月	2月	3月
入館者数	27,415	30,143	30,967	31,792	35,051	24,283	26,792	25,701	22,197	25,858	24,854	25,046

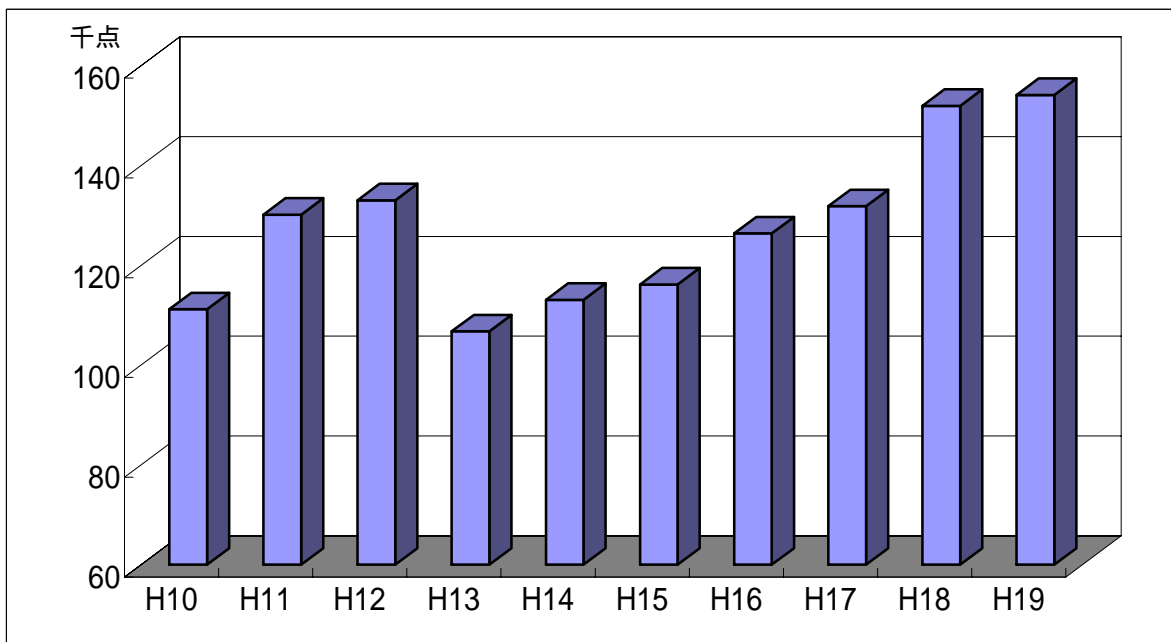
○平成19年度貸出利用者年齢区分

館内図書の出借利用人員は、年間42,779人(対前年度比95.7%)であり、その年齢区分は、次のとおりです。



年齢	幼児	小学生	中学生	高校生	19~22才	23~30才	31~40才	41~50才	51~60才	61才以上	その他(団体等)	合計
構成比	2.3%	7.4%	1.1%	1.3%	5.8%	10.0%	14.0%	15.4%	20.0%	21.6%	1.1%	100.0%
人数	993	3,163	482	543	2,470	4,276	5,985	6,608	8,536	9,237	486	42,779

○年度別貸出点数の推移

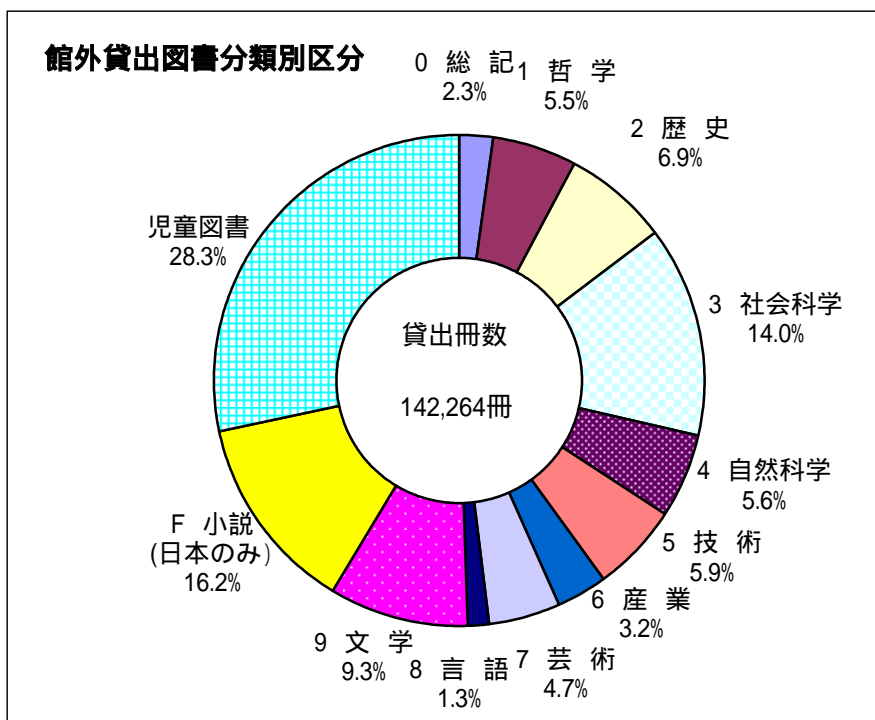


(単位: 点)

年度	H10	H11	H12	H13	H14	H15	H16	H17	H18	H19
貸出点数	111,180	130,126	133,016	106,761	113,078	116,170	126,388	131,842	151,957	154,139

○平成19年度分類別貸出状況

児童図書が28.3%で最も多く、以下社会科学14.0%、小説(日本のみ)13.1%となっています。



分類	冊数	構成比
0 総記	3,319	2.3%
1 哲学	7,799	5.5%
2 歴史	9,756	6.9%
3 社会科学	19,868	14.0%
4 自然科学	7,921	5.6%
5 技術	8,339	5.9%
6 産業	4,572	3.2%
7 芸術	6,742	4.7%
8 言語	1,903	1.3%
9 文学	13,173	9.3%
F 小説(日本のみ)	18,650	13.1%
児童図書	40,222	28.3%
合計	142,264	100.0%

(外国図書を含み、逐次刊行物、視聴覚資料を除く)

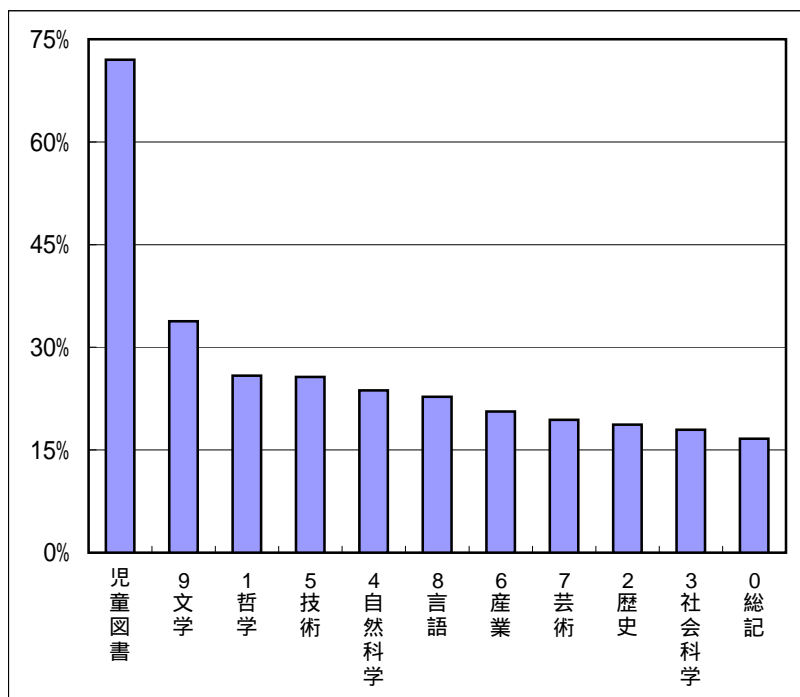
### ○分類別蔵書冊数に対する貸出冊数の割合

館内図書の所蔵に対する貸出状況を分類別に見てみると、児童図書は、課題図書や人気本の貸出回数が多く、蔵書数に対し、7割を超えて貸し出されています。

他の分類では文学が33.8%、哲学が25.8%、技術が25.7%、次いで自然科学、言語、産業、芸術、歴史、社会科学の順で20%前後の貸出比率となっています。

分類	比率	蔵書冊数	貸出冊数
0総記	16.6%	19,962	3,319
1哲学	25.8%	30,186	7,799
2歴史	18.7%	52,158	9,756
3社会科学	18.0%	110,559	19,868
4自然科学	23.7%	33,426	7,921
5技術	25.7%	32,496	8,339
6産業	20.6%	22,183	4,572
7芸術	19.4%	34,739	6,742
8言語	22.8%	8,362	1,903
9文学	33.8%	94,176	31,823
児童図書	72.0%	55,845	40,222
合計	28.8%	494,092	142,264

(外国図書は各分類に含み、逐次刊行物、視聴覚資料を除く)



## 3 市町村支援事業の概要

### (1) 団体貸出 (読書会用図書貸出)

読書活動をする団体に、読書会用図書を5冊、10冊、15冊あるいは20冊セットで貸し出しています。平成19年度は新たに、11セット 108冊を購入しました。

現在 791セット 10,860冊を利用に供しています。

21 団体            2,038 冊

## (2) 子ども読書サポーターの育成・研修事業

### 目的

読み語りボランティアの育成・研修を行い、子どもたちによりよい読書の機会を提供することにより県民協働による図書館サービスの推進を図る。

### 事業概要

子どもへの読み語りに関する技能の習得を目的として、県内読書グループ会員や学校関係者、児童福祉関係者等に対し、読み語りやブックトークの技法等についての研修を開催する。

### 育成研修会

県内4箇所で各2回開催。1回目は「読み語り」、2回目は「ブックトーク」の技法を中心とした講義とグループワークを実施した。

1回目講師:県立図書館職員、2回目講師:白根恵子 氏(佐賀女子短期大学准教授)

### 平成19年度実施状況

会場名	日時	受講者数
佐賀市立図書館	7月10日(火)13:00～16:00	23
	9月14日(金)13:00～16:00	41
唐津市相知交流文化センター	7月 6日(金)13:00～16:00	24
	9月 7日(金)13:00～16:00	31
武雄史図書館・歴史資料館	7月24日(火)13:00～16:00	23
	9月 4日(火)13:00～16:00	50
神崎市中央公民館	7月12日(木)13:00～16:00	22
	9月20日(木)13:00～16:00	20

### 子ども読書サポーターの登録

研修修了者は希望により、「子ども読書サポーター」として登録していただき、県内各地の公共図書館・公民館及び学校・幼稚園・保育所等の要請により、ボランティア活動を行う。

平成19年度 登録者 74名

### 平成18年度の実施状況

平成18年度は、唐津市相知交流センター・多久市立図書館・嬉野市中央公民館・神崎市中央公民館・東与賀町図書館の5会場で、「読み語り」の技法を中心とした研修と「ブックトーク」についての研修を行った。

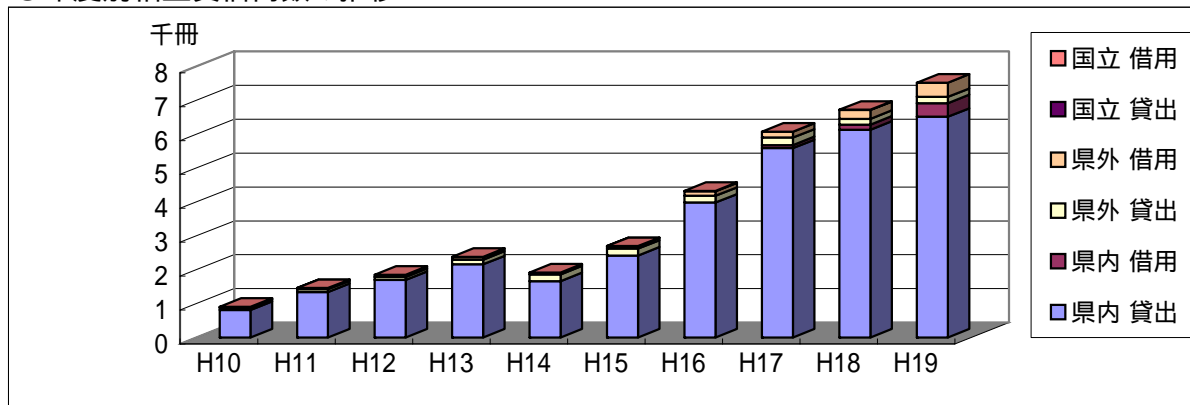
受講者・参加者:「読み語り」136名、「ブックトーク」70名

平成18年度 登録者 23名

## 4 相互貸借

平成19年度は、「佐賀県公共図書館資料相互貸借規程」、「佐賀県公立図書館と佐賀大学図書館間の相互貸借規定」、「公共図書館資料相互貸借指針」及び「国立国会図書館総合目録ネットワーク」により、県内は36館に6,513冊を貸出し、21館から399冊を借用、県外は40館に186冊を貸出し、60館から421冊を借用、国立国会図書館から1冊を借用しました。

○年度別相互貸借冊数の推移



「国立」とは、「国立国会図書館」のことです。

(単位:冊)

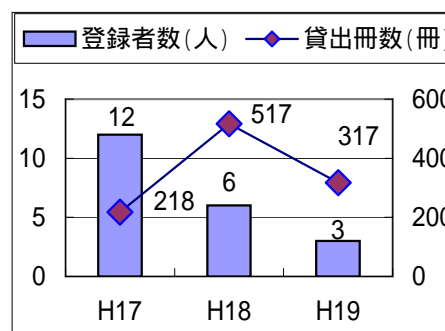
年度	H10	H11	H12	H13	H14	H15	H16	H17	H18	H19
県内 貸出	813	1,341	1,697	2,158	1,662	2,417	3,981	5,585	6,130	6,513
県内 借用	0	0	1	0	0	0	0	90	149	399
県外 貸出	62	80	86	141	200	205	198	222	172	186
県外 借用	20	37	66	69	48	73	134	172	260	421
国立 貸出	0	0	0	0	0	0	0	0	0	0
国立 借用	10	3	4	12	7	3	15	5	8	1
合計	905	1,461	1,854	2,380	1,917	2,698	4,328	6,074	6,719	7,520

「国立」とは、「国立国会図書館」のことです。

## 5 身体障害者図書郵送貸出サービス

平成19年度の登録者数は3名(対前年度比50.0%)で、貸出冊数は317冊(対前年度比61.3%)でした。

年 度	H17	H18	H19
登録者数(人)	12	6	3
貸出冊数(冊)	218	517	317



## 6 インターネット予約・貸出サービス

平成19年度の登録者数は136人(対前年度比97.1%)で、予約冊数は3,338冊(対前年度比120.9%)でした。なお、受取の指定については、内訳のとおりでした。

年 度		H17	H18	H19
登録者数(人)		211	140	136
予約冊数(冊)		1,207	2,761	3,338
内 訳	県立図書館受取(冊)	831	1,615	2,181
	市町協力館受取(冊)	346	934	871
	身障者図書郵送貸出(冊)	30	212	286

## 7 遠隔地図書返却システム

平成19年度の返却数は2,228冊(対前年度比103.2%)で、利用館は26館(対前年度比96.3%)でした。

年 度	H17	H18	H19
返却数(冊)	949	2,159	2,228
利用館(館)	27	27	26

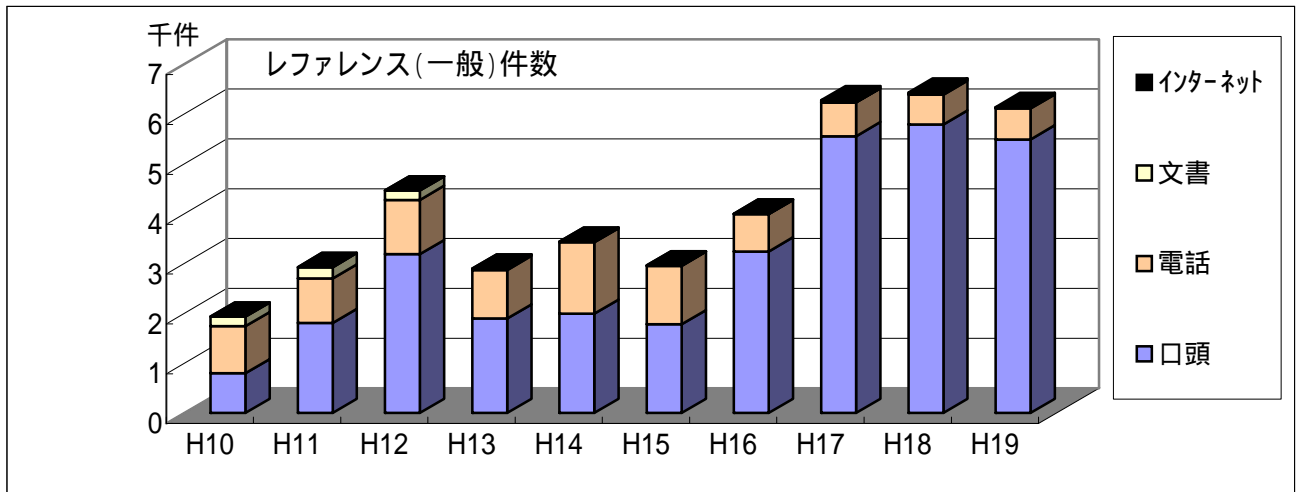
## 8 調査相談（レファレンス）

平成19年度の調査相談は9,685件(対前年度比96.8%)で、平成18年度を320件下回りました。

うち一般の調査相談は6,135件(対前年度比95.5%)で、平成18年度を291件下回りました。

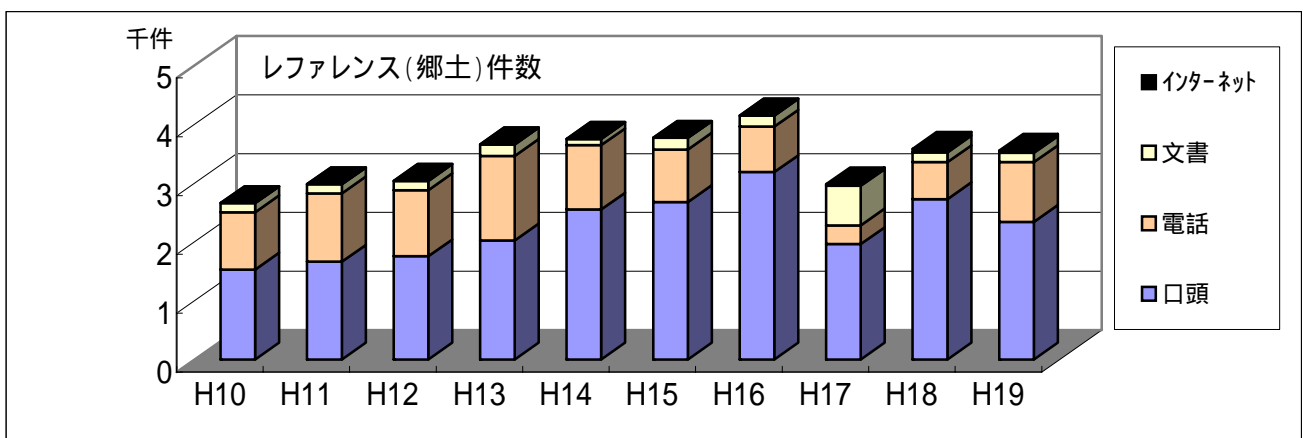
また、郷土関係は3,550件(対前年度比99.2%)で、平成18年度を29件下回りました。

インターネットレファレンスは、46件(対前年度比58.2%)で、平成18年度を33件下回りました。



(単位:件)

年度	H10	H11	H12	H13	H14	H15	H16	H17	H18	H19
口頭	798	1,805	3,185	1,895	1,992	1,781	3,241	5,552	5,784	5,488
電話	941	891	1,089	972	1,430	1,171	748	675	600	617
文書	193	229	191	31	13	10	8	10	22	21
インターネット	0	0	0	0	0	0	0	37	20	9
合計	1,932	2,925	4,465	2,898	3,435	2,962	3,997	6,274	6,426	6,135



(単位:件)

年度	H10	H11	H12	H13	H14	H15	H16	H17	H18	H19
口頭	1,528	1,661	1,755	2,023	2,549	2,677	3,185	1,961	2,725	2,340
電話	974	1,163	1,124	1,438	1,095	892	772	318	629	1,014
文書	157	156	156	195	104	198	190	674	166	159
インターネット	0	0	0	0	0	0	0	27	59	37
合計	2,659	2,980	3,035	3,656	3,748	3,767	4,147	2,980	3,579	3,550

### 第3 佐賀県近世資料編さん

佐賀県の近世史を解明する基本資料として伝えられた多量かつ多様な文献資料を系統的に整理し、解読刊行することにより、佐賀県の近世史解明と基本資料の普及を図ります。

資料編さんは、平成2年度を初年度とする10年間を第一期計画として、佐賀県近世資料編さん委員会を設置し、編さん方針の決定、資料調査収集を始め、平成3年度から執筆にかかり、平成4年度から毎年1冊を順次刊行しました。

平成12年度から第二期計画10年がスタートし、平成14年度の第一編第十一巻で佐賀藩歴代藩主の年譜が終了し、平成15年度は第九編(文学編)第一巻、平成16年度から18年度にかけて第八編(思想・文化編)第一巻から第三巻、平成19年度は第五編(対外交渉編)第一巻を刊行しました。

平成20年度は、第二編(支藩編)第一巻を刊行予定です。

#### 1 佐賀県近世資料編さん委員

佐賀県近世資料編さん委員

平成20年6月1日現在

	氏名	所属等
	長野 暉	佐賀大学名誉教授
委員長	杉谷 昭	佐賀城本丸歴史館館長
	高野 信治	九州大学大学院比較社会文化研究院教授
	小宮 睦之	佐賀市文化財保護審議会委員
	藤口 悦子	財団法人 鍋島報効会 主任学芸員

#### 2 編さん委員会開催状況

開催年月日	委員会名	開催場所	協議事項
平成19年6月6日	編さん委員会	図書館会議室	第17冊目以降の収録内容検討



### 3 収録資料

通巻	巻名	収録資料	発刊日
1	近世史料第一編第一巻	直茂公譜・直茂公譜考補	平成5年1月27日発刊
2	〃 第一編第二巻	勝茂公御年譜・勝茂公譜考補	平成6年3月15日発刊
3	〃 第一編第三巻	寛元事記(光茂公譜)・光茂公譜考補地取・綱茂公御年譜	平成7年3月10日発刊
4	〃 第一編第四巻	吉茂公譜・宗茂公御年譜・重茂公御年譜	平成8年3月6日発刊
5	〃 第一編第五巻	泰國院様御年譜地取< >(延享二年～安永二年)(治茂公)	平成9年3月18日発刊
6	〃 第一編第六巻	泰國院様御年譜地取< >(安永三年～安永九年)	平成10年3月20日発刊
7	〃 第一編第七巻	泰國院様御年譜地取< >(天明元年～天明六年)	平成11年3月27日発刊
8	〃 第一編第八巻	泰國院様御年譜地取< >(天明七年～寛政六年)	平成12年3月20日発刊
9	〃 第一編第九巻	泰國院様御年譜地取< >(寛政七年～享和三年)	平成13年3月20日発刊
10	〃 第一編第十巻	泰國院様御年譜地取< >(文化元年～文化二年)	平成14年3月20日発刊
11	〃 第一編第十一巻	直正公譜・直正公御年譜地取	平成15年3月20日発刊
12	〃 第九編第一巻	伊勢道中不案内記・古今風俗太平記・肥前佐賀二尾実記・竹の林の落葉左衛門 ほか	平成16年3月20日発刊
13	〃 第八編第一巻	葉隠校補・山本神右衛門常朝年譜 ほか	平成17年3月20日発刊
14	〃 第八編第二巻	葉隠巻首評註・山本神右衛門覚書・常朝聞書 ほか	平成18年3月20日発刊
15	〃 第八編第三巻	喬木真宝・要鑑抄・泰巖公御年譜・石田一鼎餞別状 ほか	平成19年3月20日発刊
16	〃 第五編第一巻	官私點心録	平成20年3月20日発刊
17	〃 第二編第一巻	元茂公御年譜・月堂様年中行司・茶屋物語・直能公御年譜	平成21年3月20日発刊予定

## 第4 集会活動

### 1 郷土研究講座

佐賀県の歴史と文化を探り、郷土に対する理解を深めることを目的として、平成19年度は4回開催しました。

	期 日	講 師 名	演 題	開催地
1	平成19年7月6日(金)	県立博物館学芸課主査 竹下 正博 氏	鶴殿石仏群について	唐津市立相知中学校 及び鶴殿石仏群現地
2	平成19年7月21日(土)	九州大学比較社会文化研究院 教授 高野 信治 氏	歴史への関心 鍋島をめぐるいくつかの素材から	佐賀県立図書館
3	平成19年10月27日(土)	佐賀城本丸歴史館主査 本多 美穂 氏	幕末の長崎警備と佐賀藩 - 新発見の西泊番所絵図の紹介を兼ねて -	佐賀県立図書館
4	平成20年2月24日(日)	塚崎・唐津往還を歩く会事務局長 馬場 良平 氏	佐賀・唐津街道を歩く - 街道の過去と現在 -	佐賀県立図書館

### 2 古文書研究会(10月からは古文書講座として実施)

昭和43年5月を第一回として、幅広い分野の古文書をテキストに、実証的に歴史にふれることを目的として毎月1回開講しております。

講師：近世史研究家 小宮 睦 之

回数	開 催 日	演 題
448	平成19年4月7日	「御目通并公用諸控」(その22)
449	平成19年5月5日	「御目通并公用諸控」(その23)
450	平成19年6月2日	「御目通并公用諸控」(その24)
451	平成19年7月7日	「御目通并公用諸控」(その25)
452	平成19年8月4日	「御目通并公用諸控」(その26)
453	平成19年9月1日	「御目通并公用諸控」(その27・最終回)
1	平成19年10月6日	「御褒美書附写」外、古文書基礎知識(その1)
2	平成19年11月3日	「沽券状」外、古文書基礎知識(その2)
3	平成19年12月1日	「直正公仰出遊出御自翰御建白白拔書」、古文書基礎知識(その3)
4	平成20年1月5日	「御側役人誓詞前書」外、古文書基礎知識(その4)
5	平成20年2月2日	「褒賞録」外、古文書基礎知識(その5)
6	平成20年3月1日	「御公式偕又下総様其外様御附女中誓詞」外、古文書基礎知識(その6)

### 3 ふるさと人物伝

佐賀の先人に焦点をあて、現代の視点からその業績や人となりを紹介し、郷土の先人に対する県民の関心と理解を深めることを目的として、平成19年度は2回開催しました。

	期 日	講 師 名	演 題	開催地
1	平成19年 11月18日(日)	國學院短期大学 教授 秋元 信英 氏	久米邦武の見た幕末・明治 - 『鍋島直正公伝』にあらわれた維新史観 -	佐賀城本丸歴史館
2	平成20年 3月15日(土)	売茶翁研究家 田中 新一 氏	売茶翁をもっと知ろう - そして郷土佐賀に返そう -	佐賀城本丸歴史館

### 4 婦人読書会

毎月第1水曜日の午前中、図書館会議室で開催しています。参加者は主に主婦で、毎回約15人の出席者があります。前もって決めたテキストについて、自由に意見を発表し、討議しています。

## 第5 関係団体

### 1 佐賀県読書推進運動協議会

(平成20年5月31日現在)

役 職	氏 名	職 名
会 長	長 谷 川 定	佐賀県公共図書館協議会長
副 会 長	山 之 口 正 博	佐賀県学校図書館教育研究会事務局次長
理 事	米 倉 慶 子	佐賀県大学図書館協議会代表
〃	波 多 克 子	佐賀県読書グループ連絡協議会長
監 事	吉 木 靖 範	佐賀県公民館連合会長
〃	内 田 伸 也	佐賀県連合青年団長
会 員	福 岡 福 麿	佐賀県青少年育成県民会議会長
〃	光 岡 澄 子	佐賀県親と子の読書会協議会長
〃	川 原 耕 洋	佐賀県PTA連合会理事
〃	三 苫 紀 美 子	佐賀県地域婦人連絡協議会長
特別会員	岩 永 藤 房	佐賀県書店商業組合理事長
〃	岩 永 藤 房	佐賀県教科書 株式会社 代表取締役

### 2 佐賀県公共図書館協議会

(平成20年5月31日現在)

役 職	氏 名	職 名
会 長	長 谷 川 定	佐賀県立図書館長
副 会 長	太 田 里 美	佐賀市立図書館長
〃	廣 瀧 美 知 子	神崎市中央公民館長
理 事	松 尾 み どり	佐賀県立図書館副館長
〃	中 島 直 幸	唐津市近代図書館長
〃	江 下 達 郎	鳥栖市立図書館長
〃	犬 塚 ま ゆ み	伊万里市民図書館長
〃	高 田 裕 子	みやき町立図書館長
〃	本 山 早 苗	白石町ゆうあい図書館長
〃	佐 藤 清 二	有田町公民館長
監 事	荒 川 信 義	武雄市立図書館・歴史資料館長
〃	毛 利 俊 治	基山町立図書館長

### 3 佐賀県親と子の読書会協議会

(平成20年5月31日現在)

役 職	氏 名	所 属
顧 問	権 藤 千 秋	はなのき文庫代表(前会長)
"	長 谷 川 定	佐賀県立図書館長
会 長	光 岡 澄 子	藤影エルマーの会代表
副 会 長	浦 郷 究	佐賀県市町村教育長会連合会理事・武雄市教育長
"	松 尾 雅 則	佐賀県小学校校長会副会長・若楠小学校長
"	福 岡 寿 美	絵本を楽しむ会武雄代表
"	上 野 美 智 子	おはなし会三日月代表
常 務 理 事	石 井 ア ヌ	高木瀬幼稚園 主事
理 事	森 田 久 代	佐賀県教育委員会委員
"	江 島 秋 人	佐賀県庁社会教育・文化財課
"	山 之 口 正 博	佐賀県学校図書館教育研究会事務局次長
"	角 田 研 三	佐賀県公民館連合会副会長
"	上 別 府 保 慶	西日本新聞社佐賀総局長
"	吉 田 欣 也	佐賀県子供クラブ連合会会長
"	溝 上 千 佳 子	佐賀県PTA連合会母親委員
"	副 島 正 幸	佐賀県私立幼稚園連合会会長
"	吉 井 久 子	千代田おはなし会ケムケム
監 事	吉 田 浩 子	東与賀親と子の読書会
"	富 永 剛	佐賀県教育庁社会教育・文化財課

### 4 佐賀県読書グループ連絡協議会

(平成20年5月31日現在)

役 職	氏 名	所 属
顧 問	長 谷 川 定	佐賀県立図書館長
"	境 ツヤ子	若菜会(神崎市)前副会長
会 長	波 多 克 子	そよ風会(唐津市)
副 会 長	原 口 照 代	すみれ会(佐賀市)
"	杉 山 和 子	新樹会(神崎市)
理 事	下 村 雪 江	神野婦人読書グループ(佐賀市)
"	橋 本 明 子	はすの実読書会(白石町)
"	古 川 八重子	高木瀬読書グループ(佐賀市)
"	池 田 銀 子	若楠読書会(佐賀市)
"	古 賀 僚 子	よしのこ会(神崎市)
"	鷓 池 順 子	蓮池芙蓉読書グループ(佐賀市)
監 事	内 田 貞 子	水曜会(佐賀市)
"	小 宮 泰	佐賀県立図書館主幹

## 5 県立図書館及び関係団体の主要行事

開催日	行事内容	主催団体
平成19年4月28日	子ども読書の日行事: おはなしまつり、クイズまつり、工作まつり、 絵本のプレゼント	佐賀県立図書館
平成19年4月23日 平成19年5月12日	こどもの読書週間行事: 書庫探検隊、一日図書館職員体験、おはなし会、 展示コーナー「ともだちっていいね」	
平成19年10月28日	読書推進運動県大会 ・優良読書グループ表彰 ・文化講演会 (演題)『人・自然・物語』 (講師)画家・作家 古賀悦子	佐賀県立図書館 佐賀県読書推進運動協議会 佐賀県読書グループ連絡協議会
平成20年2月19日	第43回新春読書感想文コンクール表彰式	佐賀県立図書館 ほか
平成19年5月18日	佐賀県公共図書館協議会 総会  会場 : 佐賀県立図書館	佐賀県公共図書館協議会
平成19年6月27日	第1回公共図書館長・公民館長会議 会場 : 佐賀県立図書館 内容: 図書館業務の外部委託等の計画について ほか	
平成19年10月10日	第2回公共図書館長・公民館長会議 会場 : ドウイング三日月視聴覚室 内容: 平成20年度協議会会費の改正について ほか	
平成20年1月29日	第3回公共図書館長・公民館長会議 会場 : 武雄市図書館・歴史資料館 内容: 平成19年度県立図書館の主な事業について ほか	

開催日	行事内容	主催団体
平成19年5月30日	公共図書館・公民館図書室 初任者職員研修会 会場：佐賀県立図書館 内容：(講義・演習) (演題)「絵本の読み語りについて」「ブックトークについて」 (講師)佐賀女子短期大学 准教授 白根恵子	佐賀県公共図書館協議会
平成19年10月31日	公共図書館・公民館図書室 初任者職員研修会 会場：佐賀県立図書館 内容：(講義・演習) (演題)調べるは楽し！ (講師)佐賀女子短期大学 准教授 白根恵子	
平成19年12月6日	公共図書館・公民館図書室 中堅職員研修会 会場：佐賀県立図書館 内容：「子ども読書活動推進」研修会 (講演)「子どもと本の豊かな出会い」 (講師)長崎県立図書館 二羽史裕 (事例報告)伊万里市「子どもの読書活動推進計画」の策定とその後の取組について (発表者)伊万里市民図書館長 犬塚まゆみ	
平成20年2月26日	地区別研修会 佐賀地区：「日本型学校図書館の創造」 ～分化した学校図書館60年の意義の確立をめざして～ 講師：山下行夫	
平成19年10月15日	唐津地区：「あけないで！パンドラの箱」	講師：大草秀幸
平成20年2月28日	鳥栖地区：「図書館における著作権について」 講師：黒澤節男	
平成20年1月17日	武雄地区：「郷土の文化財研修」 「各館の運営面での問題点について」 講師：武雄芳輔	
平成20年2月29日	鹿島地区：「情報交換」	
平成19年5月26日	佐賀県読書グループ連絡協議会 総会(講演会) 会場：佐賀県立図書館会議室 演題：「源氏物語の世界」 講師：佐賀大学名誉教授 米倉利昭	佐賀県読書グループ連絡協議会
平成19年7月16日	佐賀県読書グループ連絡協議会 合同読書会 会場：佐賀県立図書館 内容：テキスト「博士の愛した数式」小川洋子 著 講師：読書グループ「新樹会」会員 鶴 政夫	
平成19年9月26日	文学散歩 会場：諫早市 伊東静雄詩碑ほか	
平成19年11月24日	佐賀県読書グループ連絡協議会 文化講座 会場：佐賀県立図書館 演題：「クラウディア奇蹟の愛」村尾靖子 著 講師：アバンセ館長 大草秀幸	

開催日	行事内容	主催団体
平成19年10月3日 平成20年1月26日 平成20年1月30日 平成20年3月13日 平成20年3月15日	地区別研究会 三神地区：「下村湖人生誕123年祭」 佐城地区：「青木繁と佐賀」 講師：金子 剛 東松地区：「古文書について」 講師：細川 章 杵西地区：「月のうさぎ」 講師：境 ツヤ子 藤津地区：「錦繡」 講師：田中希彦	佐賀県読書グループ連絡協議会
平成19年 5月1日 平成19年11月1日	「佐賀県読書グループだより」56号、57号(年2回発行)	
平成19年11月	30周年記念誌「華の譜」発行	
平成19年7月26日	佐賀県親と子の読書のつどい県大会 会場：佐賀県立美術館ホール 内容：<こんな本読んだよ>文・詩・絵コンクール表彰式、 グループ発表など	佐賀県立図書館 佐賀県親と子の読書会協議会
平成19年7月26日から 平成19年8月5日まで	佐賀県親と子の読書会協議会 <こんな本読んだよ>文・詩・絵コンクール作品展示 会場：佐賀県立図書館展示ホール	
平成19年5月から 平成20年2月まで	佐賀県親と子の読書会協議会 親と子の読書会講座(5回) 会場：佐賀県立図書館及び佐賀市立図書館	
平成19年6月から 平成19年11月まで	佐賀県親と子の読書会協議会地区別講習会 会場：県内5地区	佐賀県親と子の読書会協議会
平成19年7月から 平成20年3月まで	親と子の読書新聞(239号～242号)発行	

第6 その他

平成20年度 佐賀県立図書館年間行事予定

期 日	図書館全体行事	各課行事	関連団体行事
4月上旬	新任職員研修会	(郷研)(婦読)書庫探検(~3月)	
4月中旬		(郷研)	
4月下旬	こども読書週間事業 「図書館子ども読書まつり」	(郷研) 近世資料編さん委員会	(親子)理事会・(読連)理事会 (読推協)理事会・総会 (公図協)理事会・総会 (公図協)児童サービス研究会(隔月)
5月上旬		(古講)(婦読)	(親子)評議員会
5月中旬		(郷研)(おはなし)	
5月下旬		(郷研)(おはなし) 近世資料執筆委員会	(公図協)公共図書館公民館図書室 初任者研修会 (公図協)レファレンス研究会(隔月)
6月上旬		(古講)(婦読)	(読連)総会・講演会
6月中旬	都道府県・政令指定都市立図書館長会議 全国公共図書館協議会総会及び研究集会		
6月下旬		(おはなし)(活講)	(公図協)図書館長・公民館長会議
7月上旬	子ども読書サポーター育成研修会 (~下旬) 九州各県及び政令指定都市立図書館長会議 (鹿児島)	(古講)(婦読)	(公図協)中堅職員研修会
7月中旬			(読連)合同読書会
7月下旬	親と子の読書のつどい県大会 文・詩・絵コンクール作品展	(おはなし)(活講)	
8月上旬	佐賀県立図書館協議会 本のリサイクルフェア(8月7日~24日)	(古講)(婦読)	
8月中旬			
8月下旬		(おはなし)(活講)	
9月上旬	子ども読書サポーター育成研修会 (~下旬)	(古講)(婦読)	
9月中旬			(公図協)図書館職員担当者会議
9月下旬	特別整理(9月24日~30日)	(おはなし)(活講)	(読連)文学散歩
10月上旬		(古講)(婦読)	
10月中旬	九州各県及び政令指定都市立図書館 部門担当者(総合・経営)会議(大分)	企画展「肥前の古武道」 (10月17日~11月24日) 郷土文化講座「肥前の古武道 -タイ捨流・講演と演武」(10月19日)	
10月下旬	読書推進運動県大会	(おはなし)(活講)	(公図協)図書館長・公民館長会議 (公図協)公共図書館初任者研修会
11月上旬		(古講)(婦読) 歴史館ゼミナール「肥前の古武道」	
11月中旬			(読連)文化講座
11月下旬	九州各県及び政令指定都市立図書館長会議 (福岡)	(おはなし)(活講)	
12月上旬		(古講)(婦読)	
12月中旬			
12月下旬		(おはなし)(活講)	
1月上旬		(古講)(婦読)	
1月中旬	事務監査		
1月下旬	地区別研修会(九州・沖縄地区)(福岡) 九州各県及び政令指定都市立図書館サービス 部門担当者会議(北九州市)	(おはなし)(活講)	
2月上旬	委員監査	(古講)(婦読)	
2月中旬	新春読書感想文コンクール		(公図協)図書館長・公民館長会議
2月下旬	佐賀県立図書館協議会	(おはなし)(活講)	
3月上旬		(古講)(婦読)	(読連)情報交換会
3月中旬			
3月下旬		(おはなし)(活講)	

略称) 古文書講座(古講)、婦人読書会(婦読)、郷土研究講座(郷研)、佐賀県公共図書館協議会(公図協)、

読書グループ連絡協議会(読連)、読書推進協議会(読推協)、親と子の読書会協議会(親子)、おはなし会(おはなし)、図書館活用講座(活講)

\* 古文書講座-毎月第1土曜日13:30~ \* 婦人読書会-毎月第1水曜日10:00~ \* 郷土研究講座-4,5月毎週土曜日

\* おはなし会-毎月第3土曜日14:00 \* 書庫探検-毎週土曜日14:00~16:30 \* 図書館活用講座(活講)-毎月第3日曜日14:00~15:30



## 《資料編》

### 1 図書館資料の統計

平成20年3月31日現在

#### (1) 資料の体系別、種類別蔵書冊(点)数

(単位:冊・点)

体系 種類	館内用資料					館外料	計
	成人資料	児童資料	郷土資料				
			現代資料	中世・近世資料	小計		
図書	438,247	55,845	37,348	43,466	80,814	17,190	592,096
漢籍	4,197	0	0	0	0	0	4,197
図書計	442,444	55,845	37,348	43,466	80,814	17,190	596,293
逐次刊行物	65,440	0	0	0	0	0	65,440
マイクロフィルム	0	0	813	589	1,402	0	1,402
カセットテープ	320	0	0	0	0	0	320
ビデオテープ	1,018	0	0	0	0	0	1,018
レコード	2,504	0	0	0	0	0	2,504
C D	769	0	2	0	2	0	771
美術品等	102	0	1	0	1	0	103
寄託資料	40	0	0	38,647	38,647	0	38,687
その他計	70,193	0	816	39,236	40,052	0	110,245
合計	512,637	55,845	38,164	82,702	120,866	17,190	706,538

## (2) 図書の動態

(単位:冊)

分類	体系	館 内				館 外	計
		成人	児 童	郷 土	小 計		
平成18年度末		421,658	52,956	74,629	549,243	12,890	562,133
平成 19 年 度	受 入 数	21,115	2,969	6,185	30,269	6,440	36,709
	払 出 数	329	80	0	409	2,140	2,549
	供用換	増	0	0	0	0	0
		減	0	0	0	0	0
増 減 数	20,786	2,889	6,185	29,860	4,300	34,160	
現 在 数		442,444	55,845	80,814	579,103	17,190	596,293

## (3) 分類別蔵書冊数

(単位:冊)

分 類	館 内	館 外	計
0 総 記	19,962	22	19,984
1 哲 学	30,186	367	30,553
2 歴 史	52,158	765	52,923
3 社 会 科 学	110,559	647	111,206
4 自 然 科 学	33,426	358	33,784
5 技 術	32,496	140	32,636
6 産 業	22,183	187	22,370
7 芸 術	34,739	346	35,085
8 言 語	8,362	158	8,520
9 文 学	94,176	10,570	104,746
小 計	438,247	13,560	451,807
漢 籍	4,197	0	4,197
児 童 図 書	55,845	3,630	59,475
郷 土 資 料	80,814	0	80,814
計	579,103	17,190	596,293

## (4) 逐次刊行物(永久保存分)

(単位:種)

分 類	購 入	寄 贈	計
一 般 資 料	41	290	331
郷 土 資 料	0	92	92
計	41	382	423

## 2 資料の収集

### (1) 資料購入費(決算額)

(単位:千円)

事 項 名	平成 18 年度	平成 19 年度	比 較 増 減
図 書 購 入 費	41,650	74,406	32,756
館 内	38,964	56,643	17,679
成 人	36,440	54,236	17,796
児 童	2,524	2,407	117
郷土資料	1,329	9,214	7,885
館 外	1,357	8,549	7,192
成 人	754	8,463	7,709
児 童	603	86	517
逐次刊行物購入費	3,130	2,935	195
視聴覚資料購入費	233	237	4
計	45,013	77,578	32,565

### (2) 分類別図書受入冊数

(単位:冊)

分 類	館 内			館 外			計
	購入	寄贈その他	小計	購入	寄贈その他	小計	
0 総 記	687	168	855	22	0	22	877
1 哲 学	1,016	174	1,190	122	0	122	1,312
2 歴 史	1,692	1,126	2,818	398	22	420	3,238
3 社 会 学 科 学	4,513	1,074	5,587	463	9	472	6,059
4 自 然 科 学	1,455	276	1,731	324	14	338	2,069
5 技 術	1,356	695	2,051	133	7	140	2,191
6 産 業	709	436	1,145	142	5	147	1,292
7 芸 術	1,082	466	1,548	224	17	241	1,789
8 言 語	286	77	363	98	0	98	461
9 文 学	2,977	850	3,827	4,367	3	4,370	8,197
成人図書計	15,773	5,342	21,115	6,293	77	6,370	27,485
児童図書	1,720	1,249	2,969	70	0	70	3,039
漢 籍	0	0	0			0	0
郷土資料	3,756	2,429	6,185			0	6,185
計	21,249	9,020	30,269	6,363	77	6,440	36,709

(3) 郷土資料受入冊(点)数 (単位:冊)

現 代 資 料			中 世 ・ 近 世 資 料			計
購入	寄贈その他	小計	購入	寄贈その他	小計	
1,699	887	2,586	2,057	1,542	3,599	6,185

(4) 逐次刊行物の購入種数 ( )書きは郷土資料で内書き (単位:種)

雑 誌	新 聞	法 規 追 録	官 報	計
93	(6) 18	6	1	(6) 118

○ 逐次刊行物受入冊数 (単位:冊)

一 般 資 料	郷 土 資 料	計
2,068	772	2,840

(5) 視聴覚資料等の受入点数 (単位:点)

区 分	購 入	寄 贈	受 入 計	払 出	増 減
マイクロフィルム	14	0	14	0	14
ビデオテープ	0	3	3	5	-2
CD	8	0	8	5	3
計	22	3	25	10	15

### 3 貸出状況

#### (1) 館内用図書の利用状況

##### 貸出登録者数

区分	平成 18 年度		平成 19 年度		平成 19 年度末累計	
	登録者数	構成比	登録者数	構成比	登録者数	構成比
0～6才	136	4.2%	111	4.2%	2,491	4.8%
7～12才	287	9.0%	224	8.4%	6,644	12.8%
13～15才	148	4.6%	85	3.2%	3,205	6.2%
16～18才	162	5.1%	132	4.9%	3,763	7.3%
19～22才	493	15.4%	427	16.0%	10,258	19.8%
23～30才	501	15.6%	385	14.4%	7,420	14.3%
31～40才	511	15.9%	414	15.5%	6,472	12.5%
41～50才	404	12.6%	306	11.5%	5,392	10.4%
51～60才	294	9.2%	284	10.6%	3,119	6.0%
61～	258	8.1%	266	10.0%	2,829	5.5%
公用他	10	0.3%	35	1.3%	232	0.4%
計	3,204	100.0%	2,669	100.0%	51,825	100.0%

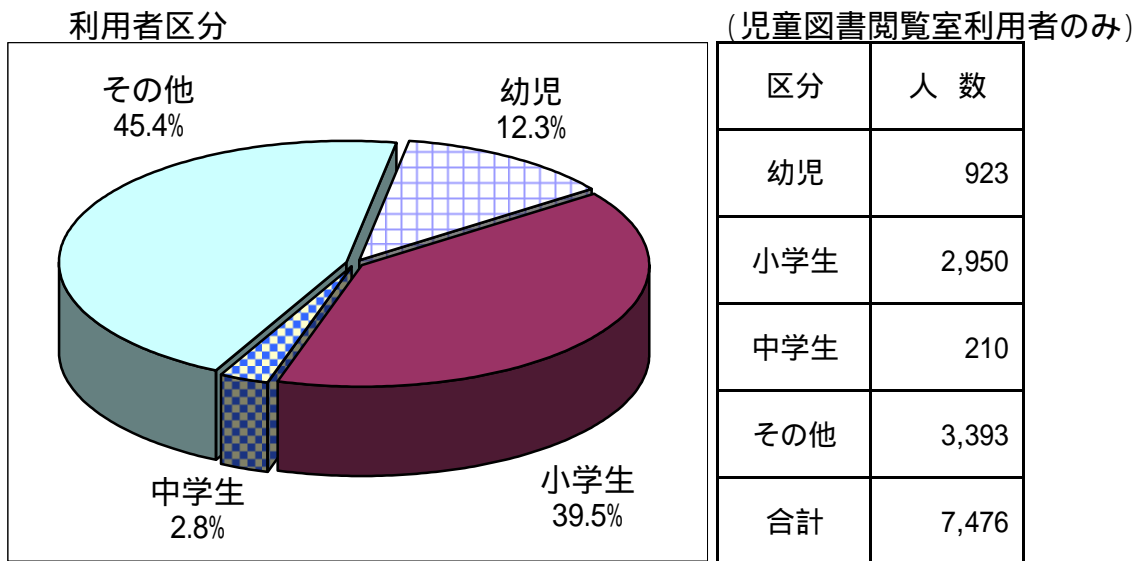
## 貸出の利用者区分

区分年齢別	平成 18 年度			平成 19 年度		
	利用者数	利用者数/日	構成比	利用者数	利用者数/日	構成比
0～6才	1,309	3.8	2.9%	993	2.9	2.3%
7～12才	3,085	9.0	6.9%	3,163	9.2	7.4%
13～15才	580	1.7	1.3%	482	1.4	1.1%
16～18才	668	2.0	1.5%	543	1.6	1.3%
小計	5,642	16.5	12.6%	5,181	15.1	12.1%
19～22才	3,002	8.8	6.7%	2,470	7.2	5.8%
23～30才	4,982	14.6	11.1%	4,276	12.5	10.0%
31～40才	6,658	19.5	14.9%	5,985	17.4	14.0%
41～50才	7,197	21.0	16.1%	6,608	19.3	15.4%
51～60才	8,355	24.4	18.7%	8,536	24.9	20.0%
61才～	8,705	25.5	19.5%	9,237	26.9	21.6%
公用他	169	0.5	0.4%	486	1.4	1.1%
小計	39,068	114.2	87.4%	37,598	109.6	87.9%
合計	44,710	130.7	100.0%	42,779	124.7	100.0%
開館日数	342日			343日		

貸出図書の分類別貸出点数

区 分		平成 18 年度			平成 19 年度		
		貸出点数	貸出点数/日	構成比	貸出点数	貸出点数/日	構成比
分 類	0 総 記	3,252	9.5	2.1%	3,319	9.7	2.2%
	1 哲 学	7,374	21.6	4.9%	7,794	22.7	5.1%
	2 歴 史	8,760	25.6	5.8%	9,742	28.4	6.3%
	3 社 会	20,813	60.9	13.7%	19,860	57.9	12.9%
	4 自 然	8,223	24.0	5.4%	7,921	23.1	5.1%
	5 技 術	8,428	24.6	5.5%	8,335	24.3	5.4%
	6 産 業	4,362	12.8	2.9%	4,572	13.3	3.0%
	7 芸 術	6,203	18.1	4.1%	6,716	19.6	4.4%
	8 言 語	1,958	5.7	1.3%	1,901	5.5	1.2%
	9 文 学	13,084	38.3	8.6%	12,966	37.8	8.4%
	F 小 説	19,835	58.0	13.1%	18,650	54.4	12.1%
	小計	102,292	299.1	67.3%	101,776	296.7	66.0%
そ の 他	外国図書	315	0.9	0.2%	266	0.8	0.2%
	逐次刊行物	8,727	25.5	5.7%	8,834	25.8	5.7%
	視聴覚資料等	4,667	13.6	3.1%	3,041	8.9	2.0%
	小計	13,709	40.1	9.0%	12,141	35.4	7.9%
計		116,001	339.2	76.3%	113,917	332.1	73.9%
児童図書		35,956	105.1	23.7%	40,222	117.3	26.1%
合計		151,957	444.3	100.0%	154,139	449.4	100.0%
開館日数		342日			343日		

(2) 児童図書(館内)の利用状況



貸出図書のうち児童図書の分類別貸出点数

区 分	平成 18 年度			平成 19 年度			
	貸出点数	貸出点数/日	構成比	貸出点数	貸出点数/日	構成比	
分 類	0 総記	386	1.1	1.1%	350	1.0	0.9%
	1 哲学	283	0.8	0.8%	323	0.9	0.8%
	2 歴史	1,486	4.3	4.1%	1,724	5.0	4.3%
	3 社会	625	1.8	1.7%	622	1.8	1.5%
	4 自然	1,973	5.8	5.5%	2,107	6.1	5.2%
	5 技術	664	1.9	1.8%	843	2.5	2.1%
	6 産業	353	1.0	1.0%	463	1.3	1.2%
	7 芸術	3,257	9.5	9.1%	2,767	8.1	6.9%
	8 言語	542	1.6	1.5%	559	1.6	1.4%
	9 文学	10,103	29.5	28.1%	10,834	31.6	26.9%
	小計	19,672	57.5	54.7%	20,592	60.0	51.2%
そ の 他	E 絵本	15,552	45.5	43.3%	18,796	54.8	46.7%
	K紙芝居	732	2.1	2.0%	834	2.4	2.1%
	小計	16,284	47.6	45.3%	19,630	57.2	48.8%
合計	35,956	105.1	100.0%	40,222	117.3	100.0%	
開館日数	342日			343日			



## (3) 相互貸借

平成19年度 相互貸借による貸出・借用冊数

(単位:冊)

区 分	貸 出	借 用	計
県 内	6,513	399	6,912
県 外	186	421	607
国立国会図書館	-	1	1
計	6,699	821	7,520

平成19年度 相互貸借による貸出冊数(県内分内訳)

	貸 出 先	貸 出 冊 数	借 用 冊 数	備 考
1	佐賀市立図書館	151	163	
2	佐賀市立図書館大和館	29	3	
3	佐賀市立図書館諸富館	12	2	
4	唐津市近代図書館	277	33	
5	唐津市相知図書館	67	7	
6	鳥栖市立図書館	527	31	
7	多久市立図書館	63	7	
8	伊万里市民図書館	114	47	
9	武雄市図書館・歴史資料館	222	14	
10	鹿島市民図書館	106	27	
11	小城市民図書館小城館	63	12	
12	小城市民図書館三日月館	69	1	
13	嬉野市塩田図書館	147	1	
14	嬉野市嬉野図書館	489	5	
15	東与賀町図書館	53	2	
16	基山町立図書館	335	8	
17	上峰町図書館	236	3	
18	みやき町立図書館	283	0	
19	ゆうあい図書館	61	2	(白石町)
20	大橋記念図書館	319	0	(太良町)
21	佐賀市立富士公民館	0	0	
22	佐賀市立三瀬公民館	0	0	
23	唐津市浜玉公民館	12	0	
24	唐津市厳木公民館	0	0	
25	唐津市北波多公民館	0	0	
26	唐津市肥前文化会館	0	0	
27	唐津市鎮西公民館	0	0	
27	唐津市呼子公民館	0	0	
28	唐津市七山公民館	0	0	
29	武雄市山内公民館	1	0	
30	武雄市北方中央公民館	0	0	
31	神崎市中央公民館	632	0	
32	神崎市脊振公民館	0	0	
33	脊振2000年館	9	0	(神崎市)
34	川副町中央公民館	80	0	
35	久保田町公民館	0	0	
36	みやき町北茂安公民館	490	0	
37	みやき町三根公民館	0	0	

	貸出先	貸出冊数	借用冊数	備考
38	吉野ヶ里町中央公民館	4	0	
39	吉野ヶ里町東脊振公民館	145	0	
40	玄海町町民会館	176	0	
41	有田町生涯学習センター	209	0	
42	有田町西公民館	696	0	
43	大町町公民館	220	0	
44	江北町ネイブル図書室	82	0	
45	白石町楽習館	73	0	
46	白石町有明公民館	4	0	
47	アバンセ	57	1	
48	いずみ荘	0	0	
49	佐賀大学附属図書館	0	29	
50	九州龍谷短大	0	1	
51	西九州大学附属図書館	0	0	
	合計	6,513	399	

(4) 写真撮影等利用状況 郷土資料 331 件

(5) 資料複写利用状況

平成19年9月に商用データベースを導入し、プリントアウトによる複写利用を開始しました。  
(1枚あたり料金、通常コピー・データベース(モノクロ)コピー@10円、カラー・マイクロフィルムコピー・データベース(カラー)コピー@40円)

月	利用件数計	利用枚数 (一般)	利用枚数 (郷土)	利用枚数 (マイクロフィルム)	利用枚数 (データベース)	利用枚数合計
4月	670	2,067	2,308	179	0	4,554
5月	612	2,410	2,882	85	0	5,377
6月	642	1,576	3,551	51	0	5,178
7月	614	1,421	3,513	315	0	5,249
8月	773	1,500	6,715	259	0	8,474
9月	573	1,705	2,676	74	14	4,469
10月	679	2,108	4,753	248	17	7,126
11月	569	1,032	4,023	56	58	5,169
12月	484	1,614	2,769	177	24	4,584
1月	642	1,825	3,374	292	66	5,557
2月	576	971	2,841	100	1	3,913
3月	666	1,464	3,433	168	9	5,074
合計	7,500	19,693	42,838	2,004	189	64,724
月平均	625.0	1,641.1	3,569.8	167.0	27.0	5,393.7

(6) インターネット用パソコン利用状況

	設置台数	利用回数	一日平均
一般閲覧室	2 台	5,343 回	15.6 回
児童図書閲覧室	1 台	669 回	2.0 回
レファレンスコーナー (データベース閲覧用)	1 台	58 回	0.3 回

(9月から)

(7) 館外用図書の利用状況

巡回文庫貸出状況

ア 利用機関別貸出実績

区分	貸出文庫				団体貸出		おはなし隊		合計			貸出の伸び率	
	一般貸出		特別貸出		利用団体	貸出冊数	利用団体	貸出冊数	利用団体	貸出冊数	構成比		
	利用団体	貸出冊数	利用団体	貸出冊数									
平成18年度	公民館	10	11,310							10	11,310	59.2%	32.9%
	図書館	4	3,750							4	3,750	19.6%	60.5%
	福祉施設	1	250							1	250	1.3%	27.8%
	その他	1	1,500			23	2,279			24	3,779	19.8%	87.6%
	合計	16	16,810			23	2,279			39	19,089	100.0%	41.7%
	構成比		88.1%				11.9%				100.0%		
平成19年度	公民館												
	図書館												
	福祉施設												
	学校					5	500			5	500	19.7%	皆増
	その他					21	2,038			21	2,038	80.3%	53.9%
	合計					26	2,538			26	2,538	100.0%	13.3%
構成比						100.0%				100.0%			

イ 市町村別貸出冊数

市町村名	文庫名	団体貸出	貸出冊数
佐賀市		高木瀬読書グループ 他8団体	961
唐津市		唐津市相知図書館 そよ風会	188
多久市		多久読書会	50
武雄市		武雄市図書館・歴史資料館	105
神埼市		若菜会	235
基山町		菜の花読書会	90
みやき町		なかばる読書会	90
有田町		有田さつき会	68
白石町		有明公民館	36
太良町		大橋記念図書館	55
嬉野市		嬉野ほほん読書会 しいのみ読書会	160
合計		21 団体	2,038 <sup>冊</sup>

ウ 分類別貸出冊数(貸出文庫)

区 分	分類			
	0 総記～8言語	9 文 学	児童	計
平成18年度	3,660	6,510	6,640	16,810
平成19年度		廃止		

## 市町村別読書グループ状況

平成20年3月31日現在

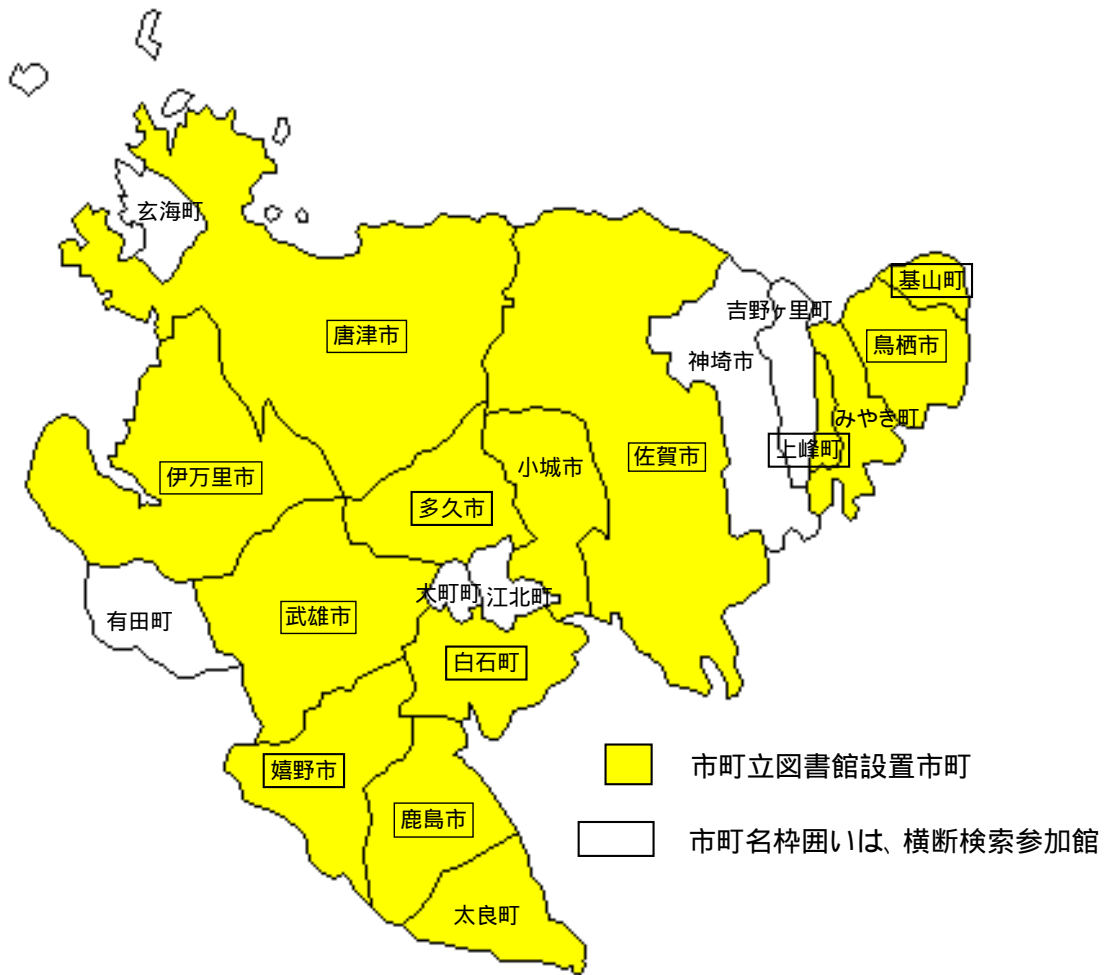
市 町 村	読書グループ連絡協議会 加入グループ		親と子の読書会協議会 加入グループ	
	団 体	会 員	団 体	会 員
佐 賀 市	8	97	20	467
唐 津 市	1	15	4	36
鳥 栖 市			2	5
多 久 市	1	6	2	29
伊 万 里 市			2	34
武 雄 市			3	32
鹿 島 市				
小 城 市			5	87
神 埼 市	4	37	8	107
嬉 野 市	1	12	1	1
市 計	15	167	47	798
吉 野ヶ里 町	2	11	1	31
基 山 町				
み や き 町			1	79
上 峰 町			1	30
有 田 町				
大 町 町			1	52
江 北 町			1	33
白 石 町	1	6	6	122
太 良 町				
郡 計	3	17	11	347
県 計	18	184	58	1,145

《 参考 》

佐賀県内公共図書館一覧

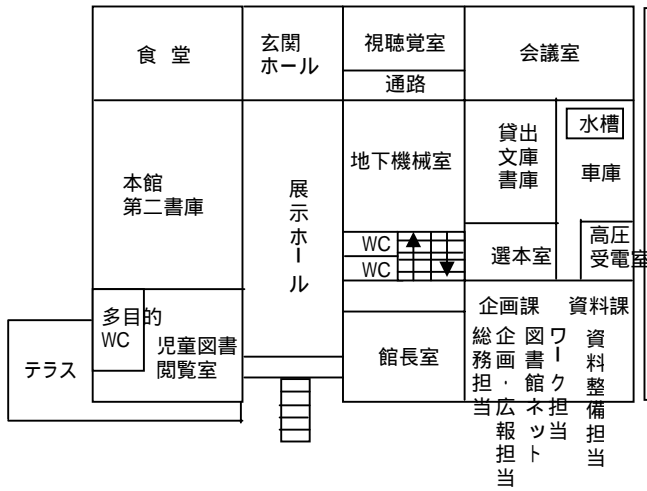
番号	館名	郵便番号	所在地	電話番号	FAX番号	設立年
1	佐賀県立図書館	840-0041	佐賀市城内二丁目1番41号	0952-24-2900	0952-25-7049	大正2年 1913年
2	佐賀市立図書館	840-0815	佐賀市天神三丁目2番15号	0952-40-0001	0952-40-0111	平成8年 1996年
3	佐賀市立図書館 大和館	840-0201	佐賀市大和町大字尼寺1875番地 ウエルネス大和	0952-62-3746	0952-62-7655	平成15年 2003年
4	佐賀市立図書館 諸富館	840-2105	佐賀市諸富町大字諸富津7	0952-47 - 2002	0952-47 - 2442	平成17年 2005年
5	佐賀市立図書館 東与賀館	840-2221	佐賀市東与賀町下古賀1228-3	0952-45-3939	0952-45-0616	平成8年 1996年
5	佐賀市立図書館 富士館	840-0501	佐賀市富士町大字古湯2624	0952-58-3590	0952-58-3591	平成20年 2008年
6	唐津市近代図書館	847-0816	唐津市新興町(JR唐津駅南前)	0955-72-3467	0955-72-3523	明治43年 1910年
7	唐津市相知図書館	849-3201	唐津市相知町相知1959-5	0955-62-4194	0955-62-4193	昭和56年 1981年
8	鳥栖市立図書館	841-0053	鳥栖市布津原町11-21	0942-85-3630	0942-84-2828	昭和43年 1968年
9	多久市立図書館	846-0002	多久市北多久町大字小侍7-1	0952-75-2233	0952-75-2233	大正13年 1924年
10	伊万里市民図書館	848-0027	伊万里市立花町4110-1	0955-23-4646	0955-22-3231	昭和29年 1954年
11	武雄市図書館・歴史資料館	843-0022	武雄市武雄町武雄5304-1	0954-20-0222	0954-20-0223	大正5年 1916年
12	鹿島市民図書館	849-1312	鹿島市大字納富分2700-1	0954-63-4343	0954-63-2217	大正7年 1918年
13	小城市民図書館 三日月館	845-0021	小城市三日月町長神田1845	0952-72-4946	0952-72-1828	平成8年 1996年
14	小城市民図書館 小城館	845-0001	小城市小城町158-4	0952-71-1131	0952-71-1146	平成11年 1999年
15	基山町立図書館	841-0204	三養基郡基山町宮浦350-6	0942-92-0289	0942-92-1108	昭和57年 1982年
16	上峰町図書館	849-0123	三養基郡上峰町坊所606	0952-52-4934	0952-52-4937	平成5年 1993年
17	みやき町立図書館	849-0101	三養基郡みやき町原古賀1043	0942-94-4511	0942-94-4851	昭和53年 1978年
18	ゆうあい図書館	849-0401	杵島郡白石町大字福富3535-1	0952-87-2171	0952-87-2179	平成16年 2004年
19	大橋記念図書館	849-1602	藤津郡太良町大字多良1-17	0954-67-2282	0954-67-2282	昭和61年 1986年
20	嬉野市嬉野図書館	843-0301	嬉野市嬉野町大字下宿乙1298	0954-42-1550	0954-42-2948	平成15年 2003年
21	嬉野市塩田図書館	849-1411	嬉野市塩田町馬場下甲1782	0954-66-9130	0954-66-9136	昭和31年 1956年

# 佐賀県内市町村立図書館設置状況図

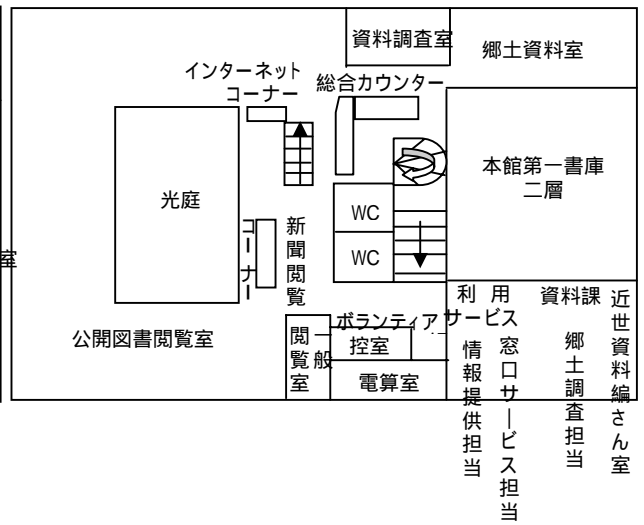


佐賀県立図書館 建物配置図

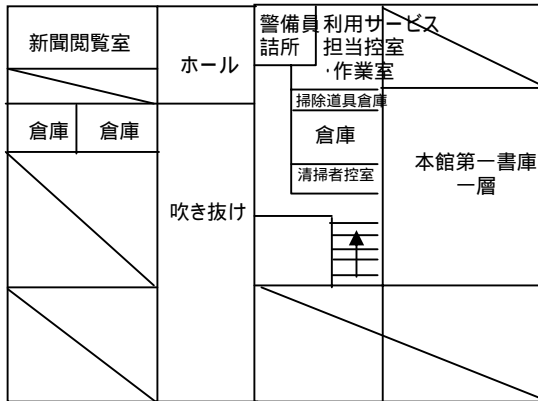
一階平面図



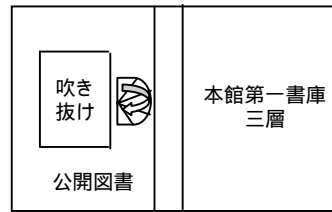
二階平面図



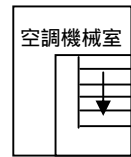
中二階平面図



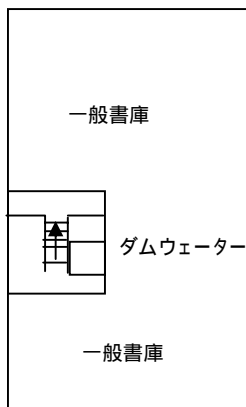
中三階平面図



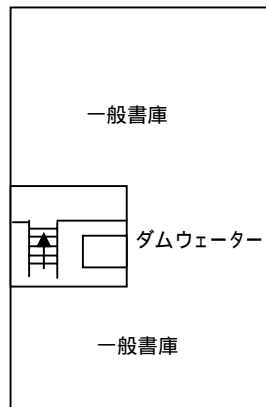
屋上平面図



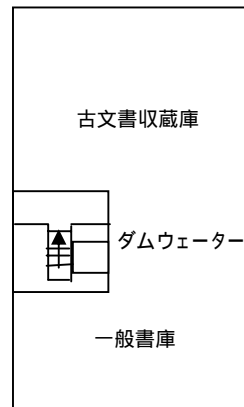
新館書庫平面図



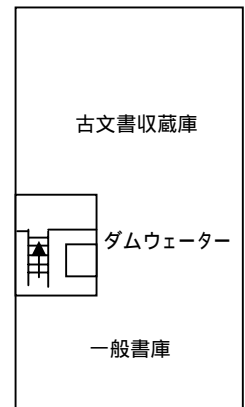
1階平面図(下層)



1階平面図(上層)



2階平面図(下層)



2階平面図(上層)



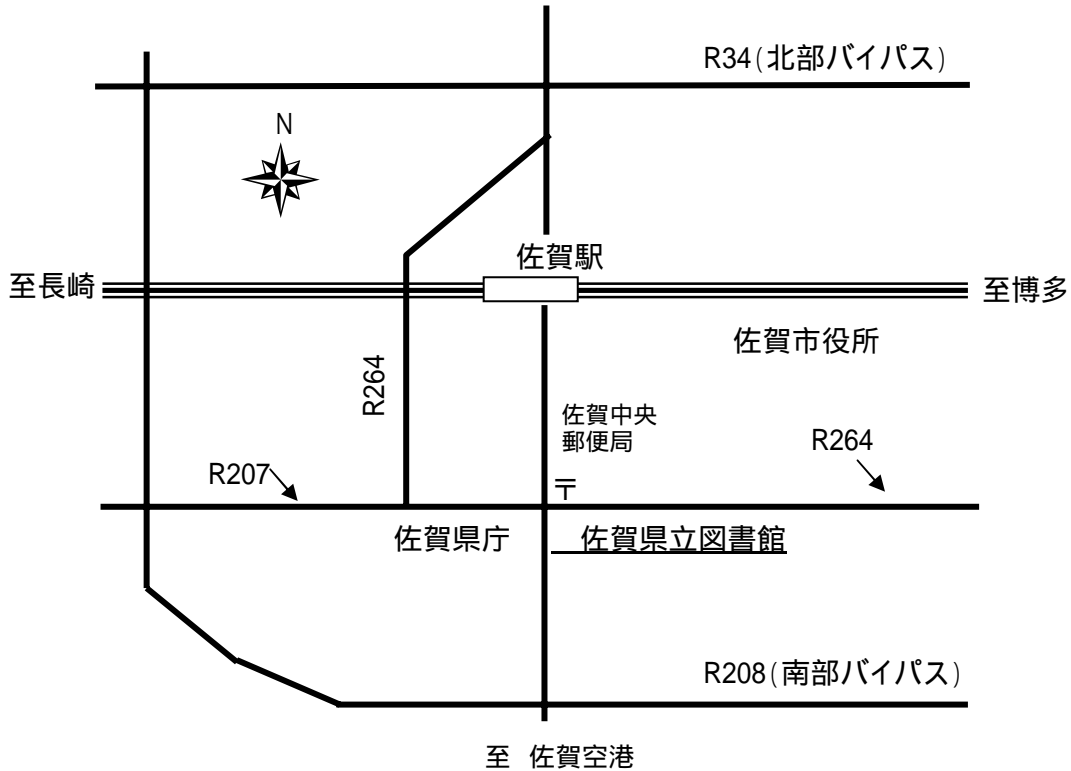
## 平成20年度開館時間・休館日

開館時間 平日(月～土曜日)・日曜、祝日 9:00～20:00  
ただし、児童図書閲覧室は10:00～17:00まで  
古文書の閲覧は9:00～17:00まで

休館日 毎月最終水曜日  
年末年始(12月30日～1月3日)  
特別整理期間(9月25日～9月30日)

## 案内図

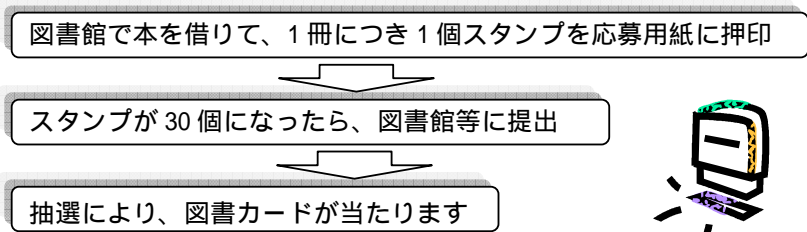
佐賀駅から南へ徒歩20分、近くのバス停は県庁前または佐嘉神社前



… 佐賀県は、「図書館先進県づくり」をすすめています…

佐賀県は、『県は一つの大きな図書館！』をキャッチフレーズに、公共図書館（県・市町立図書館、公民館図書室、学校図書館や大学図書館等）が全体で一つの大きな図書館として機能し、“だれでも、いつでも、どこでも、なんでも”必要な情報が手に入る「図書館先進県づくり」を進めています。

「使おうビッグライブラリー」スタンプキャンペーン実施中！  
「図書館先進県づくり」により、ますます便利になっている県内の図書館等を、多くの県民の皆さんに利用していただくため、現在、スタンプキャンペーンを行っています。（平成21年2月末まで実施）



平成19年度

## 佐賀県立図書館 年報

〒840-0041

佐賀市城内二丁目1番41号

TEL 0952-24-2900

FAX 0952-25-7049

URL <http://www.pref.saga.lg.jp/kentosyo/>

E-mail [saga-kentosyo@manabisaga.jp](mailto:saga-kentosyo@manabisaga.jp)