

平成20年度 佐賀県立図書館年報



佐賀県立図書館
(平成21年7月発行)



佐賀県立図書館運営方針

佐賀県立図書館は、社会教育を担う中核施設としての使命を踏まえ、人づくりと地域づくりに役立つ図書館をめざして、次の6項目を目標に掲げます。

その目標の実現に向けて、市町立図書館・公民館図書室や学校図書館、大学図書館及びその他の関係機関との連携を図り、県内の中核的（基幹）図書館として、図書館の機能と資源を活用しながら積極的に事業を展開します。

- 1 県の情報拠点としての図書館
 - ・ 県民が必要とする情報の収集と提供
 - ・ レファレンスサービスの充実
 - ・ 利用者教育の実施
 - ・ 職員の資質向上
- 2 県内の中核的(基幹)図書館
 - ・ 県内市町立図書館・公民館図書室、学校図書館への支援・連携強化
 - ・ 資料の充実
 - ・ 県内図書館職員の資質向上のための研修の充実
- 3 県民の潤いある生活に役立つ図書館
 - ・ 県民の暮らしに関する地域情報の収集と提供
 - ・ 県民が自ら学び生活を豊かにする情報の収集と学習機会の提供
- 4 県民や地域の課題解決を支援する図書館
 - ・ 地域の課題解決のための行政機関への支援やビジネス支援をはじめとする各種の県民の課題への支援機能の充実
 - ・ 児童サービスの充実による子どもの読書活動の推進
- 5 地域の文化を大切にする図書館
 - ・ 郷土資料の調査・収集・活用
 - ・ 佐賀県近世資料編さん事業の継続
- 6 進化する図書館
 - ・ 時代や社会の変化に対応した情報提供
 - ・ 時代に対応した業務体制の充実と機能の向上

佐賀県立図書館年報目次

第1 管 理

1 沿 革	1
2 規模及び施設	2
3 機構及び職員構成	4
4 佐賀県立図書館協議会	5
5 佐賀県公共図書館長会議等	5
6 職員研修等	6
7 広 報	7
8 特別整理	7
9 平成20年度決算額及び事業概要	8

第2 図書館利用の概要

1 図書館資料収集の概要	9
2 館内用図書利用の概要	13
3 市町村支援事業の概要	16
4 相互貸借	19
5 身体障害者図書郵送サービス	19
6 インターネット予約・貸出サービス	19
7 遠隔地図書返却システム	19
8 調査相談(レファレンス)	20

第3 佐賀県近世資料編さん

1 佐賀県近世資料編さん委員	21
2 編さん委員会開催状況	21
3 収録資料	22

第4 集会活動

1 郷土研究講座	23
2 古文書講座	23
3 郷土文化講座	23
4 婦人読書会	23
5 図書館活用講座	23

第5 関係団体

1 佐賀県読書推進運動協議会	24
2 佐賀県公共図書館協議会	24
3 佐賀県親と子の読書会協議会	25
4 佐賀県読書グループ連絡協議会	25
5 県立図書館及び関係団体の主要行事	26

第6 その他

平成21年度年間行事予定	29
--------------	----

《 資料編 》

1 図書館資料の統計	30
2 資料の収集	32
3 貸出状況	
(1) 館内用図書の利用状況	34
(2) 児童図書(館内)の利用状況	37
(3) 相互貸借	38
(4) 写真撮影等利用状況	39
(5) 資料複写利用状況	39
(6) インターネット用パソコン利用状況	39
(7) 館外用図書の利用状況	40

《 参考 》

佐賀県内公共図書館一覧	43
佐賀県内市町村立図書館設置状況図	44
佐賀県立図書館建物配置図	45

第 1 管 理

1 沿 革

- 大正 2年11月10日 鍋島家により建設、大正3年1月業務開始(名称:佐賀図書館)
昭和 4年 4月 1日 佐賀県へ移管、県立佐賀図書館として開館
- ” 25年 7月30日 佐賀県立図書館となる(昭和25年10月30日条例第49号)
 - ” 30年 8月31日 「佐賀県史料集成古文書編」第一巻発行(至平成1年、全30巻)
 - ” 37年11月20日 新館竣工
 - ” 38年 2月 1日 業務開始
 - ” 43年 9月 1日 「佐賀県史」上巻発行(全3巻)
 - ” 48年 1月25日 新館建設10周年記念「佐賀県立図書館蔵古地図・絵図録」発刊
 - ” 48年11月10日 創立60周年事業記念誌「60年のあゆみ」発刊
 - ” 53年 4月 2日 日曜開館開始
 - ” 53年12月25日 「佐賀県公共図書館白書」発刊
 - ” 55年 2月 1日 「佐賀県の公共図書館整備計画案」発刊
 - ” 55年 2月29日 「佐賀県古文書等所在確認調査報告書」発刊
 - ” 57年12月 1日 「佐賀県立図書館所蔵鍋島家文庫目録」刊行終了(全3冊)
- 平成 1年 3月30日 「佐賀県教育史」第一巻発行(至平成3年、全5巻)
- ” 2年 6月 1日 県内公共図書館・公民館相互貸借開始
 - ” 2年 8月 7日 ビデオテープ貸出開始
 - ” 3年11月27日 九州各県立・福岡市立・北九州市立図書館との相互貸借開始
 - ” 4年 1月 8日 ファックス設置
 - ” 4年 7月28日 コンパクトディスク貸出開始
 - ” 5年 1月27日 「佐賀県近世史料」第一編第一巻発行(以降毎年一巻発行)
 - ” 7年 1月12日 図書館電算システム稼動開始
 - ” 11年 7月 1日 図書館利用規程改正、貸出資料点数1人5点までを10点までとする。
 - ” 12年 1月 5日 図書館新電算システム(アイリスウイン)稼動開始
 - ” 図書館インターネットホームページ開設
 - ” 15年 3月10日 利用者用インターネットパソコン3台設置
 - ” 16年 4月 1日 祝日及び毎月25日の休館日を閉館。また、土曜日の開館時間を20時まで延長
 - ” 16年12月14日 県内公共図書館等横断検索システム稼動開始
 - ” 17年 4月 1日 組織改正
 - ” 休館日を毎週月曜日から火曜日に変更
 - ” 17年 7月 1日 身体障害者図書郵送貸出サービス、インターネット予約・貸出サービス、遠隔地図書返却システム開始
 - ” 18年 4月 1日 休館日を毎週火曜日から毎月最終水曜日に変更
 - ” 日曜日及び祝日の開館時間を20時まで延長
 - ” 18年12月 6日 ビジネス支援サービスを開始
 - ” 19年 1月 1日 佐賀県公共図書館と佐賀県大学図書館間の相互貸借開始
 - ” 19年 1月 4日 図書館電算システム更新稼動開始
 - ” 19年 2月 1日 携帯電話による資料検索、予約・貸出等サービス開始
 - ” 19年 4月 1日 インターネットによるレファレンスサービス受付・回答方法の変更
 - ” 19年 9月 1日 レファレンスコーナー設置 データベース閲覧用パソコン1台設置
 - ” 図書館利用規程改正、貸出資料点数1人10点までを15点までとする
 - ” 20年 5月21日 学校読書支援図書セット貸出開始

2 規模及び施設

(1) 建 物

- * 本 館 鉄筋コンクリート造、陸屋根屋階付3階建て
- * 新館書庫 鉄筋コンクリート造2階建て

(2) 施 設

* 一般閲覧室	36.7	m ²	33席
* 公開図書閲覧室	522.9	m ²	134席
* 公開書架室	78.3	m ²	
* 資料調査室	26.7	m ²	8席
* 郷土資料室	102.4	m ²	16席
* 児童図書閲覧室	102.4	m ²	30席
* 新聞閲覧室	68	m ²	閲覧台8台
* 総合カウンター	128	m ²	
* 本館第1書庫	204.8	m ² × 3	積層式3層、15万冊収容可能
* 新館書庫	879.5	m ²	積層式4層、30万冊収容可能
* 本館第2書庫	204.8	m ²	8万冊収容可能
* 貸出文庫書庫(選本室含む)	102.4	m ²	
* 会議室	102.4	m ²	
* 視聴覚室	39.7	m ²	
* 展示ホール	128	m ²	
* 食堂	102.4	m ²	
* 館長室	39.7	m ²	
* 1、2階事務室	102.4	m ² × 2	
* 電算室	21.1	m ²	
* ボランティア控室	16.6	m ²	
* 警備員詰所	13.8	m ²	
* 利用サービス担当控室・作業室	37.4	m ²	
* 地下倉庫	58.9	m ²	
* 倉庫	13	m ²	
* 車庫	51.2	m ²	
* 高圧受変電室	30.7	m ²	
* その他	550.8	m ²	

計 (延べ) 4,277.00 m² 建床面積 1,697.68m²

(3) 工事関係

昭和37年11月20日 新館竣工

- ” 53年 6月30日 一般閲覧室、公開書架閲覧室の冷房工事完成(全館冷房となる)
- ” 54年 1月16日 県庁東別館(5階)に書庫開設
- ” 54年 7月10日 屋上雨漏り防止工事施工
- ” 55年11月27日 新聞閲覧室の間仕切り工事施工
- ” 58年12月12日 暖房設備改修工事施工
- ” 60年 5月21日 貴重資料焼失防止用耐火施設施工
- ” 61年10月23日 書庫用除湿機設置
- ” 62年11月10日 高圧引込み線改修工事施工

平成 1年 3月31日 新館書庫新築

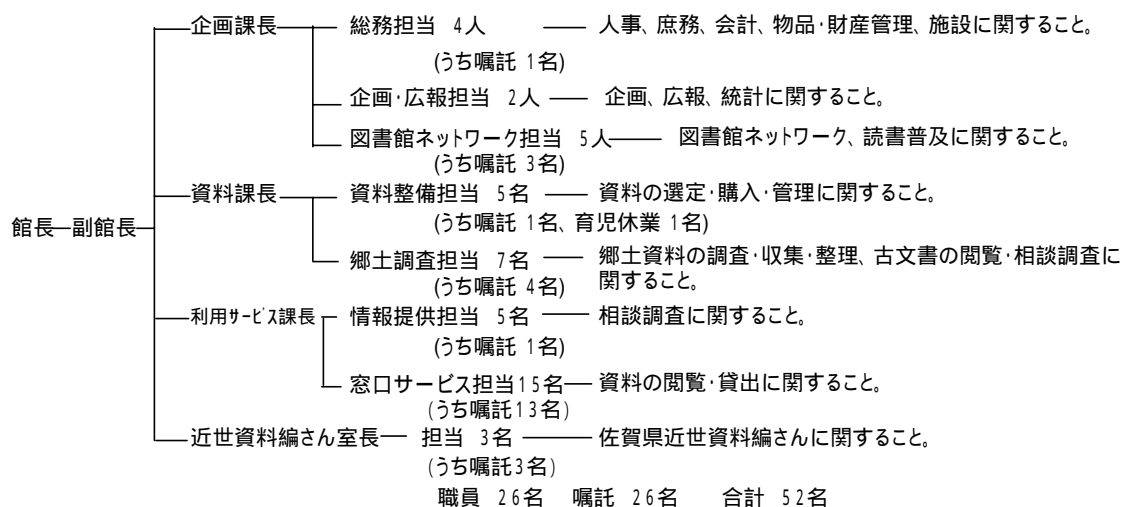
- ” 1年 6月 5日 県庁東別館(5階)書庫閉鎖
- ” 3年 8月10日 ブックポスト設置
- ” 4年 9月30日 出入り口自動ドア・スロープ工事施工
- ” 5年10月20日 講堂照明、床張替え、壁面塗装、空調機改修工事施工
- ” 6年 7月 26日 講堂改修工事施工
- ” 6年10月 3日 高圧受変電設備改修、電算室設置、展示ホール照明改修工事施工
- ” 7年 8月 5日 本館ダムウェーター改修、一般閲覧室間仕切り撤去工事施工
- ” 9年 6月30日 便所配管等工事施工
- ” 10年 5月29日 案内看板設置

平成12年 3月31日 旧講堂を書庫に改築

- ” 13年 2月28日 本館外壁改修工事施工
- ” 13年 7月 6日 給水管改修工事施工
- ” 14年 3月25日 旧宿直室を女子更衣室に改修
- ” 15年 3月25日 児童室に多目的便所設置、スロープ改修
- ” 16年 2月 2日 一階、二階のトイレ改修工事施工
- ” 16年12月10日 空調設備を中央一括方式から個別制御方式へ改修・更新
- ” 18年11月30日 図書館書庫(一庫、二庫)アスベスト除去工事施工
- ” 19年11月28日 屋上・中庭防水塗布工事施工
- ” 20年 8月21日 屋上・中庭防水塗布工事施工
- ” 21年 2月27日 図書館手摺設置工事施工

3 機構及び職員構成

(1) 機構



(2) 職員の構成

平成21年6月1日現在

課担当名	職名	氏名	課担当名	職名	氏名		
館長		長谷川 定	課長		小宮 泰		
副館長		野田 嘉代子	情報提供担当	係長	川原 浩秀		
企画課	課長	熊本 久人		主査	大島 妙子		
		総務担当		係長	古賀 広範	"	宮川 満大
				主任行政技術員	古賀 千代子	副主査	松井 美穂
				主事	百武 和紀	嘱託	大間 裕子
				嘱託	板部 喜見	窓口サービス担当	係長
	企画・広報担当	係長		山口 園絵	主査		久原 勇一
		主事		諸岡 秀孝	嘱託		猪口 千春
	図書館ネットワーク担当	係長		古川 孝弘	"		瀬戸 春菜
		副主査		横尾 三津子	"		諸岡 浩子
		嘱託		篠原 章子	"		村山 愛
"		大串 かおる		"	吉永 春香		
"		増田 覚子		"	陣内 真智子		
資料課	課長	山口 千秋		窓口サービス担当	"	山本 悠希江	
	資料整備担当	係長(本務課長)	山口 千秋		"	江口 あゆみ	
		主査	松尾 貴子		"	岩永 衣子	
		副主査	福田 和子		"	天野 厚	
		主事	岩田 優子		"	高村 麻琴	
		主事(臨)	寺崎 さやか		"	辻丸 美和子	
		嘱託	村上 千秋		"	白仁田 愛	
	郷土調査担当	係長	多々良 友博		近世資料編さん室	室長	大園 隆二郎
		主査	石橋 道秀			嘱託	碓 美也子
		"	日種 智美			"	志波 深雪
		嘱託	中野 正裕			"	清水 雅代
		"	野口 禎子				
		"	串間 聖剛				
"		岩永 暁子					
			職員 26名 嘱託 26名				
			合計 52名				

4 佐賀県立図書館協議会

(1) 委員

平成21年6月8日現在

種 別	役 職	氏 名	現 職 名	備 考
学校教育関係		田中 直樹	佐賀県学校図書館教育研究会会長	H20.7.23～
社会教育関係		生島 邦子	佐賀県PTA連合会母親委員	H21.6.8～
		武富 信子	佐賀県公共図書館協議会委員	
	委員長	吉木 靖範	佐賀県公民館連合会会長	
学識経験者		梅野 真由美	すぎの子文庫代表代行	
		浦郷 究	佐賀県市町教育長会連合会委員	
		後藤 季男	(株)佐賀新聞社編集局 生活文化グループ長兼論説委員	
		永田 直子	公募委員	
		宮原 真一	佐賀県議会議員	H21.6.8～
	副委員長	横尾 文子	佐賀女子短期大学教授	

委員任期(2年・H20.2.19～H22.2.18)

(敬称略)

(2) 協議会開催状況

開 催 日	諮 問 ま た は 協 議 事 項
平成20年8月5日	平成19年度の利用状況について 平成20年度事業計画及び進捗状況について 図書館への提言書経過報告について
平成21年3月25日	平成20年度の主要事業経過報告について 平成21年度の事業概要等について 「図書館への提言書」の経過報告について

5 佐賀県公共図書館長会議等

平成20年度に開催した館長会議等は、次のとおりでした。

開 催 日	諮 問 ま た は 協 議 事 項
平成20年6月25日	(公共図書館長・公民館長会議) ・各館からの協議事項・照会事項・要望事項について ・佐賀県公共図書館の望ましい設置基準について ・学校への読書サービスについて ・県社会教育課からの連絡・説明事項について
平成20年10月31日	(公共図書館長・公民館長会議) ・各館からの協議事項・照会事項・要望事項について ・佐賀県公共図書館の設置及び運営に係る今後の方策(案)について ・リクエスト図書購入について ・県社会教育課からの連絡・説明事項について
平成21年1月27日	(公共図書館長・公民館長会議) ・佐賀県公共図書館の設置及び運営に係る今後の方策(案)について ・今後の取組について

6 職員研修等

平成20年度中に職員が参加した会議、研修、講習会等の主なものは次のとおりでした。

(1) 県外研修等

開催日	会 議 ・ 研 修 名
平成20年6月	都道府県・政令市立図書館長会議、国立国会図書館長との懇談会、 全国公共図書館協議会総会及び研究集会(東京都)
" 7月	九州各県立及び政令指定都市立図書館長会議(鹿児島市)
" 7～9月	司書講習(別府市)
" 10月	図書館ブックフェア2008(福岡市)
" "	図書館年鑑九州・沖縄ブロック各県協力者会議(福岡市)
" 11月	アーカイブズ・カレッジ史料管理学研修会(彦根市)
" "	九州各県及び政令指定都市立図書館部門別担当者会議(総合・経営部門)(大分市)
" "	九州各県立及び政令指定都市図書館長会議(福岡市)
" 12月	図書館地区別(九州・沖縄地区)研修(福岡市)
平成21年1月	九州各県立及び政令指定都市立図書館サービス部門担当者会議(北九州市)

(2) 県内研修等

開催日	会 議 ・ 研 修 名
平成20年4月～	職員職場研修(5回 初任者・接遇・公務員倫理・同和など)
" "	司書職員研修(11回 読み語り・ストーリーリング・レファレンス・ビジネス支援など)
" "	佐賀県内公共図書館児童サービス研究会(県内各地5回・偶数月)
" 5月～	佐賀県内公共図書館レファレンス研究会(県内各地6回・奇数月)
" 5月	嬉野地区学校図書室担当職員・図書館職員研修会
" 7～11月	子ども読書サポーター育成研修会(県内5地区で開催)
" 10月	学校図書館担当者研修会

7 広 報

業務の周知と利用の促進を図るため、下記のとおり広報活動を行いました。

(1) ホームページにおいて各種の情報提供を行いました。

利用案内	イベント・展示案内	図書検索	新着図書の紹介
佐賀に関する本の紹介	「今週の5冊」の紹介		各種講座の紹介
関係機関からの司書採用、研修会、イベント等の紹介			

(2) 県の広報誌「県民だより」や広報テレビ番組で図書館の行事・取り組み等を紹介しました。

(3) 図書館だより「くすかぜ」を季刊カラー版で1,500部発行し、県内外に配布しました。

(4) トライアル発注により北玄関横に設置した掲示板に郷土研究講座等の行事予定を掲示するとともに、報道機関を通じて各種イベントなどの広報を行いました。

(5) 図書館年報を100部発行し、県内外に配布しました。

(6) 「県立図書館新着図書(今週の5冊)」を毎週日曜日に佐賀新聞に掲載しました。

(7) 積極的にマスコミへ情報提供を行い、パブリシティ活動に努めました。

(8) 平成20年8月から、月刊誌「ワイヤーママ佐賀版」に、県内公共図書館・公民館図書室のおはなし会等の情報を掲載しています。

8 特別整理

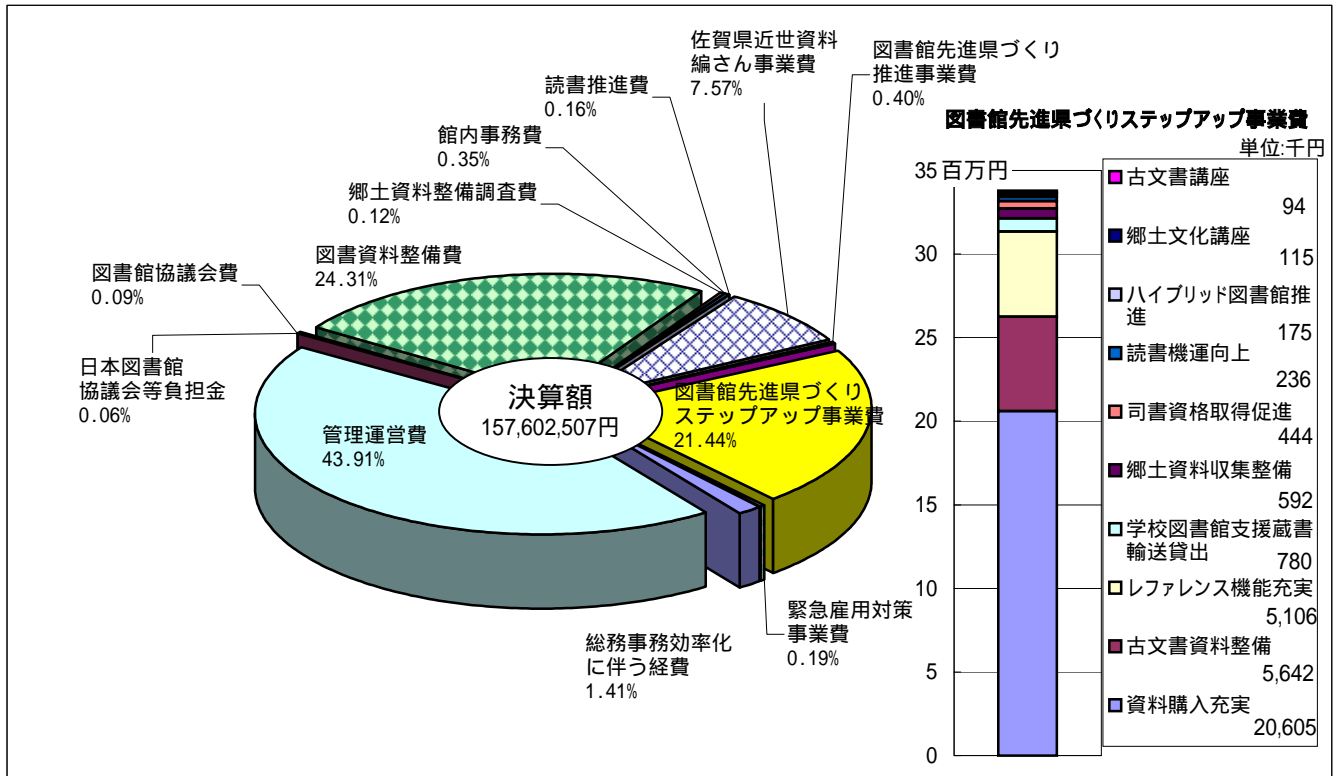
図書資料の管理・保管のため次のとおり特別整理を実施しました。

(1) 実施時期 平成20年9月25日 から 9月30日まで (6日間)

(2) 作業内容

- 蔵書の点検
- 書庫内資料の移設配架
- 保存期限経過資料の搬出
- 図書の修理・製本

9 平成20年度決算額及び事業概要



事項名	決算額(円)	事業概要
1 総務事務効率化に伴う経費	2,216,155	(1)総務事務効率化に伴う非常勤嘱託経費
2 管理運営費 (施設管理費臨時配当分含む)	69,198,489	(1)図書館管理運営 (2)館報「図書館だより」、年報発行 (3)会議・研修・講習会経費 (4)図書館電算システム維持管理
3 日本図書館協議会等負担金	87,730	(1)日本図書館協会負担金 (2)全国公共図書館協議会負担金 (3)佐賀県公共図書館協議会負担金
4 図書館協議会費	134,675	(1)図書館協議会開催
5 図書資料整備費	38,317,769	(1)図書(館内・館外・郷土資料用)購入 (2)逐次刊行物購入 (3)視聴覚資料購入 (4)図書の整理・製本
6 郷土資料整備調査費	194,500	(1)郷土資料の収集・整理・補修・複写
7 館内事務費	546,405	(1)館内閲覧貸出事務
8 読書推進費	258,244	(1)読書推進 (2)郷土研究講座
9 佐賀県近世資料編さん事業費	11,937,586	(1)編さん委員会開催 (2)調査収集 (3)第二編第一巻印刷
10 図書館先進県づくり推進事業費	628,828	(1)図書館利用者サービス向上 (2)図書館サポート活動推進 (3)県民読書活動推進
11 図書館先進県づくりステップアップ事業費	33,787,922	(1)読書環境づくり推進 (2)学校図書館支援 (3)県立図書館機能充実
7 緊急雇用対策事業費	294,204	(1)各種団体読書支援図書貸出
合計	157,602,507	繰越事業(施設設備改修)分除く

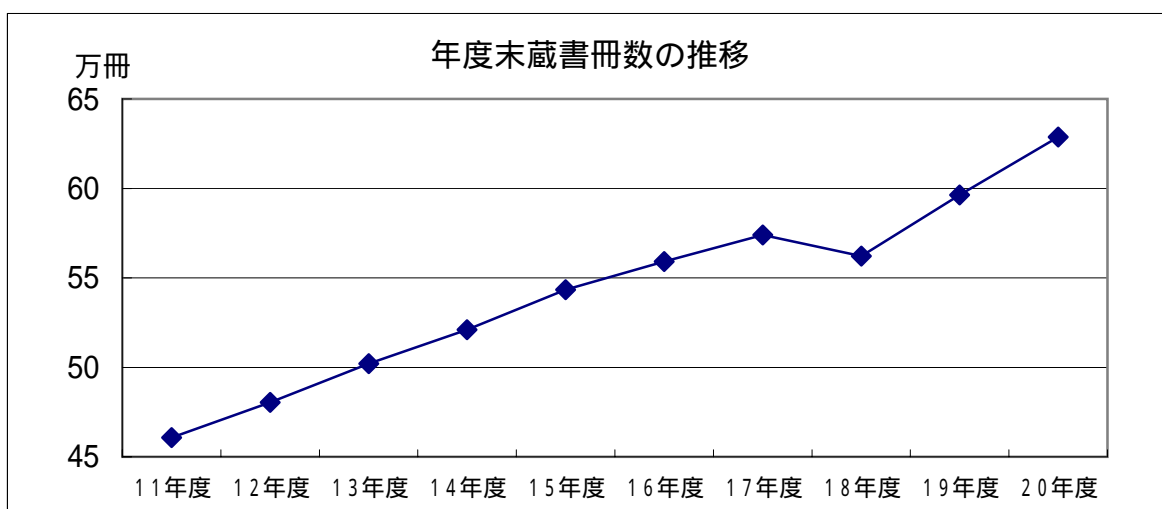
第2 図書館利用の概要

1 図書館資料収集の概要

(1) 蔵書の状況

蔵書総数

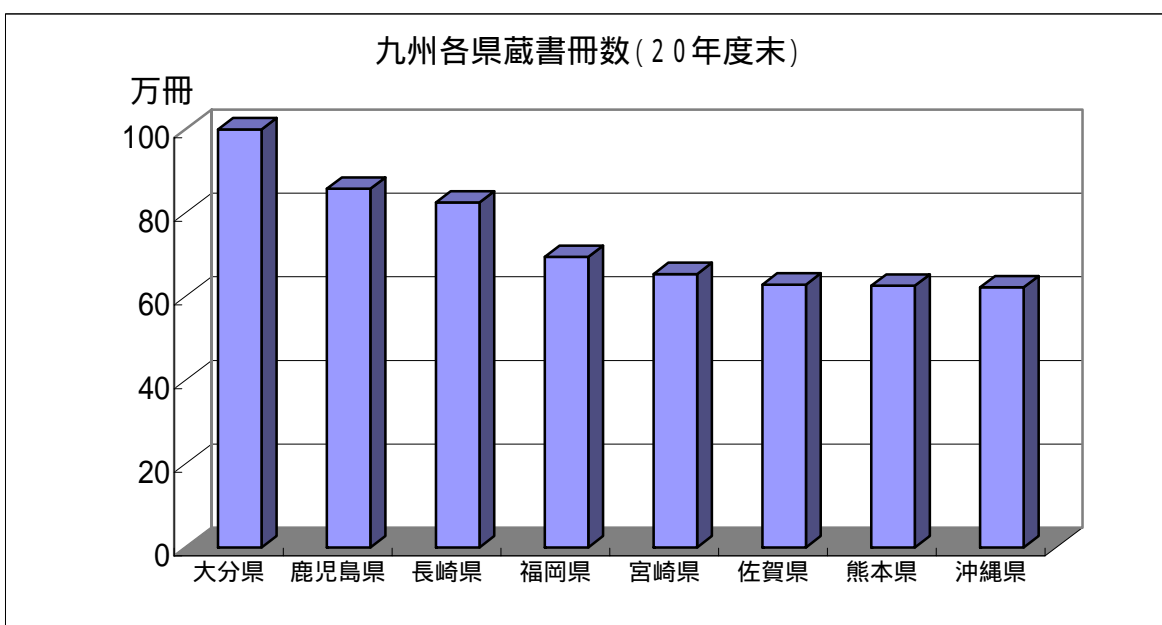
平成20年度末所蔵資料741,013点のうち、蔵書冊数は、前年度の596,293冊から32,396冊(購入21,224冊、寄贈等18,008冊、払出6,836冊)増加し、628,689冊となりました。



(単位:冊)

区分	11年度	12年度	13年度	14年度	15年度	16年度	17年度	18年度	19年度	20年度
冊数	460,792	480,446	502,014	520,975	543,305	559,175	574,058	562,133	596,293	628,689

参考



(単位:冊)

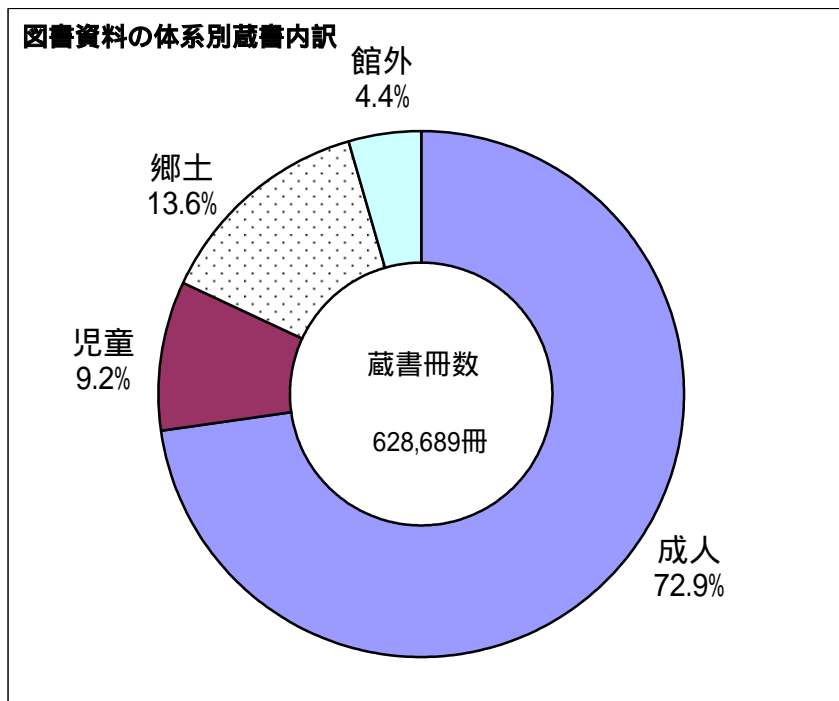
県名	大分県	鹿児島県	長崎県	福岡県	宮崎県	佐賀県	熊本県	沖縄県
蔵書冊数	1,051,178	857,820	825,025	694,772	653,975	628,689	625,996	622,226

* 分館の蔵書数を含む。

体系別蔵書数

体系別では、成人図書(漢籍を含む)が458,105冊(72.9%)と過半数を占め、次いで郷土資料85,293冊(13.6%)、児童図書57,714冊(9.2%)、館外図書27,577冊(2.9%)となっています。

(単位:冊)

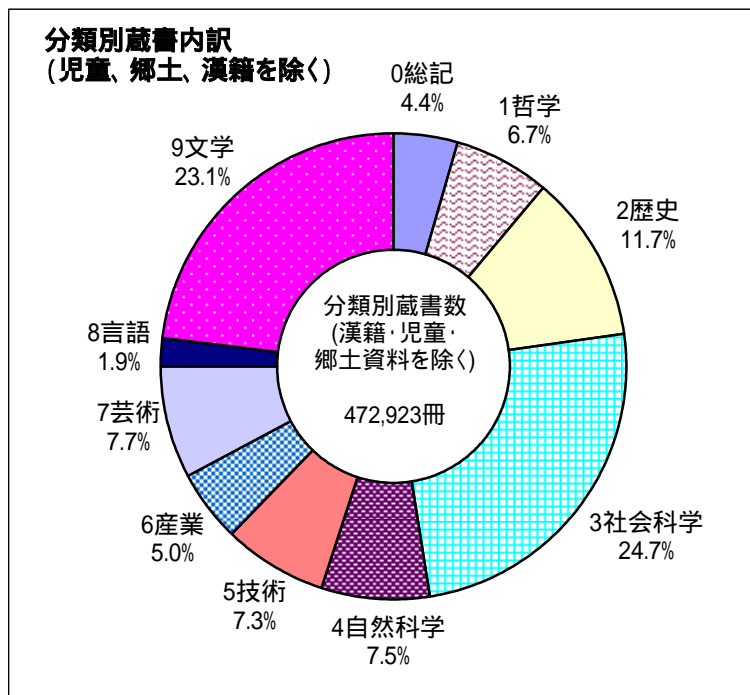


区分	冊数
成人	458,105
児童	57,714
郷土	85,293
館外	27,577
合計	628,689

分類別蔵書数

所蔵図書のうち館内図書(漢籍・児童・郷土を除く)と館外図書(児童を除く)を分類別に見ると、社会科学が最も多く116,824冊(24.7%)となっており、次いで文学の109,327冊(23.1%)、歴史55,508冊(11.7%)、芸術36,495冊(7.7%)などの順となっています。

(単位:冊)



分類	計	館内	館外
0総記	20,808	20,733	75
1哲学	31,679	31,217	462
2歴史	55,508	54,085	1,423
3社会科学	116,824	115,197	1,627
4自然科学	35,379	34,648	731
5技術	34,459	33,614	845
6産業	23,636	23,015	621
7芸術	36,495	35,731	764
8言語	8,808	8,583	225
9文学	109,327	97,085	12,242
合計	472,923	453,908	19,015

(2) 図書の動態状況

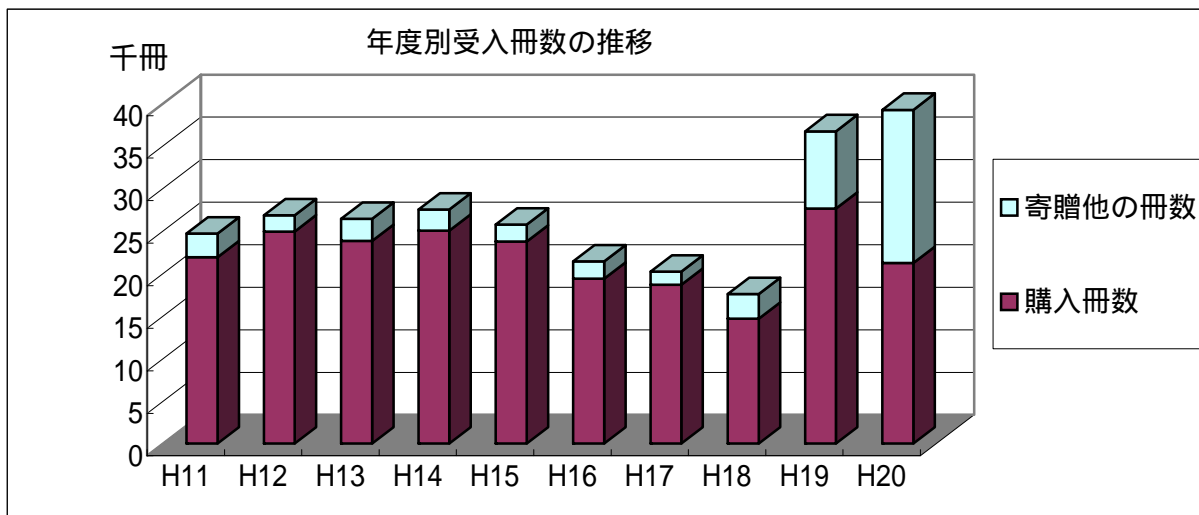
増減状況

平成20年度の動態状況は、受入が39,232冊、払出が6,836冊で、その結果蔵書数は前年に比べ32,396冊増加しました。

受入状況

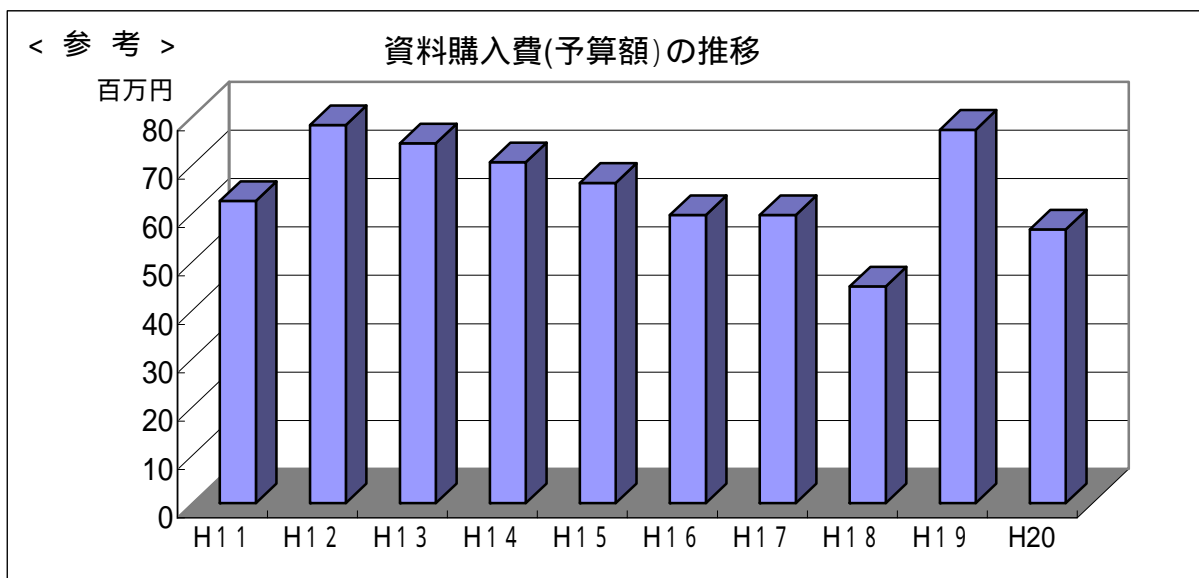
平成20年度の図書受入は、前年度の36,709冊から2,523冊多い39,232冊で、その内訳は購入21,224冊、寄贈その他18,008冊となっています。

また、それを体系別に見ると成人図書15,884冊(40.5%)、児童図書1,877冊(4.8%)、郷土資料4,484冊(11.4%)、館外図書16,987冊(43.3%)となっています。



(単位:冊)

年度	H11	H12	H13	H14	H15	H16	H17	H18	H19	H20
購入冊数	21,891	24,930	23,819	25,016	23,752	19,391	18,667	14,671	27,612	21,224
寄贈他の冊数	2,795	1,912	2,590	2,481	1,981	2,016	1,542	2,908	9,097	18,008
合計	24,686	26,842	26,409	27,497	25,733	21,407	20,209	17,579	36,709	39,232



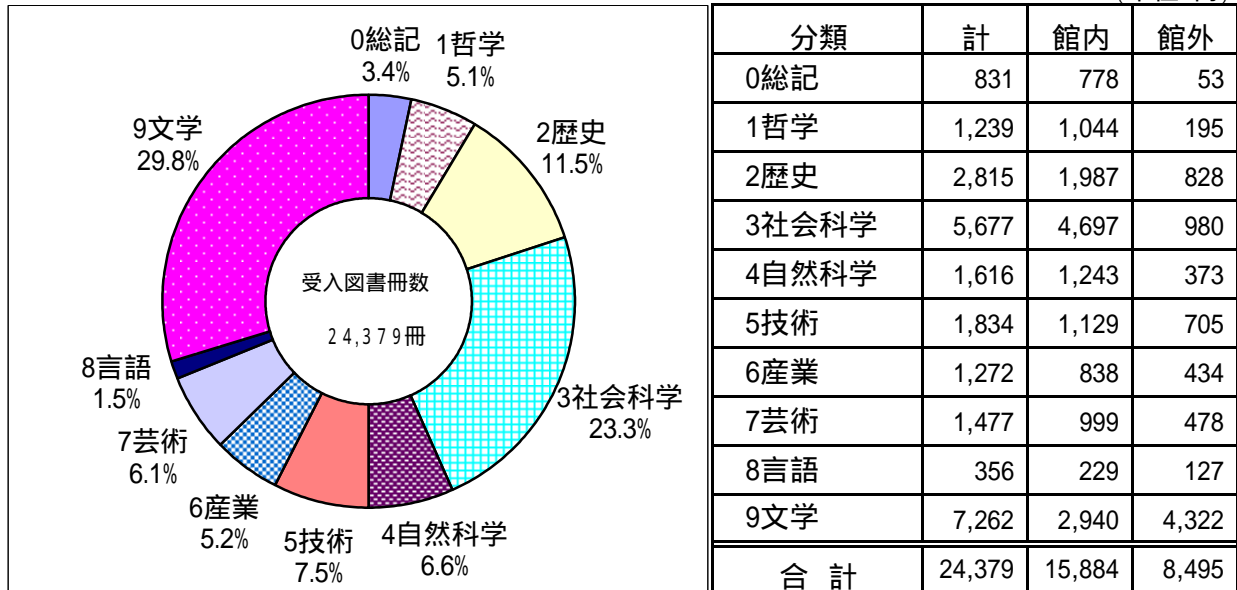
(単位:千円)

年度	H11	H12	H13	H14	H15	H16	H17	H18	H19	H20
資料購入費	62,445	78,145	74,381	70,452	66,200	59,579	59,579	44,775	77,197	56,557

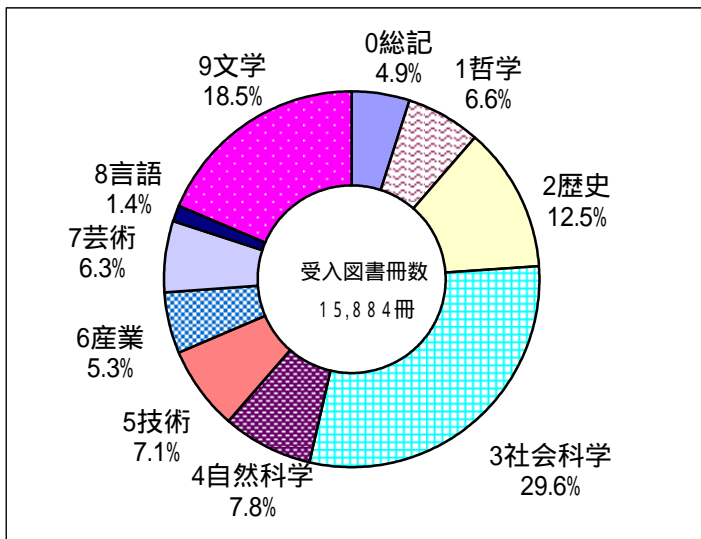
また、平成20年度の受入図書のうち、成人図書(児童・漢籍・郷土を除く)と館外図書(児童用を除く)について、分類別に見てみると、文学7,262冊(29.8%)、次いで社会科学5,677冊(23.3%)、歴史2,815冊(11.5%)、技術1,834冊(7.5%)などとなっています。

成人図書分類別受入冊数(児童、漢籍、郷土を除く)

(単位:冊)



成人図書分類別受入冊数(館内図書のみ)(児童、漢籍、郷土を除く)



払出状況

平成20年度の図書の払出は、館外図書6,600冊、次いで成人図書223冊、児童図書8冊、郷土資料5冊で合わせて6,836冊になっています。

製本状況

平成20年度の資料の製本は、逐次刊行物の一般資料134冊、同じく郷土資料120冊を行いました。

その他の資料

平成20年度において、逐次刊行物、視聴覚資料なども収集しました。

逐次刊行物の購入種数は、118種で、受入冊数は一般資料2,000冊、郷土資料778冊でした。

視聴覚資料はマイクロフィルム87点、ビデオテープ4点、CD11点を受け入れ、ビデオテープ4点、CD10点を払出しました。

2 館内用図書利用の概要

平成20年度の開館状況は、開館日数は342日でした。

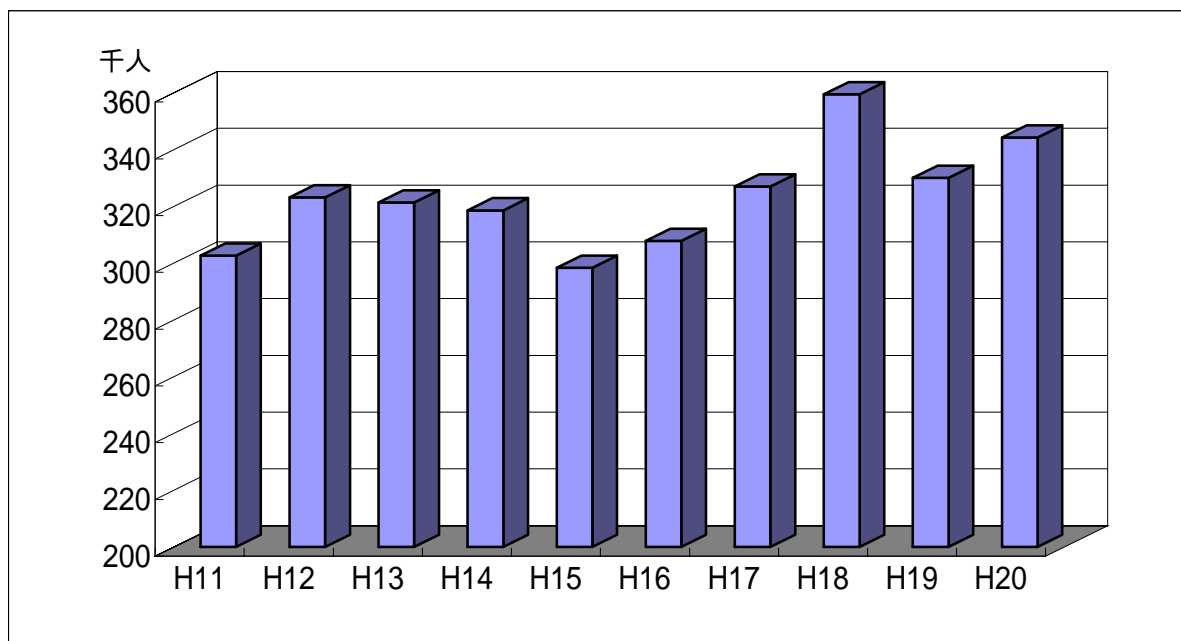
平成20年度中の入館者は、344,303人(対前年度比104.3%)で1日平均1,007人の入館者となっています。

また、平成20年度中の新規登録者は、2,666人(対前年度比99.9%)で累計で54,491人となっています。

○平成20年度館内図書利用状況

区分	年度	20年度計	1日当たり	区分	年度	20年度計	1日当たり
開館日数		342日		内 訳	調査相談	6,962件	20件
入館者数		344,303人	1,007人		一般	4,691件	14件
新規登録者数		2,666人	8人		郷土	2,271件	7件
貸出利用者数		46,536人	136人	内 訳	団体貸出点数	38,660点	113点
個人貸出点数		179,520点	525点		学校支援	12,868点	38点
内 訳	一般	130,082点	380点		読書会	2,022点	6点
	児童	49,438点	145点		特別貸出	23,770点	70点

○年度別入館者数の推移

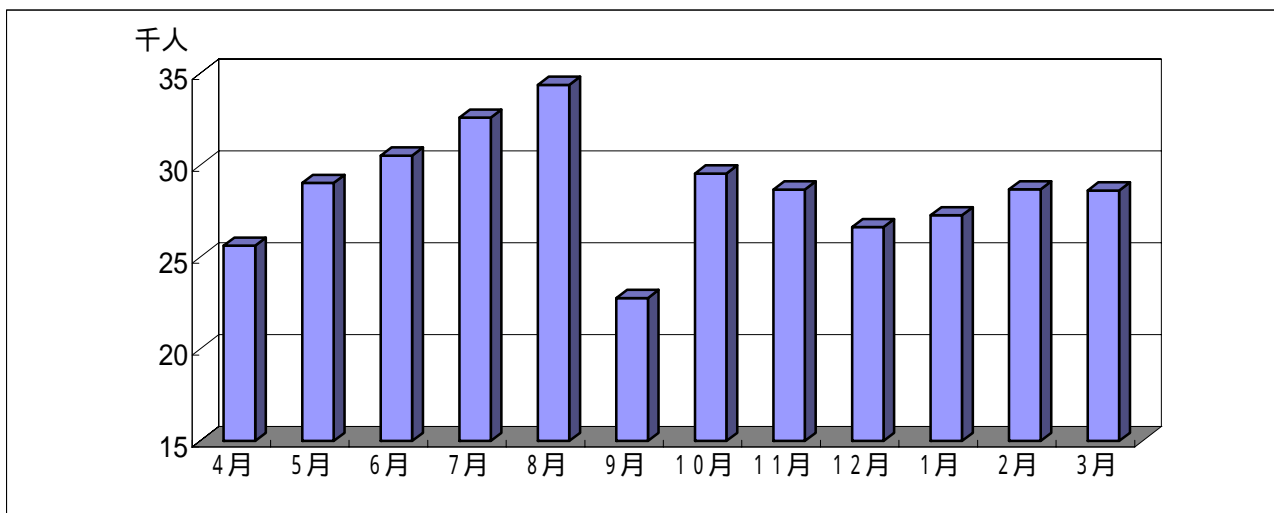


(単位: 人)

年度	H11	H12	H13	H14	H15	H16	H17	H18	H19	H20
入館者数	302,686	323,150	321,438	318,624	298,364	307,835	327,054	359,448	330,099	344,303

○平成20年度月別入館者数

月別入館者数をみると、8月が最も多く34,367人、次に7月の32,587人、6月の30,519人となっています。

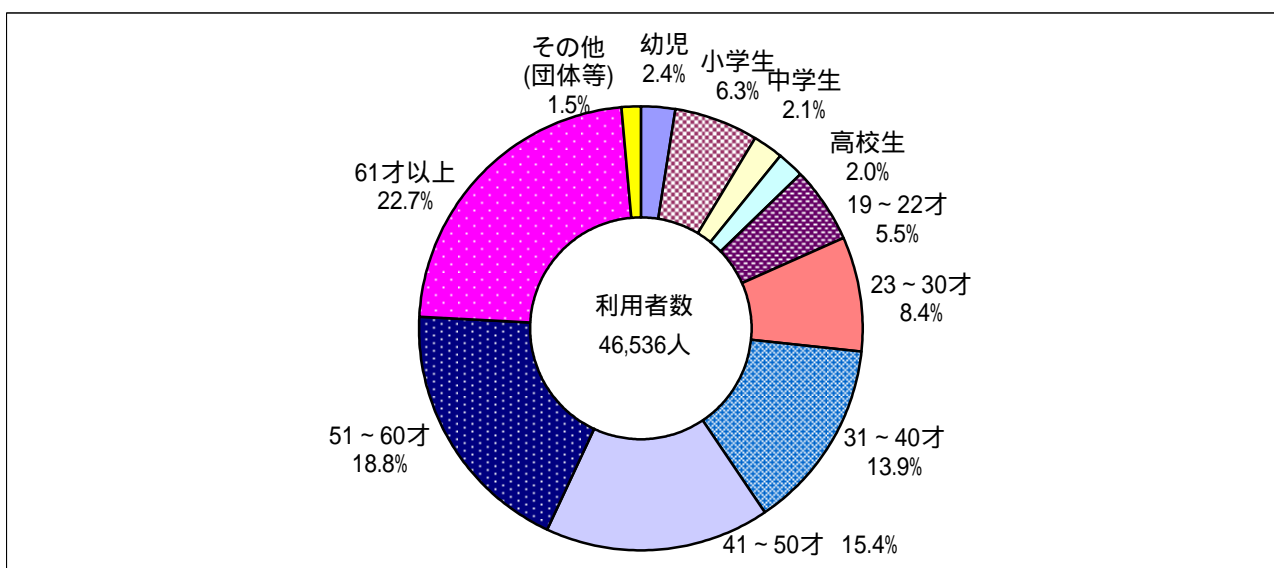


(単位:人)

月別	4月	5月	6月	7月	8月	9月	10月	11月	12月	1月	2月	3月
入館者数	25,619	29,027	30,519	32,587	34,367	22,772	29,543	28,673	26,624	27,270	28,678	28,624

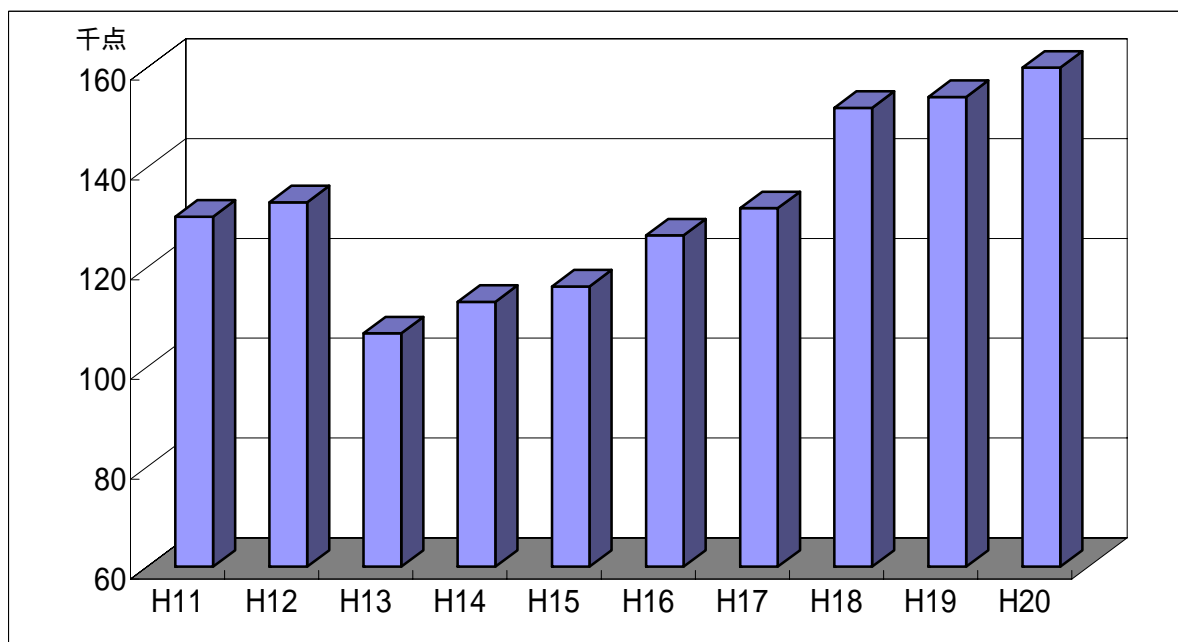
○平成20年度貸出利用者年齢区分

館内図書の出借利用人員は、年間46,536人(対前年度比108.8%)であり、その年齢区分は、次のとおりです。



年齢	幼児	小学生	中学生	高校生	19~22才	23~30才	31~40才	41~50才	51~60才	61才以上	その他(団体等)	合計
構成比	2.4%	6.3%	2.1%	2.0%	5.5%	8.4%	13.9%	16.4%	18.8%	22.7%	1.5%	100.0%
人数	1,140	2,933	999	941	2,538	3,926	6,472	7,613	8,765	10,544	665	46,536

○年度別貸出点数の推移

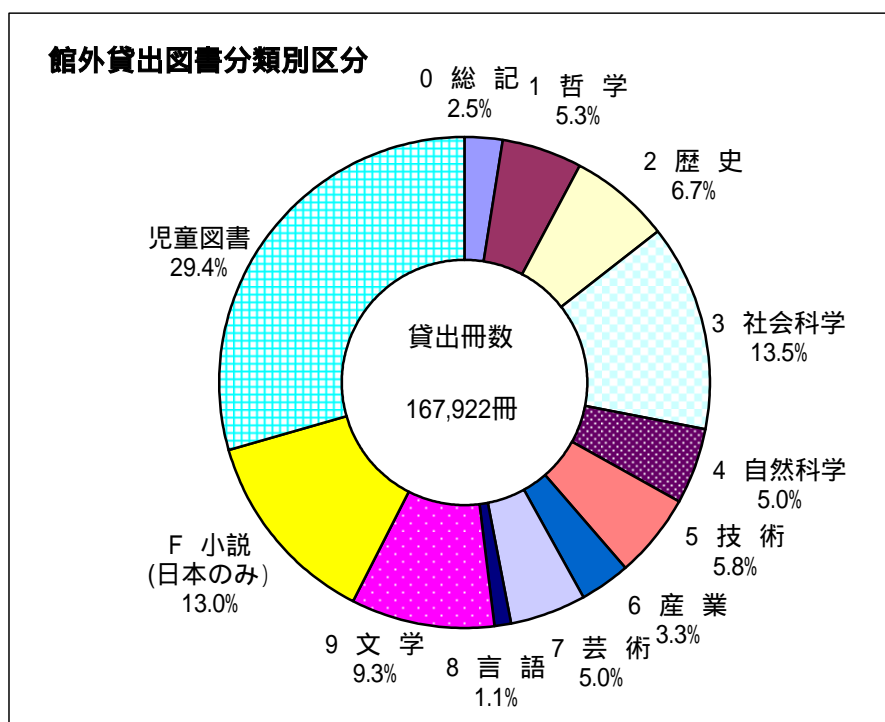


(単位:点)

年度	H11	H12	H13	H14	H15	H16	H17	H18	H19	H20
貸出点数	130,126	133,016	106,761	113,078	116,170	126,388	131,842	151,957	154,139	179,520

○平成20年度分類別貸出状況

児童図書が29.4%で最も多く、以下社会科学13.5%、小説(日本のみ)13.0%となっています。



分類	冊数	構成比
0 総記	4,152	2.5%
1 哲学	8,915	5.3%
2 歴史	11,185	6.7%
3 社会科学	22,708	13.5%
4 自然科学	8,373	5.0%
5 技術	9,733	5.8%
6 産業	5,557	3.3%
7 芸術	8,385	5.0%
8 言語	1,915	1.1%
9 文学	15,667	9.3%
F 小説(日本のみ)	21,894	13.0%
児童図書	49,438	29.4%
合計	167,922	100.0%

(外国図書を含み、逐次刊行物、視聴覚資料を除く)

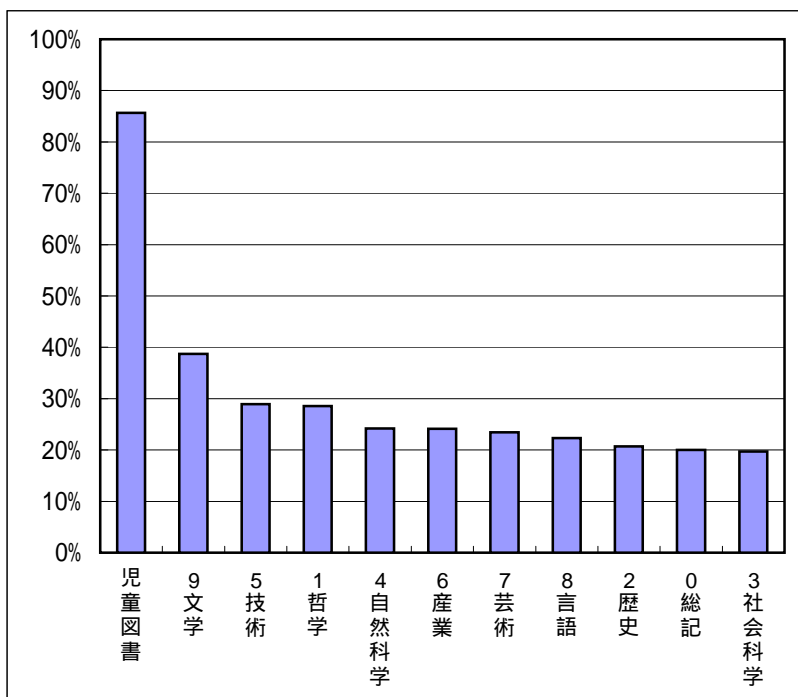
○分類別蔵書冊数に対する貸出冊数の割合

館内図書の所蔵に対する貸出状況を分類別に見てみると、児童図書は、課題図書や人気本の貸出回数が多く、蔵書数に対し、8割を超えて貸し出されています。

他の分類では文学が38.7%、技術が29.0%、哲学が28.6%、次いで自然科学、産業、芸術、言語、歴史の順で20%前後の貸出比率となっています。

分類	比率	蔵書冊数	貸出冊数
0総記	20.0%	20,733	4,152
1哲学	28.6%	31,217	8,915
2歴史	20.7%	54,085	11,185
3社会科学	19.7%	115,197	22,708
4自然科学	24.2%	34,648	8,373
5技術	29.0%	33,614	9,733
6産業	24.1%	23,015	5,557
7芸術	23.5%	35,731	8,385
8言語	22.3%	8,583	1,915
9文学	38.7%	97,085	37,563
児童図書	85.7%	57,714	49,438
合計	32.8%	511,622	167,924

(外国図書は各分類に含み、逐次刊行物、視聴覚資料を除く)



3 市町村支援事業の概要

(1) 団体貸出(読書会用図書貸出)

読書活動をする団体に、読書会用図書を5冊、10冊、15冊あるいは20冊セットで貸し出しています。平成20年度は新たに、13セット 130冊を購入しました。

現在 316セット 4,390冊を利用に供しています。

20 団体 2,022 冊

(2) 子ども読書サポーターの育成・研修事業

目的

読み語りボランティアの育成・研修を行い、子どもたちによりよい読書の機会を提供することにより県民協働による図書館サービスの推進を図る。

事業概要

子どもへの読み語りに関する技能の習得を目的として、県内読書グループ会員や学校関係者、児童福祉関係者等に対し、読み語りやブックトークの技法等についての研修を開催する。

研修修了者は希望により、「子ども読書サポーター」として登録していただき、県内各地の公共図書館・公民館及び学校・幼稚園・保育所等の要請により、ボランティア活動を行う。

育成研修会(初心者向け)

県内4箇所各2回開催。1回目は「読み語りの基礎」、2回目は「おはなし会」について、それぞれの実習や体験談の交流などのグループワークを実施した。

平成20年度実施状況

1回目・2回目 講師: 県立図書館職員

会場名	日時	受講者数
みやき町立図書館	7月9日(水)13:00~16:00	5
	10月15日(水)13:00~16:00	5
鳥栖市立図書館	7月10日(木)13:00~16:00	15
	10月23日(木)13:00~16:00	12
太良町中央公民館	7月16日(水)13:00~16:00	20
	10月17日(金)13:00~16:00	18
有田町婦人の家	7月17日(木)13:00~16:00	20
	10月22日(水)13:00~16:00	11

育成研修会(スキルアップ)

子ども読書サポーターに登録した人を対象に、さらなるスキルアップを目指して研修を行った。

平成20年度実施状況

講師: 副田ひろみ氏(元TKUテレビ熊本アナウンサー、アナウンス・朗読などのセミナーなどを開催。)

会場名	日時	受講者数
神崎市中央公民館	11月5日(水)13:30~15:30	10
多久市立図書館	11月8日(土)13:30~15:30	9
佐賀県立図書館	11月19日(水)13:30~15:30	32

子ども読書サポーターの登録

平成20年度 登録者 累計193名

平成19年度の実施状況

平成19年度は、佐賀市立図書館、唐津市相知交流センター、武雄市図書館・歴史資料館、神崎市中央公民館の4会場で、「読み語り」と「ブックトーク」の技法を中心とした講義とグループワークを実施した。

受講者・参加者：「読み語り」 92名、「ブックトーク」 142名

平成19年度 登録者 74名

(3) 学校支援図書セット

朝の読書等で利用できる「読書支援図書セット」、調べ学習等の授業で利用できる「調べ学習用図書セット」の貸出を行いました。

平成20年度 受付・貸出期間

第1回目	随時		
第2回目	受付期間	平成20年 8月 1日(金)～平成20年 8月20日(水)	
	貸出期間	平成20年 9月 1日(月)～平成20年11月30日(日)	
第3回目	受付期間	平成20年11月 4日(火)～平成20年11月21日(金)	
	貸出期間	平成20年12月10日(水)～平成21年 3月10日(火)	

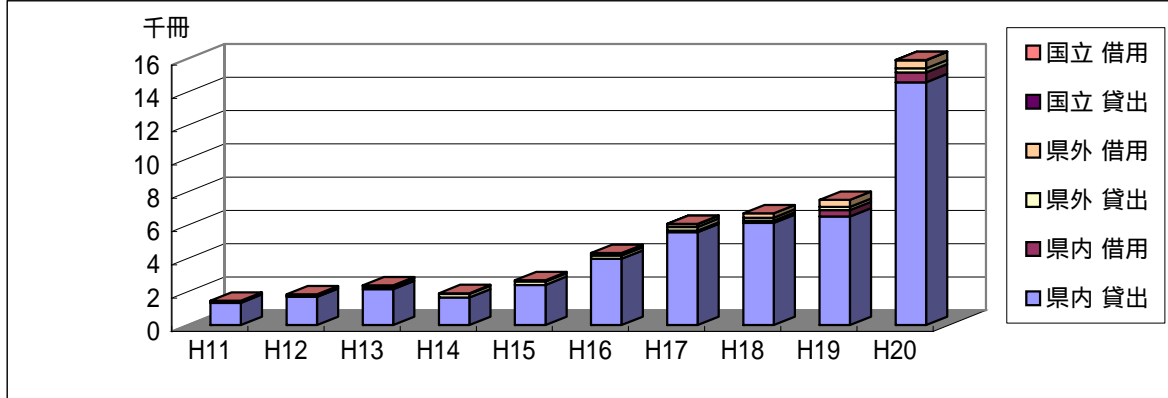
平成20年度貸出セット数

[小Aセット]	第1回目25セット	第2回目40セット	第3回目56セット
[小Bセット]	第1回目22セット	第2回目39セット	第3回目56セット
[中 セット]	第1回目18セット	第2回目11セット	第3回目26セット
[高 セット]	第1回目37セット	第2回目40セット	第3回目43セット
[ふるさとセット]	第1回目 9セット	第2回目12セット	第3回目11セット
[総合学習セット]	第1回目 8セット	第2回目22セット	第3回目26セット

4 相互貸借

平成20年度は、「佐賀県公共図書館資料相互貸借規程」、「佐賀県公立図書館と佐賀大学図書館間の相互貸借規定」、「公共図書館資料相互貸借指針」及び「国立国会図書館総合目録ネットワーク」により、県内は39館に14,584冊(学校支援8,288冊を含む。)を貸出し、25館から586冊を借用、県外は55館に254冊を貸出し、61館から486冊を借用、国立国会図書館から7冊を借用しました。

○年度別相互貸借冊数の推移



「国立」とは、「国立国会図書館」のことです。

(単位:冊)

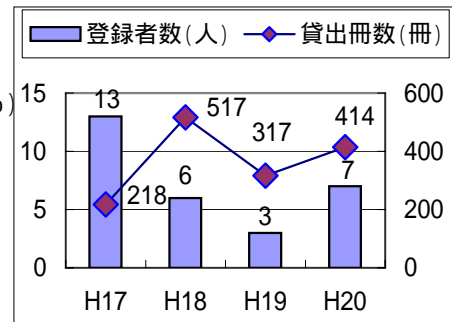
年度	H11	H12	H13	H14	H15	H16	H17	H18	H19	H20	
県内	貸出 (うち学校支援)	1,341	1,697	2,158	1,662	2,417	3,981	5,585	6,130	6,513	14,584 8,288
	借用	0	1	0	0	0	90	149	399	586	
県外	貸出	80	86	141	200	205	198	222	172	186	254
	借用	37	66	69	48	73	134	172	260	422	486
国立	貸出	0	0	0	0	0	0	0	0	0	0
	借用	3	4	12	7	3	15	5	8	1	7
合計	1,461	1,854	2,380	1,917	2,698	4,328	6,074	6,719	7,521	15,917	

「国立」とは、「国立国会図書館」のことです。

5 身体障害者図書郵送貸出サービス

平成20年度の新規登録者数は7名(対前年度比233.3%)で、貸出冊数は414冊(対前年度比130.6%)でした。

年 度	H17	H18	H19	H20
登録者数(人)	13	6	3	7
貸出冊数(冊)	218	517	317	414



6 インターネット予約・貸出サービス

平成20年度の登録者数は146人(対前年度比107.4%)で、予約冊数は4,083冊(対前年度比122.3%)でした。なお、受取の指定については、内訳のとおりでした。

年 度	H17	H18	H19	H20	
登録者数(人)	211	140	136	146	
予約冊数(冊)	1,207	2,761	3,338	4,083	
内 訳	県立図書館受取(冊)	831	1,615	2,181	2,829
	市町協力館受取(冊)	346	934	871	975
	身障者図書郵送貸出(冊)	30	212	286	279

7 遠隔地図書返却システム

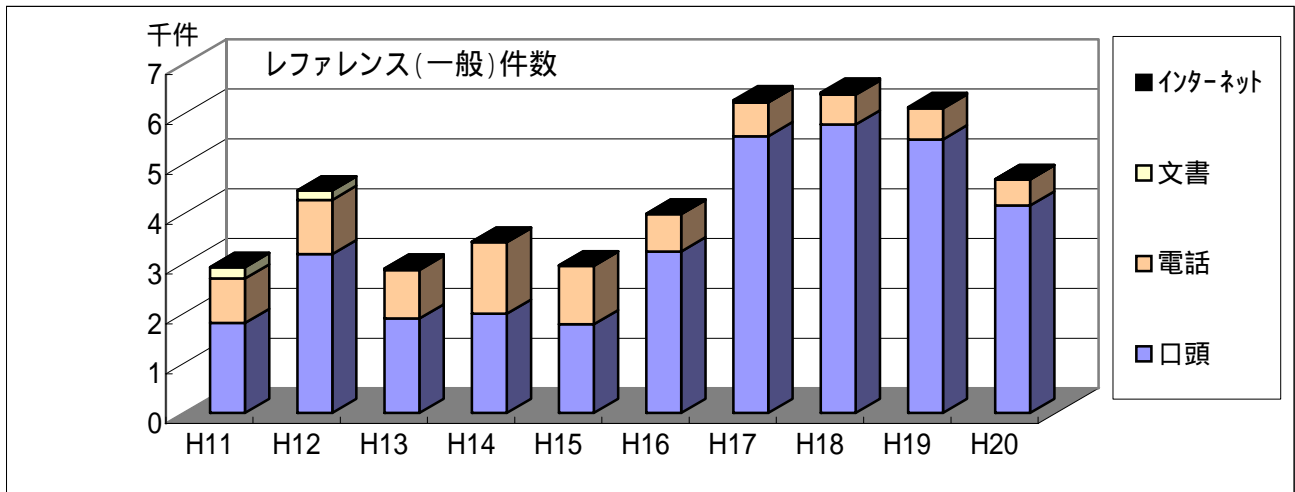
平成20年度の返却数は2,914冊(対前年度比130.8%)で、利用館は27館(対前年度比103.8%)でした。

年 度	H17	H18	H19	H20
返却数(冊)	949	2,159	2,228	2,914
利用館(館)	27	27	26	27

8 調査相談（レファレンス）

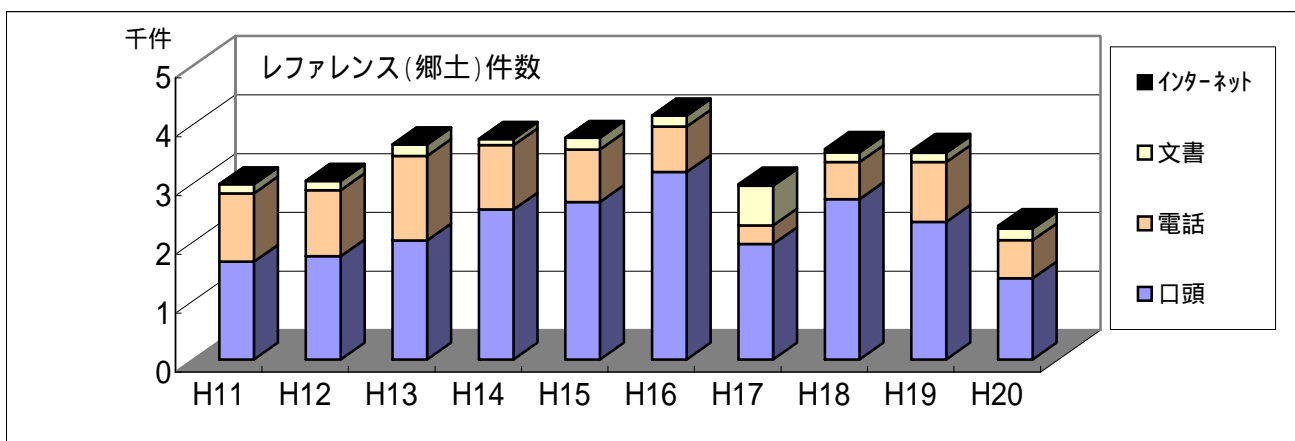
平成20年度の調査相談は6,962件(対前年度比71.9%)で、平成19年度を2,723件下回りました。

うち一般の調査相談は4,691件(対前年度比76.5%)で、平成19年度を1,444件下回りました。また、郷土関係は2,271件(対前年度比64.0%)で、平成19年度を1,279件下回りました。インターネットレファレンスは、51件(対前年度比110.9%)で、平成19年度を5件上回りました。



(単位:件)

年度	H11	H12	H13	H14	H15	H16	H17	H18	H19	H20
口頭	1,805	3,185	1,895	1,992	1,781	3,241	5,552	5,784	5,488	4,163
電話	891	1,089	972	1,430	1,171	748	675	600	617	521
文書	229	191	31	13	10	8	10	22	21	6
インターネット	0	0	0	0	0	0	37	20	9	1
合計	2,925	4,465	2,898	3,435	2,962	3,997	6,274	6,426	6,135	4,691



(単位:件)

年度	H11	H12	H13	H14	H15	H16	H17	H18	H19	H20
口頭	1,661	1,755	2,023	2,549	2,677	3,185	1,961	2,725	2,340	1,379
電話	1,163	1,124	1,438	1,095	892	772	318	629	1,014	649
文書	156	156	195	104	198	190	674	166	159	193
インターネット	0	0	0	0	0	0	27	59	37	50
合計	2,980	3,035	3,656	3,748	3,767	4,147	2,980	3,579	3,550	2,271

第3 佐賀県近世資料編さん

佐賀県の近世史を解明する基本資料として伝えられた多量かつ多様な文献資料を系統的に整理し、解読刊行することにより、佐賀県の近世史解明と基本資料の普及を図ります。

資料編さんは、平成2年度を初年度とする10年間を第一期計画として、佐賀県近世資料編さん委員会を設置し、編さん方針の決定、資料調査収集を始め、平成3年度から執筆にかかり、平成4年度から毎年1冊を順次刊行しました。

平成12年度から第二期計画10年がスタートし、平成14年度の第一編第十一巻で佐賀藩歴代藩主の年譜が終了し、平成15年度は第九編（文学編）第一巻、平成16年度から18年度にかけて第八編（思想・文化編）第一巻から第三巻、平成19年度は第五編（対外交渉編）第一巻、平成20年度は、第二編（支藩編）第一巻を刊行しました。平成21年度は第十編（宗教編）第一巻を刊行予定です。

1 佐賀県近世資料編さん委員

佐賀県近世資料編さん委員

平成21年6月1日現在

氏名	所属等
長野 暉	佐賀大学名誉教授
杉谷 昭	佐賀城本丸歴史館館長
高野 信治	九州大学大学院比較社会文化研究院教授
小宮 睦之	佐賀市文化財保護審議会委員
藤口 悦子	財団法人 鍋島報効会 主任学芸員

(敬称略、印は委員長)

2 編さん委員会等開催状況

開催年月日	委員会名	開催場所	協議事項
平成20年4月24日	編さん委員会	図書館会議室	第18冊目以降の収録内容検討
平成20年5月21日	執筆委員会	図書館会議室	第18冊目以降の執筆原稿について

3 収録資料

通巻	巻名	収録資料	発刊日
1	近世史料第一編第一巻	直茂公譜・直茂公譜考補	平成5年1月27日発刊
2	" 第一編第二巻	勝茂公御年譜・勝茂公譜考補	平成6年3月15日発刊
3	" 第一編第三巻	寛元事記(光茂公譜)・光茂公譜考補地取・綱茂公御年譜	平成7年3月10日発刊
4	" 第一編第四巻	吉茂公譜・宗茂公御年譜・重茂公御年譜	平成8年3月6日発刊
5	" 第一編第五巻	泰國院様御年譜地取< >(延享二年～安永二年)(治茂公)	平成9年3月18日発刊
6	" 第一編第六巻	泰國院様御年譜地取< >(安永三年～安永九年)	平成10年3月20日発刊
7	" 第一編第七巻	泰國院様御年譜地取< >(天明元年～天明六年)	平成11年3月27日発刊
8	" 第一編第八巻	泰國院様御年譜地取< >(天明七年～寛政六年)	平成12年3月20日発刊
9	" 第一編第九巻	泰國院様御年譜地取< >(寛政七年～享和三年)	平成13年3月20日発刊
10	" 第一編第十巻	泰國院様御年譜地取< >(文化元年～文化二年)	平成14年3月20日発刊
11	" 第一編第十一巻	直正公譜・直正公御年譜地取	平成15年3月20日発刊
12	" 第九編第一巻	伊勢道中不案内記・古今風俗太平記・肥前佐賀二尾実記・竹の林の落葉左衛門 ほか	平成16年3月20日発刊
13	" 第八編第一巻	葉隠校補・山本神右衛門常朝年譜 ほか	平成17年3月20日発刊
14	" 第八編第二巻	葉隠巻首評註・山本神右衛門覚書・常朝聞書 ほか	平成18年3月20日発刊
15	" 第八編第三巻	喬木真宝・要鑑抄・泰巖公御年譜・石田一鼎餞別状 ほか	平成19年3月20日発刊
16	" 第五編第一巻	幕末伊東次兵衛出張日記(官私點心録ほか)	平成20年3月20日発刊
17	" 第二編第一巻	元茂公御年譜・月堂様年中行司・茶屋物語・直能公御年譜	平成21年3月20日発刊
18	" 第十編第一巻	天台宗由緒・真言宗由緒・当山派山伏由緒・諸記録・彦隆山記録	平成22年3月20日発刊 予定

第4 集会活動

1 郷土研究講座

佐賀県の歴史と文化を探り、郷土に対する理解を深めることを目的として、平成20年度は6回開催しました。

	期 日	講 師 名	演 題	開催地
1	平成20年4月12日(土)	近世史研究家 小宮 睦之 氏	『伊東次兵衛の出張日記が語るもの』1 伊東次兵衛のプロフィールと日記の性格	佐賀県立図書館
2	平成20年4月19日(土)	近世史研究家 小宮 睦之 氏	『伊東次兵衛の出張日記が語るもの』2 嘉永期の出張	佐賀県立図書館
3	平成20年4月26日(土)	近世史研究家 小宮 睦之 氏	『伊東次兵衛の出張日記が語るもの』3 安政期の出張	佐賀県立図書館
4	平成20年5月10日(土)	近世史研究家 小宮 睦之 氏	『伊東次兵衛の出張日記が語るもの』4 文久・元治期の出張	佐賀県立図書館
5	平成20年5月17日(土)	近世史研究家 小宮 睦之 氏	『伊東次兵衛の出張日記が語るもの』5 慶応期の出張	佐賀県立図書館
6	平成20年5月24日(土)	近世史研究家 小宮 睦之 氏	『伊東次兵衛の出張日記が語るもの』6 その後の伊東と伊東の人柄	佐賀県立図書館

2 古文書講座

佐賀の歴史や文化に実証的にふれるとともに歴史資料としての古文書等に対する理解を深めるため、第1期(初級編)を5回、第2期(中級編)を6回開講しました。

講師：第1期 本館職員、第2期 近世史研究家 小宮 睦之 氏

回数	開催日	演 題
第1期1	平成20年5月3日(土)	候文、古文書一般の説明
第1期2	平成20年6月7日(土)	返読文字、人名・数字
第1期3	平成20年7月5日(土)	かな文字
第1期4	平成20年8月2日(土)	接頭語・助詞ほか、異体字・佐賀特有の文字
第1期5	平成20年9月6日(土)	よく似た文字、部首やパーツから文字を見分けていく
第2期1	平成20年10月4日(土)	『異国船渡来之節御備向一件二付両家達伺留』
第2期2	平成20年11月1日(土)	『川副下郷大託間村極難百姓中乍恐奉願上口上覚』
第2期3	平成20年12月6日(土)	『武藤勝一郎書簡』
第2期4	平成21年1月10日(土)	『中島善九郎書簡』
第2期5	平成21年2月7日(土)	『伊東外記書簡』
第2期6	平成21年3月7日(土)	『浦触状』

3 郷土文化講座

郷土の先人に対する県民の関心と理解を深めることを目的として、平成20年10月17日から11月24日まで佐賀県立佐賀城本丸歴史館と共催で企画展「肥前の古武道」を開催するとともに郷土文化講座を行いました。

	期 日	講 師 名	演 題	開催地
1	平成20年10月18日(日)	元熊本県錦町教育長 渋谷 敦 氏	肥前の古武道 ～丸目蔵人と肥前におけるタイ捨流～	佐賀城本丸歴史館
		錦町無形文化財タイ捨流宗家 山北 竹任 氏・木野 敬夫 氏	タイ捨流剣術の奥義	佐賀城本丸歴史館

4 婦人読書会

毎月第1水曜日の午前中、図書館会議室で開催しています。参加者は主に主婦で、毎回約15人の出席者があります。前もって決めたテキストについて、自由に意見を発表し、討議しています。

5 図書館活用講座

利用者が図書館の機能や利用方法を身に付け、図書館サービスを有効に活用し、情報収集できるようになることを目的として、平成20年6月から平成21年2月の毎月第3日曜日(10月を除く)に活用講座を開催しました。

開催回数 8回 参加者数22名

第5 関係団体

1 佐賀県読書推進運動協議会

(平成21年5月31日現在)

役 職	氏 名	職 名
会 長	長谷川 定	佐賀県公共図書館協議会長
副 会 長	田 中 直 樹	佐賀県学校図書館教育研究会会長
理 事	酒 井 出	佐賀県大学図書館協議会代表
"	杉 山 和 子	佐賀県読書グループ連絡協議会長
監 事	吉 木 靖 範	佐賀県公民館連合会長
"	米 田 博 幸	佐賀県連合青年団事務局長
会 員	福 岡 福 麿	佐賀県青少年育成県民会議会長
"	光 岡 澄 子	佐賀県親と子の読書会協議会長
"	益 田 保 彦	佐賀県PTA連合会理事
"	三 苫 紀 美子	佐賀県地域婦人連絡協議会長
特別会員	岩 永 藤 房	佐賀県書店商業組合理事長
"	岩 永 藤 房	佐賀県教科書 株式会社 代表取締役

(敬称略)

2 佐賀県公共図書館協議会

(平成21年5月31日現在)

役 職	氏 名	職 名
会 長	長谷川 定	佐賀県立図書館長
副 会 長	太 田 里 美	佐賀市立図書館長
"	高 田 裕 子	みやき町立図書館長
理 事	野 田 嘉 代子	佐賀県立図書館副館長
"	中 島 直 幸	唐津市近代図書館長
"	成 富 俊 夫	鳥栖市立図書館長
"	犬 塚 まゆみ	伊万里市民図書館長
"	本 山 早 苗	白石町ゆうあい図書館長
"	伊 東 利 樹	吉野ヶ里町中央公民館長
"	佐 藤 清 二	有田町公民館長
監 事	廣 瀧 美 知子	神崎市立図書館長
"	原 田 大 介	上峰町図書館長

(敬称略)

3 佐賀県親と子の読書会協議会

(平成21年5月31日現在)

役 職	氏 名	所 属
顧 問	権 藤 千 秋	はなのき文庫代表(前会長)
"	長谷川 定	佐賀県立図書館長
会 長	光 岡 澄 子	藤影エルマーの会代表
副 会 長	浦 郷 究	佐賀県市町村教育長会連合会理事・武雄市教育長
"	武 田 徹	佐賀県小学校校長会副会長・鳥栖小学校長
"	福 岡 寿 美	絵本を楽しむ会武雄代表
"	上 野 美 智 子	おはなし会三日月代表
常 務 理 事	石 井 ア ヨ	高木瀬幼稚園 主事
理 事	森 田 久 代	佐賀県教育委員会委員
"	江 島 秋 人	佐賀県庁社会教育・文化財課
"	荒 木 強	佐賀県学校図書館教育研究会事務局次長
"	川内丸 信 吾	佐賀県公民館連合会副会長
"	上別府 保 慶	西日本新聞社佐賀総局長
"	吉 田 欣 也	佐賀県子供クラブ連合会会長
"	溝 上 千 佳 子	佐賀県PTA連合会母親委員
"	副 島 正 幸	佐賀県私立幼稚園連合会会長
"	吉 井 久 子	千代田おはなし会ケムケム
監 事	吉 田 浩 子	東与賀親と子の読書会
"	原 康 祐	佐賀県教育庁社会教育・文化財課

(敬称略)

4 佐賀県読書グループ連絡協議会

(平成21年5月31日現在)

役 職	氏 名	所 属
顧 問	長谷川 定	佐賀県立図書館長
"	境 ツヤ子	若菜会(神崎市)前副会長
会 長	杉 山 和 子	新樹会(神崎市)
副 会 長	原 口 照 代	すみれ会(佐賀市)
"	橋 本 明 子	はすの実読書会(白石町)
理 事	古 川 八 重 子	高木瀬読書グループ(佐賀市)
"	徳 富 寿 美 代	新栄読書グループ(佐賀市)
"	池 田 銀 子	若楠読書会(佐賀市)
"	古 賀 僚 子	よしのこ会(神崎市)
"	鵜 池 順 子	蓮池芙蓉読書グループ(佐賀市)
監 事	内 田 貞 子	水曜会(佐賀市)
"	横 尾 三 津 子	佐賀県立図書館図書館ネットワーク担当

(敬称略)

5 県立図書館及び関係団体の主要行事

開催日	行事内容	主催団体
平成20年4月27日	子ども読書の日行事： おはなしまつり、クイズまつり、工作まつり、 絵本のプレゼント	佐賀県立図書館
平成20年4月23日 平成20年5月12日	こどもの読書週間行事： 書庫探検隊、一日図書館職員体験、おはなし会(5月10日) 展示コーナー「名作が生まれた」	
平成20年10月25日	読書推進運動県大会 ・優良読書グループ表彰 ・優良読書グループ活動発表	佐賀県立図書館 佐賀県読書推進運動協議会 佐賀県読書グループ連絡協議会
平成21年2月17日	第44回新春読書感想文コンクール表彰式	佐賀県立図書館 ほか
平成20年4月30日	佐賀県公共図書館協議会 総会 会場：佐賀県立図書館	佐賀県公共図書館協議会
平成20年6月25日	第1回公共図書館長・公民館長会議 会場：佐賀県立図書館 内容：各館からの提案事項について ほか	
平成20年10月31日	第2回公共図書館長・公民館長会議 会場：佐賀市立図書館富士館 内容：各館からの提案事項について ほか	
平成21年1月27日	第3回公共図書館長・公民館長会議 会場：鳥栖市立図書館 内容：公共図書館の設置及び運営に係る今後の方策について	

開催日	行事内容	主催団体
平成20年5月28日	公共図書館・公民館図書室 初任者職員研修会 会場：佐賀県立図書館 内容：(講義) (演題)「接客研修 ～お客様の視点に立って～」 (講師)佐賀県立図書館 利用サービス課長 田中敏文	佐賀県公共図書館協議会
平成20年11月26日	公共図書館・公民館図書室 初任者職員研修会 会場：佐賀県立図書館 内容：(講義・演習) (演題)「わかりやすい 個人情報保護のしくみ」 (講師)佐賀県 暮らしの安全安心課 副主査 香田裕美 (演習)「資料の修復について」	
平成20年7月8日	公共図書館・公民館図書室 中堅職員研修会 会場：佐賀県立図書館 内容：「子ども読書活動推進」研修会 (講演)「子どもに読書の楽しみを」 (講師)松本記念児童図書館 高橋伸子	
平成20年9月10日	公共図書館・公民館図書室 職員研修会 会場：佐賀新聞文化交流センター エスプラッツ教室 内容：(講義)テレビ会議方式 (講演)「これからの(公立)図書館像」 (講師)早稲田大学教育学部 准教授 雪嶋宏一	
平成21年3月27日 平成20年11月17日 平成21年2月3日 平成20年6月19日	地区別研修会 佐賀地区：「著作権について」 講師：黒澤 節男 唐津・武雄地区： 「地域に生きる図書館 - 公共図書館と学校図書館と -」 講師：竹内 愼 鳥栖地区：「研究協議」 鹿島地区：「子どもと本を結ぶということ ～ 公共図書館・学校図書室の現場で」 講師：二羽 史裕	
平成20年6月8日	佐賀県読書グループ連絡協議会 総会(講演会) 会場：佐賀県立図書館会議室 演題：「おくのほそ道」の東西南北 講師：佐賀大学特任教授 井上敏幸	佐賀県読書グループ連絡協議会
平成20年7月12日	佐賀県読書グループ連絡協議会 合同読書会 会場：佐賀県立図書館 内容：テキスト「瀬戸内寂聴の絵本の世界」 講師：読書グループ連絡協議会 顧問 境ツヤ子	
平成20年9月24日	文学散歩 会場：久留米市・大川市	

開催日	行事内容	主催団体
平成21年2月15日 平成21年2月14日 平成21年2月4日 平成21年3月11日	地区別研究会 三神地区：「私の介護」 講師：荒木 由美子 佐城地区：「三好十郎と佐賀」 講師：山口 謙吾 東松地区：「巖木町史」 講師：志佐 輝彦 藤津地区：「ゼロの焦点」松本清張著 講師：田中 希彦	佐賀県読書グループ連絡協議会
平成20年 7月1日 平成20年12月1日	「佐賀県読書グループだより」58号、59号(年2回発行)	
平成20年7月31日	佐賀県親と子の読書のつどい県大会 会場：佐賀県立美術館ホール 内容：<こんな本読んだよ>文・詩・絵コンクール表彰式、 グループ発表など	佐賀県立図書館 佐賀県親と子の読書会協議会
平成20年7月30日から 平成20年8月6日まで	佐賀県親と子の読書会協議会 <こんな本読んだよ>文・詩・絵コンクール作品展示 佐賀県立図書館展示ホール(7月31日～8月6日) 会場：佐賀県庁県民ホール(7月30日～8月6日)	
平成20年11月から 平成21年3月まで	佐賀県親と子の読書会協議会 親と子の読書会講座(4回) 会場：県内4地区	
平成20年7月から 平成20年11月まで	佐賀県親と子の読書会協議会地区別講習会 会場：県内4地区	佐賀県親と子の読書会協議会
平成20年7月から 平成21年3月まで	親と子の読書新聞(243号～246号)発行	
平成20年10月25日	「読書フェスティバル in SAGA」オープニングイベント 会場：アバンセ及び佐賀市立図書館	
平成20年12月21日	「読書フェスティバル in SAGA」地域イベント 会場：富士生涯学習センター(フォレストあふじ)	
平成21年1月10日	「読書フェスティバル in SAGA」地域イベント 会場：伊万里市民図書館	「読書フェスティバル in SAGA」 実行委員会(佐賀県教育庁社 会教育・文化財課)
平成21年1月14日	「読書フェスティバル in SAGA」地域イベント 会場：鹿島市民図書館	
平成21年1月31日か ら 平成21年2月1日まで	「読書フェスティバル in SAGA」メインイベント 会場：アバンセ及び佐賀市立図書館	

第6 その他

平成21年度 佐賀県立図書館年間行事予定

期 日	図書館全体行事	各課行事	関連団体行事
4月上旬	新任職員研修会	(婦読)書庫探検(~3月)	
4月中旬			
4月下旬	こども読書週間事業 「図書館子ども読書まつり」	近世資料執筆委員会	(親子)理事会・(読連)理事会 (読進協)理事会・総会 (公図協)児童サービス研究会(隔月)
5月上旬		(古講)(婦読)おはなし会	
5月中旬		学校読書支援セット第1回貸出	(親子)評議員会
5月下旬			(公図協)公共図書館協議会総会 (公図協)公共図書館公民館図書室 館長会 (公図協)レファレンス研究会(隔月) (読連)総会・講演会
6月上旬		(古講)(婦読)近世資料編さん委員会	
6月中旬		おはなし会	
6月下旬			(公図協)公共図書館公民館図書室 初任者研修会
7月上旬	九州各県及び政令指定都市立図書館部門別担当者 会議(総合・経営部門)(鹿児島) 都道府県・政令指定都市立図書館長会議(東京) 全国公共図書館協議会総会及び研究集会(東京)	(古講)(婦読)	
7月中旬		(郷研)おはなし会	(読連)合同読書会
7月下旬	佐賀県立図書館協議会 親と子の読書のつどい県大会		
8月上旬		(古講)(婦読)	
8月中旬			
8月下旬		おはなし会	
9月上旬		(古講)(婦読) 学校読書支援セット第2回貸出	
9月中旬	九州各県及び政令指定都市立図書館長会議(沖縄)	おはなし会	(公図協)図書館中堅職員研修会
9月下旬	特別整理(9月30日~6日)		(読連)文学散歩
10月上旬		(古講)(婦読)	
10月中旬		おはなし会	(公図協)公共図書館公民館図書室 初任者研修会
10月下旬			(公図協)図書館長・公民館長会議
11月上旬	読書推進運動県大会	(古講)(婦読)	
11月中旬	九州各県及び政令指定都市立図書館部門別担当者 会議(サービス部門)(福岡)		
11月下旬		(郷研)おはなし会	(公図協)公共図書館中堅職員研修会
12月上旬		(古講)(婦読) 学校読書支援セット第3回貸出	
12月中旬		クリスマス会	
12月下旬			
1月上旬		(古講)(婦読)	
1月中旬	事務監査	おはなし会	
1月下旬	地区別研修会(九州・沖縄地区)(長崎)		(公図協)図書館長・公民館長会議
2月上旬	委員監査	(古講)(婦読)	
2月中旬	新春読書感想文コンクール	おはなし会	
2月下旬	佐賀県立図書館協議会		
3月上旬		(古講)(婦読)	(読連)情報交換会
3月中旬		おはなし会	
3月下旬			

略称) 古文書講座(古講)、婦人読書会(婦読)、郷土研究講座(郷研)、佐賀県公共図書館協議会(公図協)、

読書グループ連絡協議会(読連)、読書推進協議会(読推協)、親と子の読書会協議会(親子)

* 古文書講座-毎月第1土曜日13:30~

* 婦人読書会-毎月第1水曜日10:00~

* 郷土研究講座-7月,11月(各1回)

* おはなし会-毎月第3土曜日14:00

* 書庫探検-毎週土曜日14:00~16:30

《資料編》

1 図書館資料の統計

平成21年3月31日現在

(1) 資料の体系別、種類別蔵書冊(点)数

(単位:冊・点)

体系 種類	館内用資料					館外料	計
	成人資料	児童資料	郷土資料				
			現代資料	歴史資料	小計		
図書	453,908	57,714	38,799	46,494	85,293	27,577	624,492
漢籍	4,197	0	0	0	0	0	4,197
図書計	458,105	57,714	38,799	46,494	85,293	27,577	628,689
逐次刊行物	67,440	0	0	0	0	0	67,440
マイクロフィルム	0	0	900	589	1,489	0	1,489
カセットテープ	320	0	0	0	0	0	320
ビデオテープ	1,018	0	0	0	0	0	1,018
レコード	2,504	0	0	0	0	0	2,504
C D	770	0	2	0	2	0	772
美術品等	102	0	1	0	1	0	103
寄託資料	40	0	0	38,638	38,638	0	38,678
その他計	72,194	0	903	39,227	40,130	0	112,324
合計	530,299	57,714	39,702	85,721	125,423	27,577	741,013

(2) 図書の動態

(単位:冊)

分類	体系	館 内				館 外	計	
		成 人	児 童	郷 土	小 計			
平成19年度末		442,444	55,845	80,814	579,103	17,190	596,293	
平成 20 年 度	受 入 数	15,884	1,877	4,484	22,245	4,763	27,008	
	払 出 数	223	8	5	236	6,600	6,836	
	供用換	増	0	0	0	0	12,224	12,224
		減	0	0	0	0	0	0
増 減 数		15,661	1,869	4,479	22,009	10,387	32,396	
現 在 数		458,105	57,714	85,293	601,112	27,577	628,689	

(3) 分類別蔵書冊数

(単位:冊)

分 類	館 内	館 外	計
0 総 記	20,733	75	20,808
1 哲 学	31,217	462	31,679
2 歴 史	54,085	1,423	55,508
3 社 会 科 学	115,197	1,627	116,824
4 自 然 科 学	34,648	731	35,379
5 技 術	33,614	845	34,459
6 産 業	23,015	621	23,636
7 芸 術	35,731	764	36,495
8 言 語	8,583	225	8,808
9 文 学	97,085	12,242	109,327
小 計	453,908	19,015	472,923
漢 籍	4,197	0	4,197
児 童 図 書	57,714	8,562	66,276
郷 土 資 料	85,293	0	85,293
計	601,112	27,577	628,689

(4) 逐次刊行物(永久保存分)

(単位:種)

分 類	購 入	寄 贈	計
一 般 資 料	41	290	331
郷 土 資 料	0	122	122
計	41	412	453

2 資料の収集

(1) 資料購入費(決算額)

(単位:千円)

事 項 名	平成 19 年度	平成 20 年度	比 較 増 減
図 書 購 入 費	74,406	51,542	22,864
館 内	56,643	38,290	18,353
成 人	54,236	35,763	18,473
児 童	2,407	2,527	120
郷土資料	9,214	5,386	3,828
館 外	8,549	7,866	683
成 人	8,463	155	8,308
児 童	86	7,711	7,625
逐次刊行物購入費	2,935	2,892	43
視聴覚資料購入費	237	1,774	1,537
計	77,578	56,208	21,370

(2) 分類別図書受入冊数

(単位:冊)

分 類	館 内			館 外			計
	購入	寄贈その他	小計	購入	寄贈その他	小計	
0 総 記	515	263	778	4	49	53	831
1 哲 学	934	110	1,044	10	185	195	1,239
2 歴 史	1,318	669	1,987	547	281	828	2,815
3 社 会 学 科 学	4,103	594	4,697	641	339	980	5,677
4 自 然 科 学	1,156	87	1,243	217	156	373	1,616
5 技 術	948	181	1,129	362	343	705	1,834
6 産 業	704	134	838	278	156	434	1,272
7 芸 術	807	192	999	254	224	478	1,477
8 言 語	192	37	229	68	59	127	356
9 文 学	2,449	491	2,940	1,192	3,130	4,322	7,262
成人図書計	13,126	2,758	15,884	3,573	4,922	8,495	24,379
児童図書	1,807	70	1,877	1,159	7,333	8,492	10,369
漢 籍	0	0	0			0	0
郷土資料	1,559	2,925	4,484			0	4,484
計	16,492	5,753	22,245	4,732	12,255	16,987	39,232

(3) 郷土資料受入冊(点)数 (単位:冊)

現 代 資 料			中 世 ・ 近 世 資 料			計
購入	寄贈その他	小計	購入	寄贈その他	小計	
847	609	1,456	712	2,316	3,028	4,484

(4) 逐次刊行物の購入種数 ()書きは郷土資料で内書き (単位:種)

雑 誌	新 聞	法 規 追 録	官 報	計
93	(6) 18	6	1	(6) 118

○ 逐次刊行物受入冊数 (単位:冊)

一 般 資 料	郷 土 資 料	計
2,000	778	2,778

(5) 視聴覚資料等の受入点数 (単位:点)

区 分	購 入	寄 贈	受 入 計	払 出	増 減
マイクロフィルム	87	0	87	0	87
ビデオテープ	0	4	4	4	0
CD	10	1	11	10	1
計	97	5	102	14	88

3 貸出状況

(1) 館内用図書の利用状況

貸出登録者数

区分	平成 19 年度		平成 20 年度		平成 20 年度末累計	
	登録者数	構成比	登録者数	構成比	登録者数	構成比
0～6才	111	4.2%	117	4.4%	2,608	4.8%
7～12才	224	8.4%	254	9.5%	6,898	12.7%
13～15才	85	3.2%	85	3.2%	3,290	6.0%
16～18才	132	4.9%	132	5.0%	3,895	7.1%
19～22才	427	16.0%	378	14.2%	10,636	19.5%
23～30才	385	14.4%	326	12.2%	7,746	14.2%
31～40才	414	15.5%	456	17.1%	6,928	12.7%
41～50才	306	11.5%	379	14.2%	5,771	10.6%
51～60才	284	10.6%	272	10.2%	3,391	6.2%
61～	266	10.0%	258	9.7%	3,087	5.7%
公用他	35	1.3%	9	0.3%	241	0.4%
計	2,669	100.0%	2,666	100.0%	54,491	100.0%

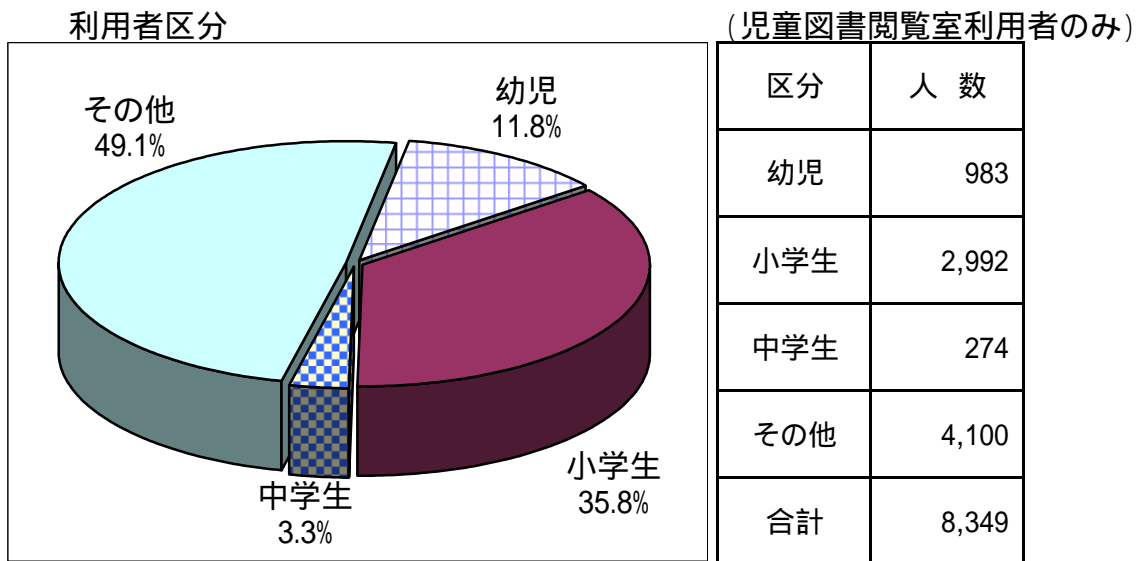
貸出の利用者区分

区分年齢別	平成 19 年度			平成 20 年度		
	利用者数	利用者数/日	構成比	利用者数	利用者数/日	構成比
0～6才	993	2.9	2.3%	1,140	3.3	2.4%
7～12才	3,163	9.2	7.4%	2,933	8.6	6.3%
13～15才	482	1.4	1.1%	999	2.9	2.1%
16～18才	543	1.6	1.3%	941	2.8	2.0%
小計	5,181	15.1	12.1%	6,013	17.6	12.9%
19～22才	2,470	7.2	5.8%	2,538	7.4	5.5%
23～30才	4,276	12.5	10.0%	3,926	11.5	8.4%
31～40才	5,985	17.4	14.0%	6,472	18.9	13.9%
41～50才	6,608	19.3	15.4%	7,613	22.3	16.4%
51～60才	8,536	24.9	20.0%	8,765	25.6	18.8%
61才～	9,237	26.9	21.6%	10,544	30.8	22.7%
公用他	486	1.4	1.1%	665	1.9	1.4%
小計	37,598	109.6	87.9%	40,523	118.5	87.1%
合計	42,779	124.7	100.0%	46,536	136.1	100.0%
開館日数	343日			342日		

貸出図書の分類別貸出点数

区 分		平成 19 年度			平成 20 年度		
		貸出点数	貸出点数/日	構成比	貸出点数	貸出点数/日	構成比
分 類	0 総 記	3,319	9.7	2.2%	4,149	12.1	2.3%
	1 哲 学	7,794	22.7	5.1%	8,909	26.0	5.0%
	2 歴 史	9,742	28.4	6.3%	11,174	32.7	6.2%
	3 社 会	19,860	57.9	12.9%	22,700	66.4	12.6%
	4 自 然	7,921	23.1	5.1%	8,373	24.5	4.7%
	5 技 術	8,335	24.3	5.4%	9,728	28.4	5.4%
	6 産 業	4,572	13.3	3.0%	5,557	16.2	3.1%
	7 芸 術	6,716	19.6	4.4%	8,362	24.5	4.7%
	8 言 語	1,901	5.5	1.2%	1,911	5.6	1.1%
	9 文 学	12,966	37.8	8.4%	15,457	45.2	8.6%
	F 小 説	18,650	54.4	12.1%	21,896	64.0	12.2%
	小計	101,776	296.7	66.0%	118,216	345.7	65.9%
そ の 他	外国図書	266	0.8	0.2%	270	0.8	0.2%
	逐次刊行物	8,834	25.8	5.7%	8,780	25.7	4.9%
	視聴覚資料等	3,041	8.9	2.0%	2,816	8.2	1.6%
	小計	12,141	35.4	7.9%	11,866	34.7	6.6%
計		113,917	332.1	73.9%	130,082	380.4	72.5%
児童図書		40,222	117.3	26.1%	49,438	144.6	27.5%
合計		154,139	449.4	100.0%	179,520	524.9	100.0%
開館日数		343日			342日		

(2) 児童図書(館内)の利用状況



貸出図書のうち児童図書の分類別貸出点数

区 分	平成 19 年度			平成 20 年度			
	貸出点数	貸出点数/日	構成比	貸出点数	貸出点数/日	構成比	
分 類	0 総記	350	1.0	0.9%	554	1.6	1.1%
	1 哲学	323	0.9	0.8%	369	1.1	0.7%
	2 歴史	1,724	5.0	4.3%	2,377	7.0	4.8%
	3 社会	622	1.8	1.5%	838	2.5	1.7%
	4 自然	2,107	6.1	5.2%	2,003	5.9	4.1%
	5 技術	843	2.5	2.1%	1,620	4.7	3.3%
	6 産業	463	1.3	1.2%	447	1.3	0.9%
	7 芸術	2,767	8.1	6.9%	3,051	8.9	6.2%
	8 言語	559	1.6	1.4%	807	2.4	1.6%
	9 文学	10,834	31.6	26.9%	14,271	41.7	28.9%
	小計	20,592	60.0	51.2%	26,337	77.0	53.3%
そ の 他	E 絵本	18,796	54.8	46.7%	21,968	64.2	44.4%
	K紙芝居等	834	2.4	2.1%	1,133	3.3	2.3%
	小計	19,630	57.2	48.8%	23,101	67.5	46.7%
合 計	40,222	117.3	100.0%	49,438	144.6	100.0%	
開館日数	343日			342日			

(3) 相互貸借

平成20年度 相互貸借による貸出・借用冊数

(単位:冊)

区 分	貸 出	借 用	計
県 内	14,584	586	15,170
県 外	254	486	740
国立国会図書館	-	7	7
計	14,838	1,079	15,917

平成20年度 相互貸借による貸出冊数(県内分内訳)

	貸 出 先	貸 出 冊 数	借 用 冊 数	備 考
1	佐賀市立図書館	206	187	
2	佐賀市立図書館大和館	44	7	
3	佐賀市立図書館諸富館	6	9	
4	佐賀市立図書館東与賀館	16	2	
5	佐賀市立図書館富士館	2	2	
6	唐津市近代図書館	3,580	71	
7	唐津市相知図書館	126	4	
8	鳥栖市立図書館	491	43	
9	多久市立図書館	275	6	
10	伊万里市民図書館	922	80	
11	武雄市図書館・歴史資料館	587	25	
12	鹿島市民図書館	327	64	
13	小城市民図書館小城館	1,766	7	
14	小城市民図書館三日月館	440	7	
15	嬉野市塩田図書館	429	5	
16	嬉野市嬉野図書館	313	15	
17	基山町立図書館	333	8	
18	上峰町図書館	410	13	
19	みやき町立図書館	877	0	
20	ゆうあい図書館	339	8	(白石町)
21	大橋記念図書館	505	0	(太良町)
22	佐賀市立三瀬公民館	0	0	
23	唐津市浜玉公民館	25	1	
24	唐津市厳木公民館	0	0	
25	唐津市北波多公民館	0	0	
26	唐津市肥前文化会館	0	0	
27	唐津市鎮西公民館	0	0	
28	唐津市呼子公民館	0	0	
29	唐津市七山公民館	0	0	
30	武雄市山内公民館	1	0	
31	武雄市北方中央公民館	0	0	
32	神崎市中央公民館	840	0	
33	神崎市脊振公民館	0	0	
34	脊振2000年館	15	0	(神崎市)
35	川副町中央公民館	0	0	
36	久保田町公民館	5	0	
37	みやき町北茂安公民館	86	0	
38	みやき町三根公民館	1	0	

	貸出先	貸出冊数	借用冊数	備考
39	吉野ヶ里町中央公民館	57	0	
40	吉野ヶ里町東脊振公民館	156	0	
41	玄海町町民会館	234	0	
42	有田町生涯学習センター	238	0	
43	有田町西公民館	495	0	
44	大町町公民館	194	0	
45	江北町ネイブル図書室	65	3	
46	白石町楽習館	103	0	
47	白石町有明公民館	2	0	
48	アバンセ	41	0	
49	サンメッセ鳥栖	32	0	
50	佐賀大学附属図書館	0	8	
51	佐賀大学附属図書館	0	8	
52	佐賀女子短期大附属図書	0	1	
53	九州龍谷短大	0	0	
54	西九州大学附属図書館	0	2	
	合計	14,584	586	

(4) 写真撮影等利用状況 郷土資料 252 件

(5) 資料複写利用状況

平成19年9月に商用データベースを導入し、プリントアウトによる複写利用を開始しました。
(1枚あたり料金、通常コピー・データベース(モノクロ)コピー@10円、カラー・マイクロフィルムコピー・データベース(カラー)コピー@40円)

月	利用件数計	利用枚数 (一般)	利用枚数 (郷土)	利用枚数 (マイクロフィルム)	利用枚数 (データベース)	利用枚数合計
4月	616	1,943	3,501	38	4	5,486
5月	546	1,397	2,645	32	22	4,096
6月	714	1,295	3,436	290	17	5,038
7月	485	1,274	1,682	21	2	2,979
8月	608	1,060	4,270	574	20	5,924
9月	578	1,356	3,148	110	120	4,734
10月	591	1,178	2,711	504	43	4,436
11月	587	1,436	3,632	54	0	5,122
12月	543	1,369	3,087	111	41	4,608
1月	487	1,424	2,036	292	0	3,752
2月	578	1,669	3,764	85	20	5,538
3月	489	1,164	2,633	60	1,259	5,116
合計	6,822	16,565	36,545	2,171	1,548	56,829
月平均	568.5	1,380.4	3,045.4	180.9	221.1	4,735.8

(6) インターネット用パソコン利用状況

	設置台数	利用回数	一日平均
一般閲覧室	2 台	4,954 回	14.5 回
児童図書閲覧室	1 台	774 回	2.3 回
レファレンスコーナー (データベース閲覧用)	1 台	514 回	1.5 回

(7) 館外用図書の利用状況

巡回文庫貸出状況

ア 利用機関別貸出実績

区分	学校支援				団体貸出		団体貸出 (読書会)		合計			貸出の 伸び率	
	利用 団体	貸出 冊数	利用 団体	貸出 冊数	利用 団体	貸出 冊数	利用 団体	貸出 冊数	利用 団体	貸出 冊数	構成 比		
平成 19 年 度	公民館												
	図書館												
	福祉施設												
	学校					5	500			5	500	19.7%	皆増
	その他							21	2,038	21	2,038	80.3%	53.9%
	合計					5	500	21	2,038	26	2,538	100.0%	13.3%
	構成比						19.7%		80.3%		100.0%		
平成 20 年 度	公民館	7	12,868			2	7,900			9	20,768	64.7%	皆増
	図書館												#DIV/0!
	福祉施設					6	1,550			6	1,550	4.8%	皆増
	学校												
	その他					26	7,779	22	2,022	48	9,801	30.5%	480.9%
	合計	7	12,868			34	17,229	22	2,022	63	32,119	100.0%	1265.5%
	構成比		40.1%				53.6%		6.3%		100.0%		

イ 市町村別貸出冊数

文庫名 市町村名	団体貸出	貸出冊数
佐賀市	高木瀬読書グループ 他8団体	971
唐津市	唐津市相知図書館 そよ風会	234
多久市	多久読書会	40
武雄市	武雄市図書館・歴史資料館	134
神崎市	若菜会	251
基山町	菜の花読書会	60
みやき町	なかばる読書会	90
有田町	有田さつき会	90
白石町	有明公民館	18
嬉野市	嬉野ほほん読書会 しいのみ読書会	134
合計	20 団体	2,022 冊

市町村別読書グループ状況

平成21年3月31日現在

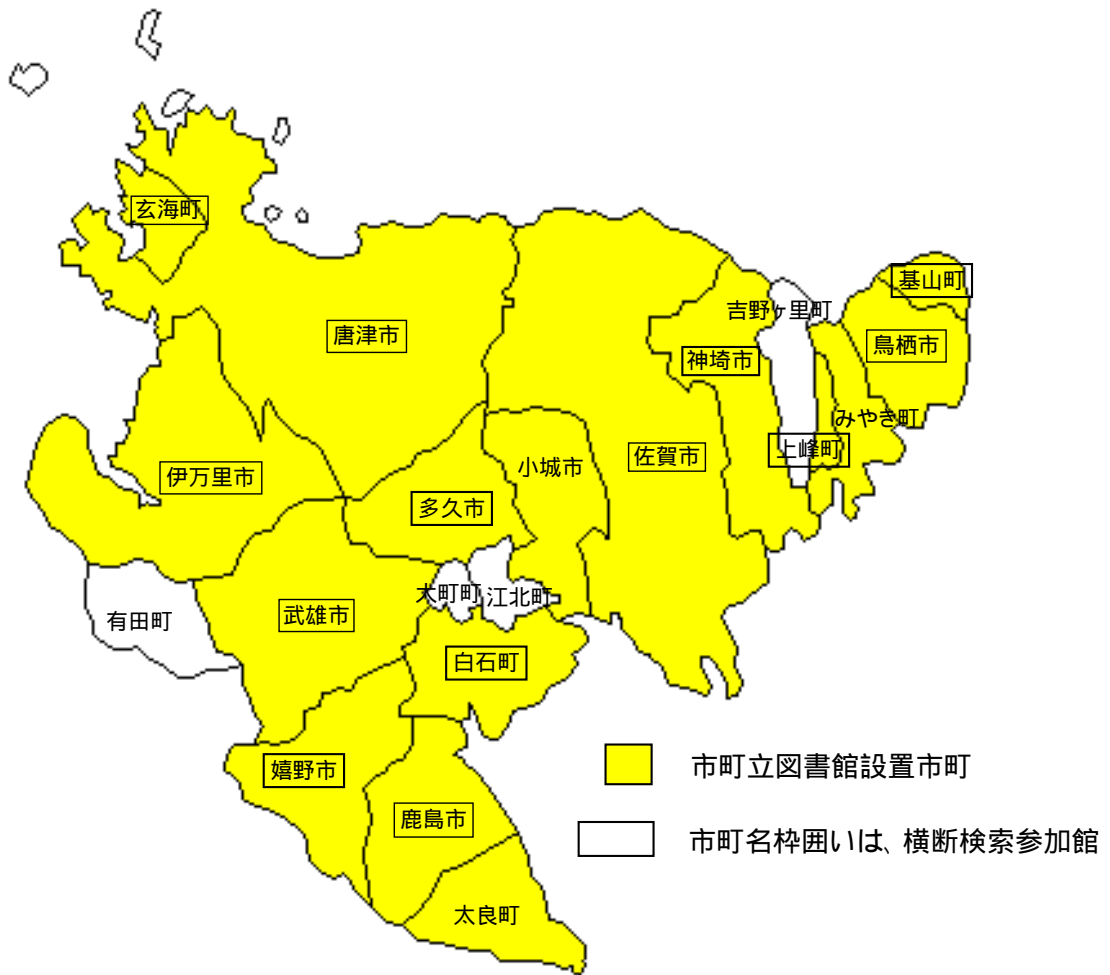
市 町 村	読書グループ連絡協議会 加入グループ		親と子の読書会協議会 加入グループ	
	団 体	会 員	団 体	会 員
佐 賀 市	8	98	20	467
唐 津 市	1	15	4	36
鳥 栖 市			2	5
多 久 市	1	6	2	29
伊 万 里 市			2	34
武 雄 市			3	32
鹿 島 市				
小 城 市			5	87
神 埼 市	4	36	8	107
嬉 野 市	1	12	1	1
市 計	15	167	47	798
吉 野ヶ里 町	2	11	1	31
基 山 町				
み や き 町			1	79
上 峰 町			1	30
有 田 町				
大 町 町			1	52
江 北 町			1	33
白 石 町	1	7	6	122
太 良 町				
郡 計	3	18	11	347
県 計	18	185	58	1,145

《 参考 》

佐賀県内公共図書館一覧

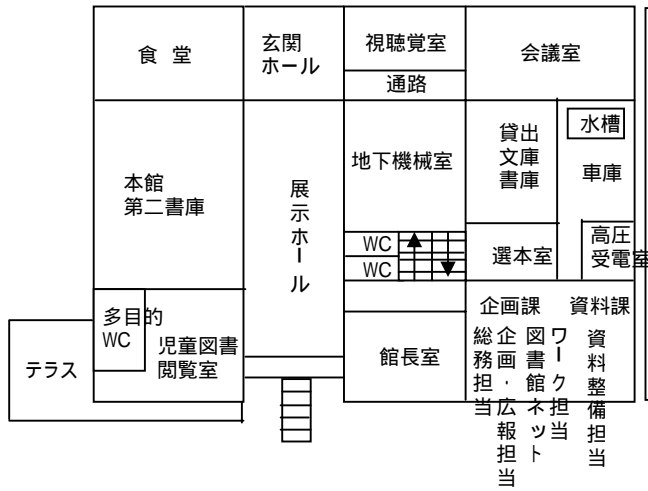
番号	館名	郵便番号	所在地	電話番号	FAX番号	設立年
1	佐賀県立図書館	840-0041	佐賀市城内二丁目1番41号	0952-24-2900	0952-25-7049	大正2年 1913年
2	佐賀市立図書館	840-0815	佐賀市天神三丁目2番15号	0952-40-0001	0952-40-0111	平成8年 1996年
3	佐賀市立図書館 大和館	840-0201	佐賀市大和町大字尼寺1875番地 ウエルネス大和	0952-62-3746	0952-62-7655	平成15年 2003年
4	佐賀市立図書館 諸富館	840-2105	佐賀市諸富町大字諸富津7	0952-47 - 2002	0952-47 - 2442	平成17年 2005年
5	佐賀市立図書館 東与賀館	840-2221	佐賀市東与賀町下古賀1228-3	0952-45-3939	0952-45-0616	平成8年 1996年
6	佐賀市立図書館 富士館	840-0501	佐賀市富士町大字古湯2624	0952-58-3590	0952-58-3591	平成20年 2008年
7	唐津市近代図書館	847-0816	唐津市新興町(JR唐津駅南前)	0955-72-3467	0955-72-3523	明治43年 1910年
8	唐津市相知図書館	849-3201	唐津市相知町相知1959-5	0955-62-4194	0955-62-4193	昭和56年 1981年
9	鳥栖市立図書館	841-0053	鳥栖市布津原町11-21	0942-85-3630	0942-84-2828	昭和43年 1968年
10	多久市立図書館	846-0002	多久市北多久町大字小侍7-1	0952-75-2233	0952-75-2233	大正13年 1924年
11	伊万里市民図書館	848-0027	伊万里市立花町4110-1	0955-23-4646	0955-22-3231	昭和29年 1954年
12	武雄市図書館・歴史資料館	843-0022	武雄市武雄町武雄5304-1	0954-20-0222	0954-20-0223	大正5年 1916年
13	鹿島市民図書館	849-1312	鹿島市大字納富分2700-1	0954-63-4343	0954-63-2217	大正7年 1918年
14	小城市民図書館 三日月館	845-0021	小城市三日月町長神田1845	0952-72-4946	0952-72-1828	平成8年 1996年
15	小城市民図書館 小城館	845-0001	小城市小城町158-4	0952-71-1131	0952-71-1146	平成11年 1999年
16	嬉野市塩田図書館	849-1411	嬉野市塩田町馬場下甲1782	0954-66-9130	0954-66-9136	昭和31年 1956年
17	嬉野市嬉野図書館	843-0301	嬉野市嬉野町大字下宿乙1298	0954-42-1550	0954-42-2948	平成15年 2003年
18	神崎市立図書館	842-0007	神崎市神崎町鶴3388-5	0952-53-2325	0952-53-4940	平成21年 2009年
19	神崎市立図書館 千代田分館	842-0053	神崎市千代田町直鳥166-1	0952-44-2731	0952-44-3287	平成21年 2009年
20	神崎市立図書館 脊振分館	842-0201	神崎市脊振町広滝593-3	0952-59-2048	0952-51-9030	平成21年 2009年
21	基山町立図書館	841-0204	三養基郡基山町宮浦350-6	0942-92-0289	0942-92-1108	昭和57年 1982年
22	上峰町図書館	849-0123	三養基郡上峰町坊所606	0952-52-4934	0952-52-4937	平成5年 1993年
23	みやき町立図書館	849-0101	三養基郡みやき町原古賀1043	0942-94-4511	0942-94-4851	昭和53年 1978年
24	ゆうあい図書館	849-0401	杵島郡白石町大字福富3535-1	0952-87-2171	0952-87-2179	平成16年 2004年
25	大橋記念図書館	849-1602	藤津郡太良町大字多良1-17	0954-67-2282	0954-67-2282	昭和61年 1986年
26	玄海町立図書館	847-1422	東松浦郡玄海町大字新田1809-22	0955-52-6688	0955-52-5015	平成21年 2009年

佐賀県内市町村立図書館設置状況図

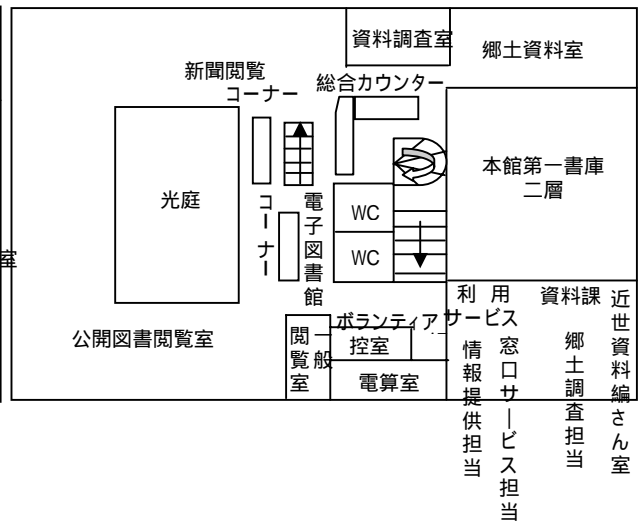


佐賀県立図書館 建物配置図

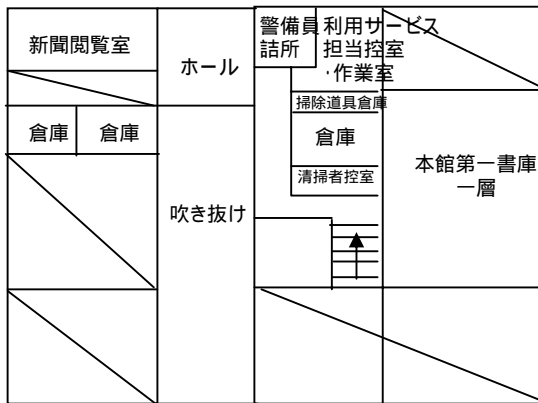
一階平面図



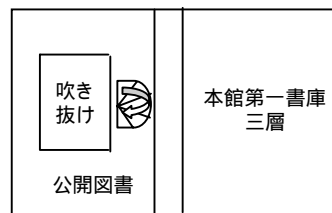
二階平面図



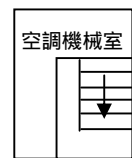
中二階平面図



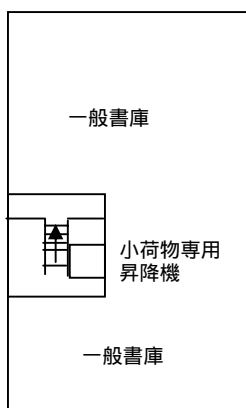
中三階平面図



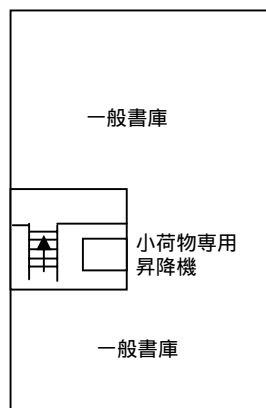
屋上平面図



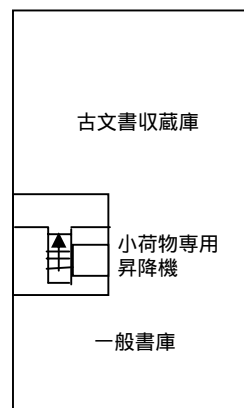
新館書庫平面図



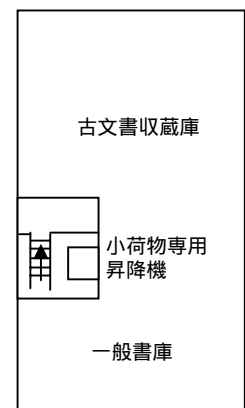
1階平面図(下層)



1階平面図(上層)



2階平面図(下層)



2階平面図(上層)

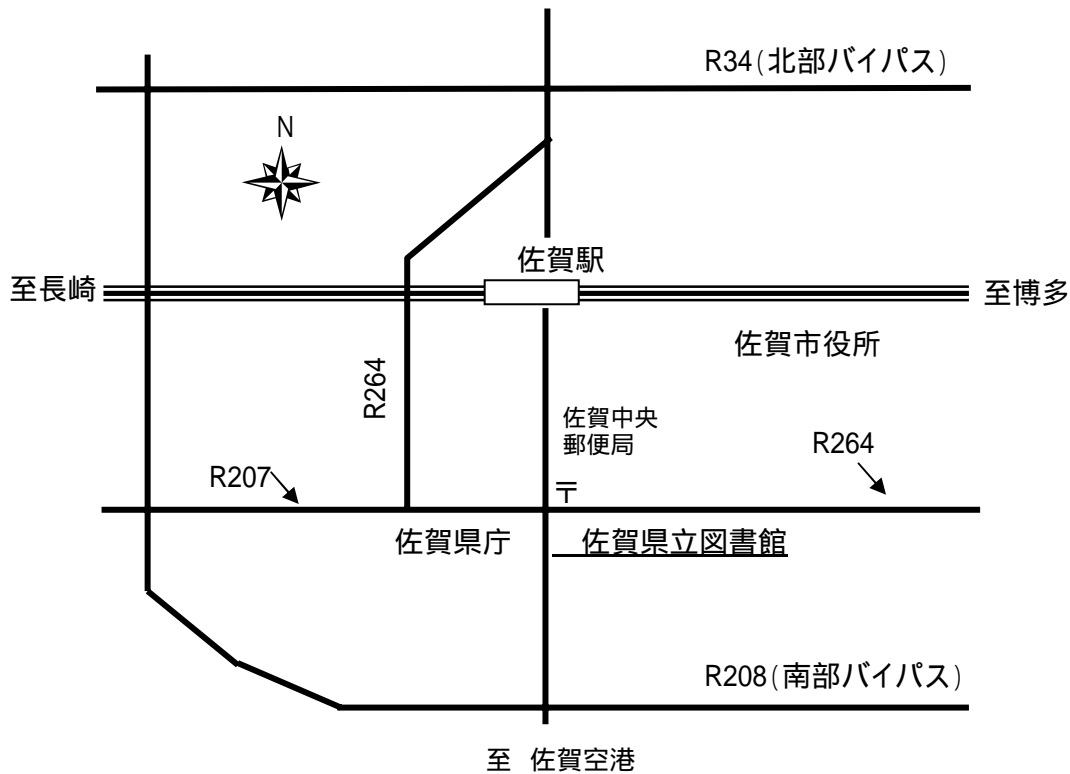
平成21年度開館時間・休館日

開館時間 平日(月～土曜日)・日曜、祝日 9:00～20:00
ただし、児童図書閲覧室は10:00～17:00まで
古文書の閲覧は9:00～17:00まで

休館日 毎月最終水曜日
年末年始(12月30日～1月3日)
特別整理期間(9月30日～10月6日)

案内図

佐賀駅から南へ徒歩20分、近隣のバス停は県庁前または佐嘉神社前

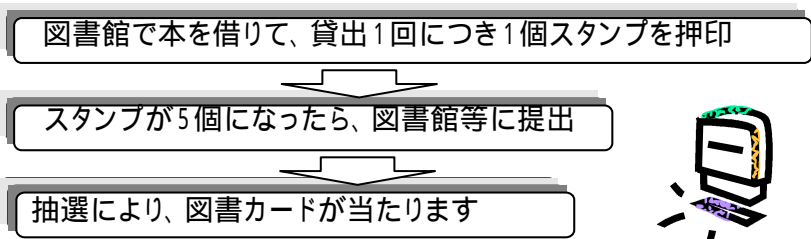


… 佐賀県は、「図書館先進県づくり」をすすめています…

佐賀県は、『県は一つの大きな図書館！』をキャッチフレーズに、公共図書館（県・市町立図書館、公民館図書室、学校図書館や大学図書館等）が全体で一つの大きな図書館として機能し、“だれでも、いつでも、どこでも、なんでも”必要な情報が手に入る「図書館先進県づくり」を進めています。

「使おうビッグライブラリー」スタンプキャンペーン実施中！

「図書館先進県づくり」により、ますます便利になっている県内の図書館等を、多くの県民の皆さんに利用していただくため、現在、スタンプキャンペーンを行っています。（平成22年2月末まで実施）



平成20年度

佐賀県立図書館 年報

〒840-0041

佐賀市城内二丁目1番41号

TEL 0952-24-2900

FAX 0952-25-7049

URL <http://www.pref.saga.lg.jp/kentosyo/>

E-mail saga-kentosyo@manabisaga.jp