

平成21年度 佐賀県立図書館年報



佐賀県立図書館
(平成22年7月発行)



佐賀県立図書館運営方針

佐賀県立図書館は、社会教育を担う中核施設としての使命を踏まえ、人づくりと地域づくりに役立つ図書館をめざして、次の6項目を目標に掲げます。

その目標の実現に向けて、市町立図書館・公民館図書室や学校図書館、大学図書館及びその他の関係機関との連携を図り、県内の中核的（基幹）図書館として、図書館の機能と資源を活用しながら積極的に事業を展開します。

- 1 県の情報拠点としての図書館
 - ・ 県民が必要とする情報の収集と提供
 - ・ レファレンスサービスの充実
 - ・ 利用者教育の実施
 - ・ 職員の資質向上
- 2 県内の中核的(基幹)図書館
 - ・ 県内市町立図書館・公民館図書室、学校図書館への支援・連携強化
 - ・ 資料の充実
 - ・ 県内図書館職員の資質向上のための研修の充実
- 3 県民の潤いある生活に役立つ図書館
 - ・ 県民のくらしに関する地域情報の収集と提供
 - ・ 県民が自ら学び生活を豊かにする情報の収集と学習機会の提供
- 4 県民や地域の課題解決を支援する図書館
 - ・ 地域の課題解決のための行政機関への支援やビジネス支援をはじめとする各種の県民の課題への支援機能の充実
 - ・ 児童サービスの充実による子どもの読書活動の推進
- 5 地域の文化を大切にする図書館
 - ・ 郷土資料の調査・収集・活用
 - ・ 佐賀県近世資料編さん事業の継続
- 6 進化する図書館
 - ・ 時代や社会の変化に対応した情報提供
 - ・ 時代に対応した業務体制の充実と機能の向上

佐賀県立図書館年報目次

第1 管 理

1 沿 革	1
2 規模及び施設	2
3 機構及び職員構成	4
4 佐賀県立図書館協議会	5
5 佐賀県公共図書館長会議等	5
6 職員研修等	6
7 広 報	7
8 特別整理	7
9 平成21年度決算額及び事業概要	8

第2 図書館利用の概要

1 図書館資料収集の概要	9
2 館内用図書利用の概要	13
3 市町村支援事業の概要	16
4 相互貸借	18
5 身体障害者図書郵送サービス	18
6 インターネット予約・貸出サービス	18
7 遠隔地図書返却システム	18
8 調査相談(レファレンス)	19
9 ビジネス支援事業の概要	20

第3 佐賀県近世資料編さん

1 佐賀県近世資料編さん委員	21
2 編さん委員会開催状況	21
3 収録資料	22

第4 集会活動

1 郷土研究講座	23
2 古文書講座	23
3 郷土文化講座	23
4 婦人読書会	23
5 図書館活用講座	23

第5 関係団体

1 佐賀県読書推進運動協議会	24
2 佐賀県公共図書館協議会	24
3 佐賀県親と子の読書会協議会	25
4 佐賀県読書グループ連絡協議会	25
5 県立図書館及び関係団体の主要行事	26

第6 その他

平成22年度年間行事予定	29
--------------	----

《 資料編 》

1 図書館資料の統計	30
2 資料の収集	32
3 貸出状況	
(1) 館内用図書の利用状況	34
(2) 児童図書(館内)の利用状況	37
(3) 相互貸借	38
(4) 写真撮影等利用状況	39
(5) 資料複写利用状況	39
(6) インターネット用パソコン利用状況	39
(7) 館外用図書の利用状況	40

《 参考 》

佐賀県内公共図書館一覧	43
佐賀県内市町村立図書館設置状況図	44
佐賀県立図書館建物配置図	45

第 1 管 理

1 沿 革

- 大正 2年11月10日 鍋島家により建設、大正3年1月業務開始(名称:佐賀図書館)
昭和 4年 4月 1日 佐賀県へ移管、県立佐賀図書館として開館
- // 25年 7月30日 佐賀県立図書館となる(昭和25年10月30日条例第49号)
 - // 30年 8月31日 「佐賀県史料集成古文書編」第一巻発行(至平成1年、全30巻)
 - // 37年11月20日 新館竣工
 - // 38年 2月 1日 業務開始
 - // 43年 9月 1日 「佐賀県史」上巻発行(全3巻)
 - // 48年 1月25日 新館建設10周年記念「佐賀県立図書館蔵古地図・絵図録」発刊
 - // 48年11月10日 創立60周年事業記念誌「60年のあゆみ」発刊
 - // 53年 4月 2日 日曜開館開始
 - // 53年12月25日 「佐賀県公共図書館白書」発刊
 - // 55年 2月 1日 「佐賀県の公共図書館整備計画案」発刊
 - // 55年 2月29日 「佐賀県古文書等所在確認調査報告書」発刊
 - // 57年12月 1日 「佐賀県立図書館所蔵鍋島家文庫目録」刊行終了(全3冊)
- 平成 1年 3月30日 「佐賀県教育史」第一巻発行(至平成3年、全5巻)
- // 2年 6月 1日 県内公共図書館・公民館相互貸借開始
 - // 2年 8月 7日 ビデオテープ貸出開始
 - // 3年11月27日 九州各県立・福岡市立・北九州市立図書館との相互貸借開始
 - // 4年 1月 8日 ファックス設置
 - // 4年 7月28日 コンパクトディスク貸出開始
 - // 5年 1月27日 「佐賀県近世史料」第一編第一巻発行(以降毎年一卷発行)
 - // 7年 1月12日 図書館電算システム稼動開始
 - // 11年 7月 1日 図書館利用規程改正、貸出資料点数1人5点までを10点までとする。
 - // 12年 1月 5日 図書館新電算システム(アイリスウイン)稼動開始
 - // 図書館インターネットホームページ開設
 - // 15年 3月10日 利用者用インターネットパソコン3台設置
 - // 16年 4月 1日 祝日及び毎月25日の休館日を閉館。また、土曜日の開館時間を20時まで延長
 - // 16年12月14日 県内公共図書館等横断検索システム稼動開始
 - // 17年 4月 1日 組織改正
休館日を毎週月曜日から火曜日に変更
 - // 17年 7月 1日 身体障害者図書郵送貸出サービス、インターネット予約・貸出サービス、遠隔地図書返却システム開始
 - // 18年 4月 1日 休館日を毎週火曜日から毎月最終水曜日に変更
日曜日及び祝日の開館時間を20時まで延長
 - // 18年12月 6日 ビジネス支援サービスを開始
 - // 19年 1月 1日 佐賀県公共図書館と佐賀県大学図書館間の相互貸借開始
 - // 19年 1月 4日 図書館電算システム更新稼動開始
 - // 19年 2月 1日 携帯電話による資料検索、予約・貸出等サービス開始
 - // 19年 4月 1日 インターネットによるレファレンスサービス受付・回答方法の変更
 - // 19年 9月 1日 レファレンスコーナー設置 データベース閲覧用パソコン1台設置
図書館利用規程改正、貸出資料点数1人10点までを15点までとする
 - // 20年 5月21日 学校読書支援図書セット貸出開始
 - // 21年 8月21日 県商工会連合会及び日本政策金融公庫佐賀支店とビジネス支援に係る業務連携に関する覚書を締結
 - // 21年 9月15日 無線ラン利用、佐賀新聞DVDなどのICT(くすネット)コーナー設置
 - // 22年 3月15日 インターネットによる予約・貸出サービス登録方法変更
 - // 22年 4月 1日 公共図書館図書物流システム運用開始

2 規模及び施設

(1) 建物

- * 本館 鉄筋コンクリート造、陸屋根屋階付3階建て
- * 新館書庫 鉄筋コンクリート造2階建て

(2) 施設

* 一般閲覧室	36.7	m ²	33席
* 公開図書閲覧室	522.9	m ²	128席
* 公開書架室	78.3	m ²	
* 資料調査室	26.7	m ²	8席
* 郷土資料室	102.4	m ²	16席
* 児童図書閲覧室	102.4	m ²	30席
* 新聞閲覧室	68	m ²	閲覧台8台
* 総合カウンター	128	m ²	
* 本館第1書庫	204.8	m ² ×3	積層式3層、15万冊収容可能
* 新館書庫	879.5	m ²	積層式4層、30万冊収容可能
* 本館第2書庫	204.8	m ²	8万冊収容可能
* 貸出文庫書庫(選本室含む)	102.4	m ²	
* 会議室	102.4	m ²	
* 視聴覚室	39.7	m ²	
* 展示ホール	128	m ²	
* 食堂	102.4	m ²	
* 館長室	39.7	m ²	
* 1、2階事務室	102.4	m ² ×2	
* 電算室	21.1	m ²	
* ボランティア控室	16.6	m ²	
* 警備員詰所	13.8	m ²	
* 利用サービス担当控室・作業室	37.4	m ²	
* 地下倉庫	58.9	m ²	
* 倉庫	13	m ²	
* 車庫	51.2	m ²	
* 高圧受変電室	30.7	m ²	
* その他	550.8	m ²	

計 (延べ) 4,277.00 m² 建床面積 1,697.68m²

(3) 工事関係

昭和37年11月20日 新館竣工

- 〃 53年 6月30日 一般閲覧室、公開書架閲覧室の冷房工事完成(全館冷房となる)
- 〃 54年 1月16日 県庁東別館(5階)に書庫開設
- 〃 54年 7月10日 屋上雨漏り防止工事施工
- 〃 55年11月27日 新聞閲覧室の間仕切り工事施工
- 〃 58年12月12日 暖房設備改修工事施工
- 〃 60年 5月21日 貴重資料焼失防止用耐火施設施工
- 〃 61年10月23日 書庫用除湿機設置
- 〃 62年11月10日 高圧引込み線改修工事施工

平成 1年 3月31日 新館書庫新築

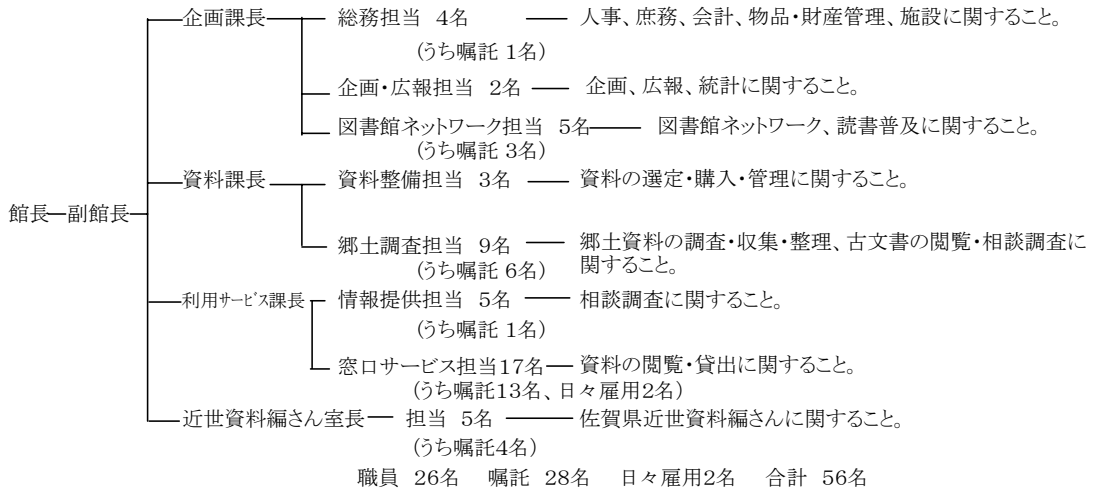
- 〃 1年 6月 5日 県庁東別館(5階)書庫閉鎖
- 〃 3年 8月10日 ブックポスト設置
- 〃 4年 9月30日 出入り口自動ドア・スロープ工事施工
- 〃 5年10月20日 講堂照明、床張替え、壁面塗装、空調機改修工事施工
- 〃 6年 7月 26日 講堂改修工事施工
- 〃 6年10月 3日 高圧受変電設備改修、電算室設置、展示ホール照明改修工事施工
- 〃 7年 8月 5日 本館ダムウェーター改修、一般閲覧室間仕切り撤去工事施工
- 〃 9年 6月30日 便所配管等工事施工
- 〃 10年 5月29日 案内看板設置

平成12年 3月31日 旧講堂を書庫に改築

- 〃 13年 2月28日 本館外壁改修工事施工
- 〃 13年 7月 6日 給水管改修工事施工
- 〃 14年 3月25日 旧宿直室を女子更衣室に改修
- 〃 15年 3月25日 児童室に多目的便所設置、スロープ改修
- 〃 16年 2月 2日 一階、二階のトイレ改修工事施工
- 〃 16年12月10日 空調設備を中央一括方式から個別制御方式へ改修・更新
- 〃 18年11月30日 図書館書庫(一庫、二庫)アスベスト除去工事施工
- 〃 19年11月28日 屋上・中庭防水塗布工事施工
- 〃 20年 8月21日 屋上・中庭防水塗布工事施工
- 〃 21年 2月27日 図書館手摺設置工事施工
- 〃 21年10月25日 図書館高圧引込幹線ケーブル交換
- 〃 21年10月28日 図書館自動火災報知設備改修工事施工
- 〃 21年10月28日 図書館電話交換設備改修工事施工
- 〃 22年 3月26日 図書館照明設備省エネ改修工事施工

3 機構及び職員構成

(1) 機構



(2) 職員の構成

平成22年6月1日現在

課担当名	職名	氏名	課担当名	職名	氏名		
館長		長谷川 定		課長	小宮 泰		
副館長		野田 嘉代子		情報提供担当	係長 川原 浩秀		
企画課	課長	西田 裕一郎	利用サービス課	情報提供担当	主査 大島 妙子		
		総務担当			主任行政技術員 古賀 千代子	副主査 井上 智香子	
		係長 古賀 広範			嘱託 吉田 希		
		主事 百武 和紀			係長 福島 智子		
		主事 古賀 千代子			主事 坂井 孝輔		
	企画・広報担当	係長 高井 佳子		窓口サービス課	窓口サービス担当	主事 陣内 真智子	
		副主査 諸岡 秀孝				嘱託 山本 悠希江	
		図書館ネットワーク担当				係長 古川 孝弘	嘱託 江口 あゆみ
						主査 横尾 三津子	嘱託 岩永 衣子
	嘱託 篠原 章子					嘱託 天野 厚	
		嘱託 羽立 路子				嘱託 高村 麻琴	
		嘱託 増田 覚子				嘱託 辻丸 美和子	
	資料課	課長				山口 千秋	近世資料編さん室
資料整備担当			係長(本務課長) 山口 千秋			主査 井手 智子	
			主査 松尾 貴子			主事 大間 裕子	
			主事 是松 恭平			主事 倉持 寿敏	
郷土調査担当		主事 岩田 優子	嘱託 松尾 悠子				
		係長 多々良 友博	嘱託 松信 佳子				
		主査 石橋 道秀	日々雇用 中山 晴樹				
		嘱託 日種 智美	嘱託 川崎 貴大				
		嘱託 中野 正裕	室長 大園 隆二郎				
		嘱託 野口 禎子	主査 松田 和子				
嘱託 野口 禎子		嘱託 碓 美也子					
嘱託 串間 聖剛		嘱託 志波 深雪					
嘱託 岩永 暁子		嘱託 清水 雅代					
嘱託 本田 佳奈	嘱託 山口 佐和子						
嘱託 川久保 美紗							

職員 26名 嘱託 28名 日々雇用2名

合計 56名

4 佐賀県立図書館協議会

(1) 委員

平成22年6月8日現在

種 別	役 職	氏 名	現 職 名	備 考
学校教育関係		森山 千代子	佐賀県学校図書館教育研究会員	H22.6.8～
社会教育関係		中島 文子	佐賀県公共図書館協議会委員	
	委員長	吉木 靖範	佐賀県公民館連合会会長	
家庭教育関係		今村 みどり	佐賀県PTA連合会母親委員	H22.6.8～
		吉井 久子	佐賀県親と子の読書会協議会理事	
学識経験者	副委員長	浦郷 究	佐賀県市町教育長会連合会 (武雄市教育長)	
		蒲原 嘉一	公募委員	
		白根 恵子	県外委員 (佐賀女子短期大学准教授)	
		園田 寛	(株)佐賀新聞社編集局 論説委員	
		藤崎 輝樹	佐賀県議会議員	H22.6.8～

※委員任期(2年・H22.2.19～H24.2.18)

(敬称略)

(2) 協議会開催状況

開 催 日	諮 問 ま た は 協 議 事 項
平成21年7月29日	平成20年度の利用状況について 平成21年度事業計画及び進捗状況について 「図書館への提言書」の経過報告について
平成22年2月22日	平成21年度の主要事業経過報告について 平成22年度の事業概要等について 「図書館への提言書」の経過報告について

5 佐賀県公共図書館長会議等

平成21年度に開催した館長会議等は、次のとおりでした。

開 催 日	諮 問 ま た は 協 議 事 項
平成21年5月27日	(公共図書館長・公民館長会議) ・佐賀県公共図書館の設置及び運営に係る今後の方策について 各取組み事項の現状と課題及び対策について 物流システムについて ・県社会教育・文化財課からの連絡・説明事項について
平成21年10月20日	(公共図書館長・公民館長会議) ・佐賀県公共図書館の設置及び運営に係る今後の方策について ・臨時理事会報告について ・物流システム構築について ・各館から提出された「照会事項」について ・県社会教育・文化財課からの連絡・説明事項について
平成22年1月27日	(公共図書館長・公民館長会議) ・佐賀県公共図書館の設置及び運営に係る今後の方策について ・各館から提出された「協議事項及び照会事項」について ・県社会教育・文化財課からの連絡・説明事項について

6 職員研修等

平成21年度中に職員が参加した会議、研修、講習会等の主なものは次のとおりでした。

(1) 県外研修等

開催日	会 議 ・ 研 修 名
平成21年7月	九州各県及び政令指定都市立図書館部門別担当者会議(総合・経営部門)(鹿児島市)
" "	都道府県・政令市立図書館長会議、国立国会図書館長との懇談会、全国公共図書館協議会総会及び研究集会(東京都)
" 9月	九州各県立及び政令指定都市立図書館長会議(那覇市)
" 10月	漢籍担当職員講習会
" "	図書館年鑑九州・沖縄ブロック各県協力者会議(福岡市)
" "	図書館ブックフェア2009(福岡市)
" 12月	図書館地区別(九州・沖縄地区)研修(長崎市)
平成22年1月	日本図書館協会 九州地区 図書館の集い
平成22年2月	九州各県立及び政令指定都市立図書館サービス部門担当者会議(北九州市)
" "	ビジネス支援キックオフセミナー
" "	ビジネス・ライブラリアン講習会
平成22年3月	国立国会図書館総合目録ネットワーク協力館会議

(2) 県内研修等

開催日	会 議 ・ 研 修 名
平成21年4月～	職員職場研修(5回 初任者・接遇・公務員倫理・危機管理・コンプライアンス・同和など)
" "	佐賀県内公共図書館児童サービス研究会(県内各地5回・偶数月)
" 5月～	佐賀県内公共図書館レファレンス研究会(県内各地6回・奇数月)

7 広 報

業務の周知と利用の促進を図るため、下記のとおり広報活動を行いました。

- (1) ホームページにおいて各種の情報提供を行いました。
 - ① 利用案内
 - ② イベント・展示案内
 - ③ 図書検索
 - ④ 新着図書の紹介
 - ⑤ 佐賀に関する本の紹介
 - ⑥ 「今週の5冊」の紹介
 - ⑦ 各種講座の紹介
 - ⑧ 関係機関からの司書採用、研修会、イベント等の紹介
- (2) 県の広報誌「県民だより」や広報テレビ番組で図書館の行事・取り組み等を紹介しました。
- (3) 図書館だより紙版「くすかぜ」を毎月150部発行し、館内外に配布しました。
- (4) トライアル発注により北玄関横に設置した掲示板に郷土研究講座等の行事予定を掲示するとともに、報道機関を通じて各種イベントなどの広報を行いました。

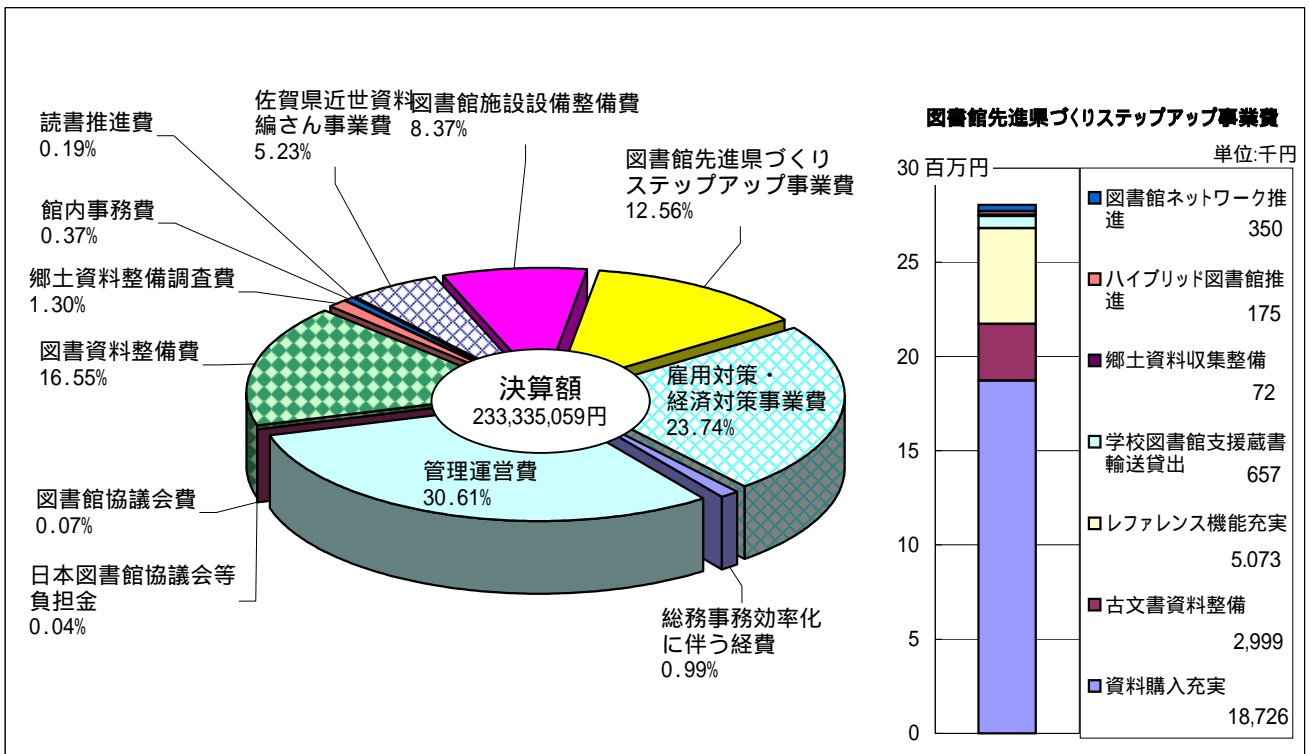
また、ふるさと納税の寄附金で購入した児童書を展示し、PRしました。
- (5) 図書館年報を100部発行し、県内外に配布しました。
- (6) 「県立図書館新着図書(今週の5冊)」を毎週日曜日に佐賀新聞に掲載しました。
- (7) 積極的にマスコミへ情報提供を行い、パブリシティ活動に努めました。
- (8) 平成20年8月から、月刊誌「ワイヤーママ佐賀版」に、県内公共図書館・公民館図書室のおはなし会等の情報を掲載しています。
- (9) 平成21年4月から3月まで、NHK佐賀放送局「ひるまえ情報便(約6分)」で図書館のコーナーが新設され、県内各図書館持ち回りで、おすすめの本やおはなし会、展示などイベント情報を紹介しました。

8 特別整理

図書資料の管理・保管のため次のとおり特別整理を実施しました。

- (1) 実施時期 平成21年10月1日 から 10月6日まで (6日間)
- (2) 作業内容
 - ① 蔵書の点検
 - ② 書庫内資料の移設配架
 - ③ 保存期限経過資料の搬出
 - ④ 図書の修理・製本

9 平成21年度決算額及び事業概要



事項名	決算額(円)	事業概要
1 総務事務効率化に伴う経費	2,200,079	(1) 総務事務効率化に伴う非常勤嘱託経費
2 管理運営費 (システム管理費臨時配当分含む)	68,360,821	(1) 図書館管理運営 (2) 館報「図書館だより」、年報発行 (3) 会議・研修・講習会経費 (4) 図書電算システム維持管理
3 日本図書館協会等負担金	86,800	(1) 日本図書館協会負担金 (2) 全国公共図書館協会負担金 (3) 佐賀県公共図書館協会負担金
4 図書館協会費	155,015	(1) 図書館協会開催
5 図書資料整備費	36,966,950	(1) 図書(館内・館外・郷土資料用)購入 (2) 逐次刊行物購入 (3) 視聴覚資料購入 (4) 図書の整理・製本
6 郷土資料整備調査費	2,898,460	(1) 郷土資料の収集・整理・補修・複写
7 館内事務費	816,932	(1) 館内閲覧貸出事務
8 読書推進費	414,125	(1) 読書推進 (2) 郷土研究講座
9 佐賀県近世資料編さん事業費	11,671,229	(1) 編さん委員会開催 (2) 調査収集 (3) 第十編第一巻印刷
10 図書館施設設備整備費	18,684,180	(1) 県立図書館火災報知設備・電話設備改修 (2) 県立図書館照明設備省エネ改修 (3) 県立図書館公用車更新
11 図書館先進県づくりステップアップ事業費	28,053,027	(1) 読書環境づくり推進 (2) 学校図書館支援 (3) 県立図書館機能充実
12 雇用対策・経済対策事業費	53,027,441	(1) 各種団体読書支援図書貸出 (2) 古文書資料収集・整備 (3) 図書資料内容登録整備 (4) 視聴覚資料整備 (5) 人名索引検索資料整備 (6) 県立図書館ICT化促進
合計	223,335,059	

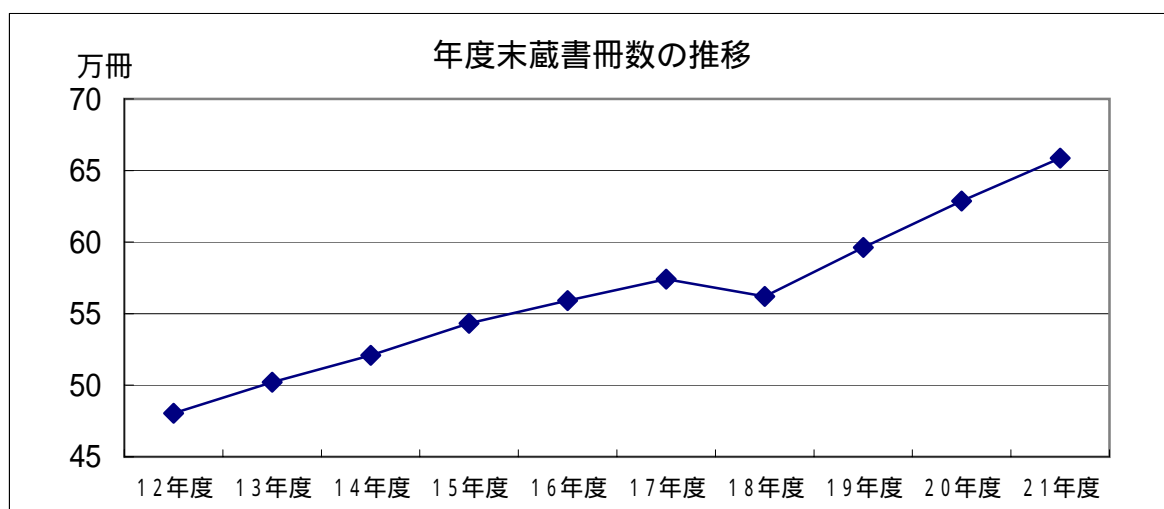
第2 図書館利用の概要

1 図書館資料収集の概要

(1) 蔵書の状況

① 蔵書総数

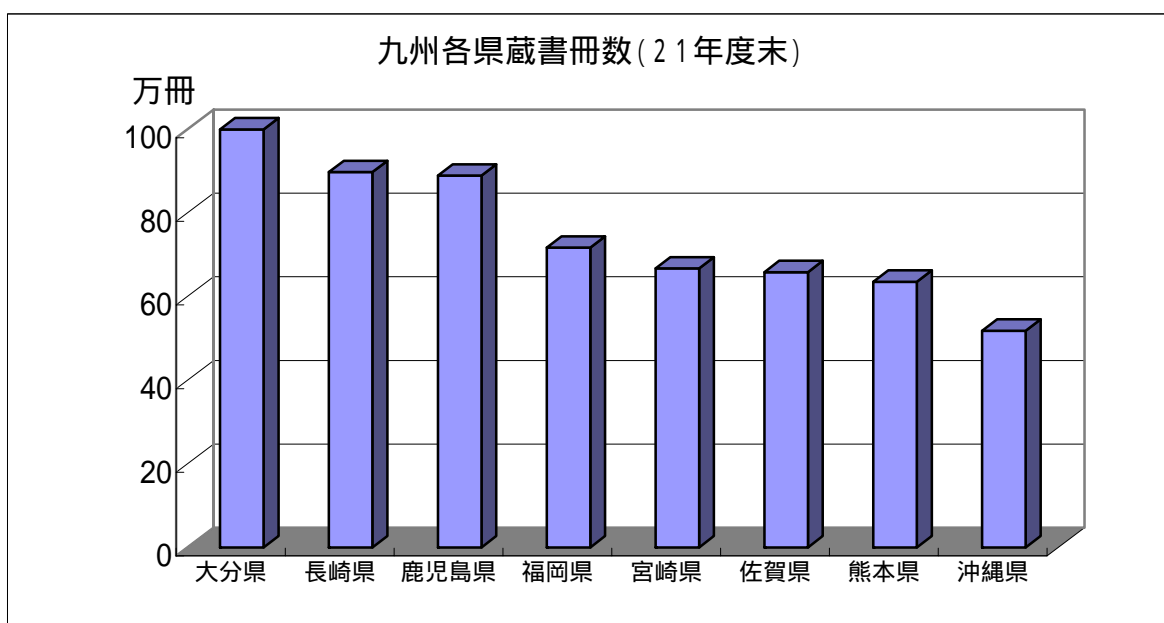
平成21年度末所蔵資料 772,427点のうち、蔵書冊数は、前年度の 628,689冊から 29,895冊(購入17,803冊、寄贈等12,132冊、払出40冊)増加し、658,584冊となりました。



(単位:冊)

区分	12年度	13年度	14年度	15年度	16年度	17年度	18年度	19年度	20年度	21年度
冊数	480,446	502,014	520,975	543,305	559,175	574,058	562,133	596,293	628,689	658,584

〈参考〉



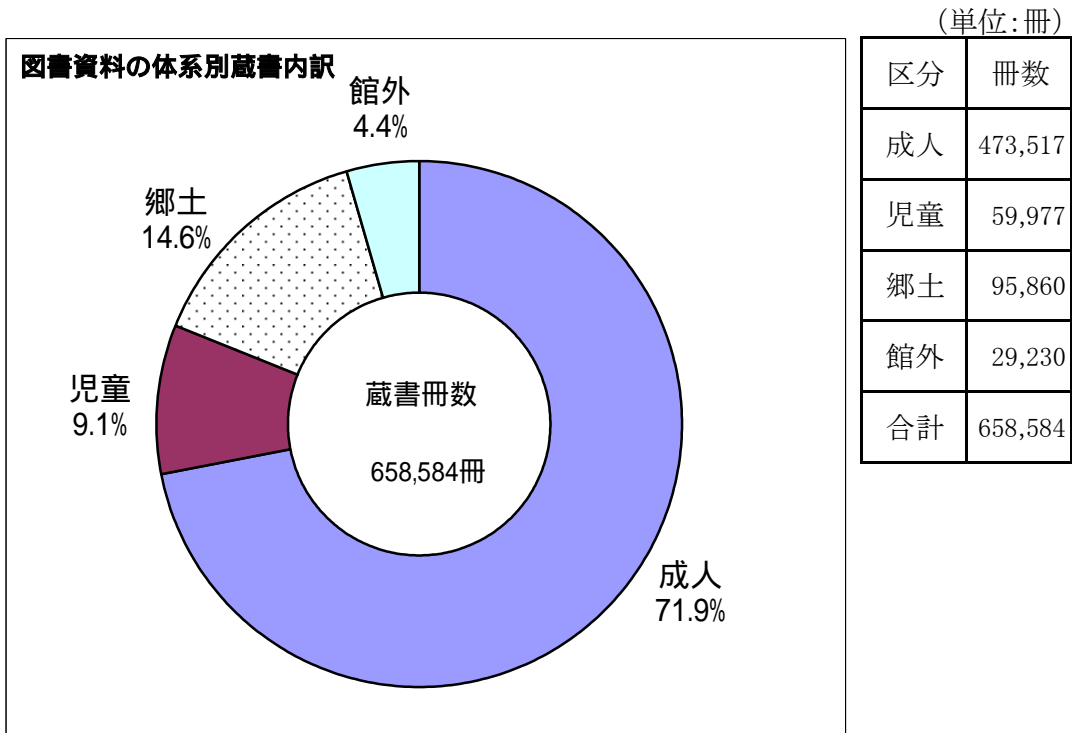
(単位:冊)

県名	大分県	長崎県	鹿児島県	福岡県	宮崎県	佐賀県	熊本県	沖縄県
蔵書冊数	1,063,451	897,860	889,474	717,129	667,408	658,584	635,542	518,432

* 分館の蔵書数を含む。

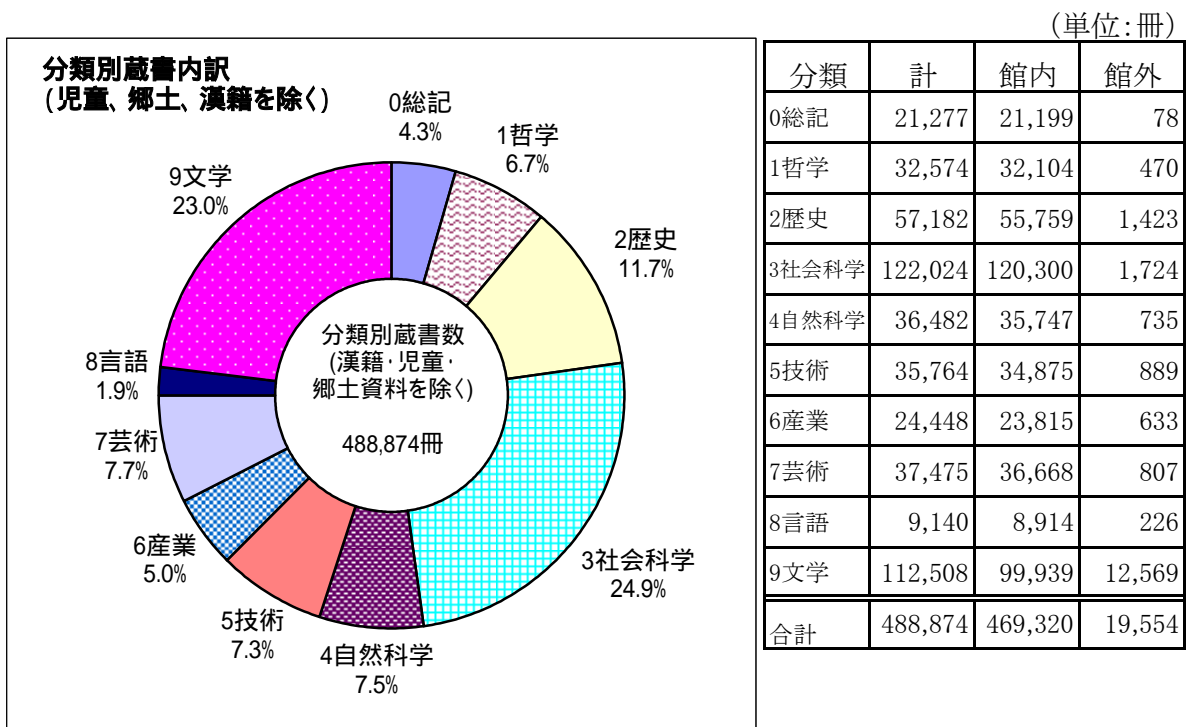
② 体系別蔵書数

体系別では、成人図書(漢籍を含む)が473,517冊(71.9%)と過半数を占め、次いで郷土資料95,860冊(14.6%)、児童図書59,977冊(9.1%)、館外図書29,230冊(4.4%)となっています。



③ 分類別蔵書数

所蔵図書のうち館内図書(漢籍・児童・郷土を除く)と館外図書(児童を除く)を分類別に見ると、社会科学が最も多く122,024冊(24.9%)となっており、次いで文学の112,508冊(23.0%)、歴史57,182冊(11.7%)、芸術37,475冊(7.7%)などの順となっています。



(2) 図書の動態状況

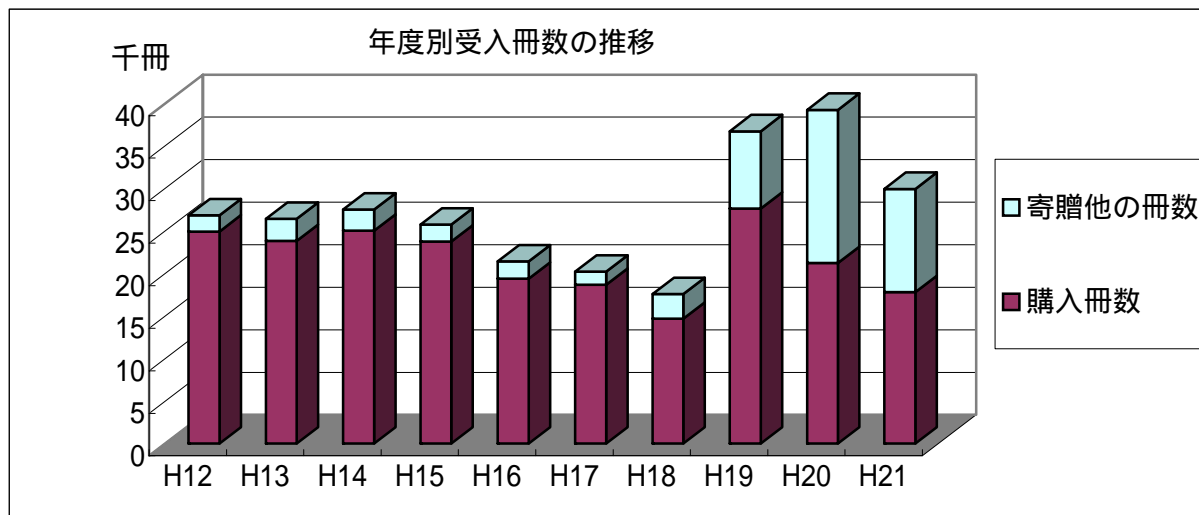
① 増減状況

平成21年度の動態状況は、受入が29,935冊、払出が40冊で、その結果蔵書数は前年に比べ29,895冊増加しました。

② 受入状況

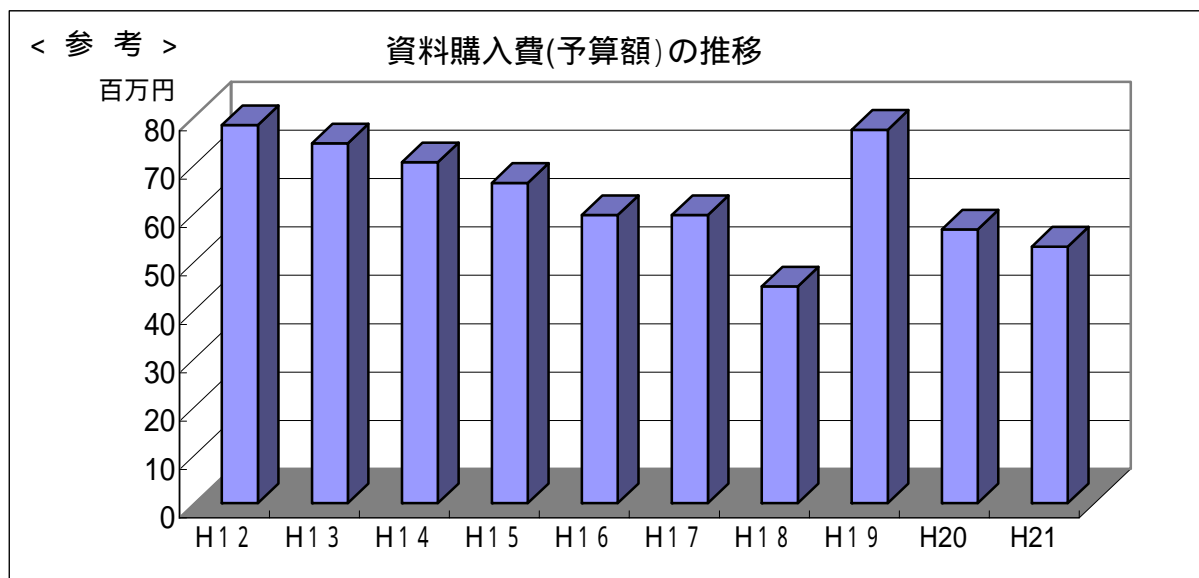
平成21年度の図書受入は、前年度の39,232冊から9,297冊少ない29,935冊で、その内訳は購入17,803冊、寄贈その他12,132冊となっています。

また、それを体系別に見ると成人図書15,435冊(51.6%)、児童図書2,274冊(7.6%)、郷土資料10,573冊(35.3%)、館外図書1,653冊(5.5%)となっています。



(単位:冊)

年度	H12	H13	H14	H15	H16	H17	H18	H19	H20	H21
購入冊数	24,930	23,819	25,016	23,752	19,391	18,667	14,671	27,612	21,224	17,803
寄贈他の冊数	1,912	2,590	2,481	1,981	2,016	1,542	2,908	9,097	18,008	12,132
合計	26,842	26,409	27,497	25,733	21,407	20,209	17,579	36,709	39,232	29,935



(単位:千円)

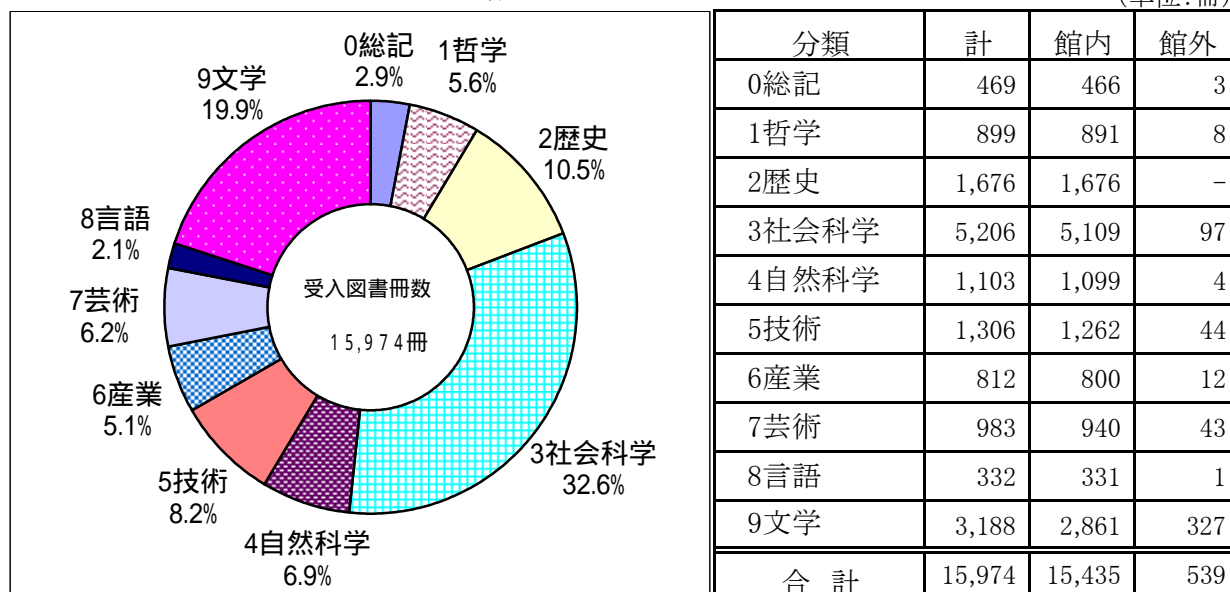
年度	H12	H13	H14	H15	H16	H17	H18	H19	H20	H21
資料購入費	78,145	74,381	70,452	66,200	59,579	59,579	44,775	77,197	56,557	53,032

(注)H21年度予算については、経済対策予算(14,873千円)は含まれていない。

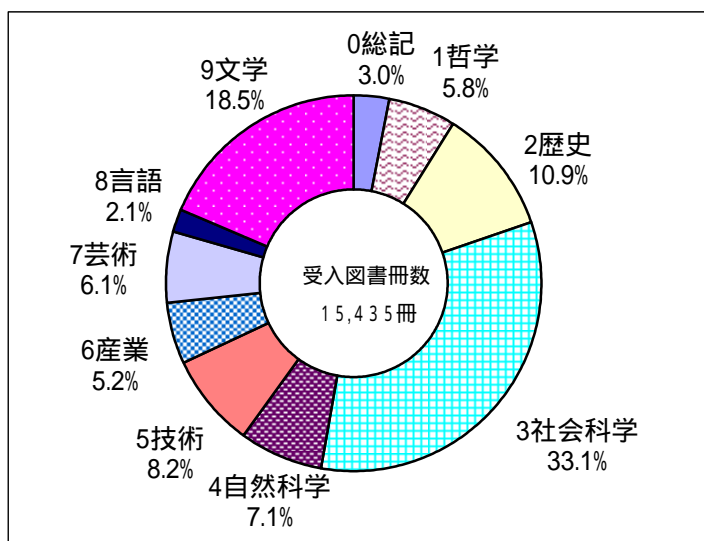
また、平成21年度の受入図書のうち、成人図書(児童・漢籍・郷土を除く)と館外図書(児童用を除く)について、分類別に見てみると、社会科学5,206冊(32.6%)、次いで文学3,188冊(19.9%)、歴史1,676冊(10.5%)、技術1,306冊(8.2%)などとなっています。

成人図書分類別受入冊数(児童、漢籍、郷土を除く)

(単位:冊)



成人図書分類別受入冊数(館内図書のみ)(児童、漢籍、郷土を除く)



③ 払出状況

平成21年度の図書の払出は、成人図書23冊、児童図書11冊、郷土資料6冊で合わせて40冊となっています。

④ 製本状況

平成21年度の資料の製本は、逐次刊行物の一般資料97冊、同じく郷土資料138冊を行いました。

⑤ その他の資料

平成21年度において、逐次刊行物、視聴覚資料なども収集しました。逐次刊行物の購入種数は、120種で、受入冊数は一般資料2,950冊、郷土資料754冊でした。視聴覚資料はマイクロフィルム45点、CD37点を受け入れ、レコード1点を払出しました。

2 館内用図書利用の概要

平成21年度の開館状況は、開館日数は341日でした。

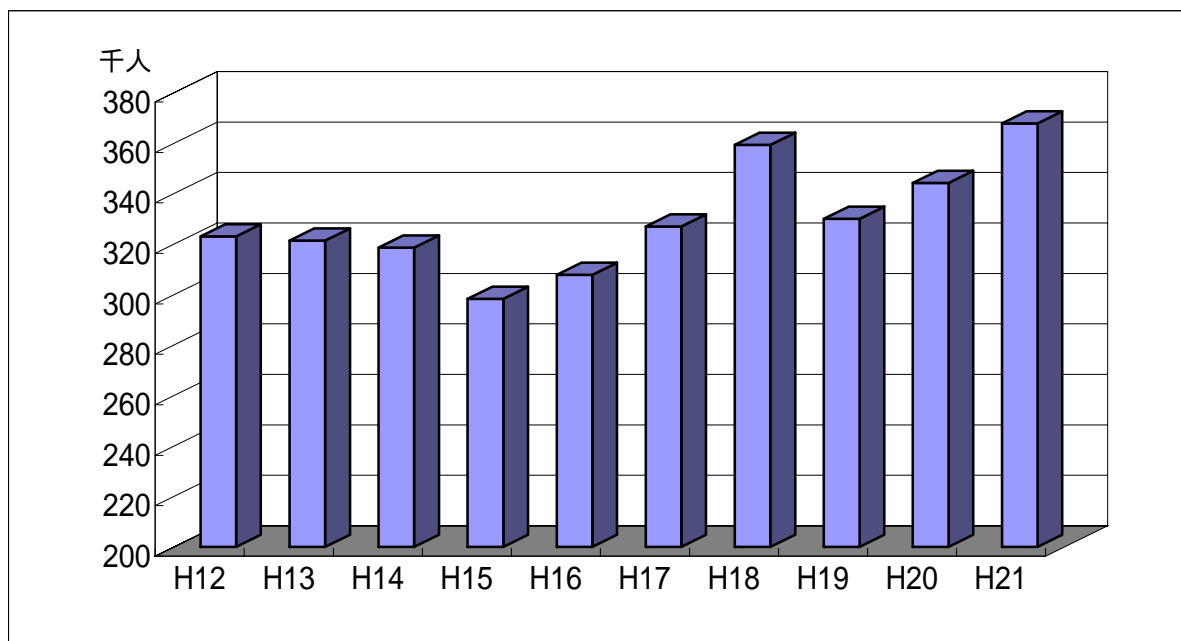
平成21年度中の入館者は、367,892人(対前年度比106.9%)で1日平均1,079人の入館者となっています。

また、平成21年度中の新規登録者は、2,500人(対前年度比93.8%)で累計で56,991人となっています。

○平成21年度館内図書利用状況

区分	年度	21年度計	1日当たり	区分	年度	21年度計	1日当たり	
開館日数		341日		内 訳	調 査 相 談	8,142件	24件	
入 館 者 数		367,892人	1,079人		一 般	5,392件	16件	
新規登録者数		2,500人	7人		郷 土	2,750件	8件	
貸出利用者数		46,633人	137人	内 訳	団体貸出点数	40,525点	119点	
個人貸出点数	内 訳	一般	131,960点		387点	学校支援	6,626点	19点
						読書会	1,876点	6点
						特別貸出	32,023点	94点
	児童	48,683点	143点					

○年度別入館者数の推移

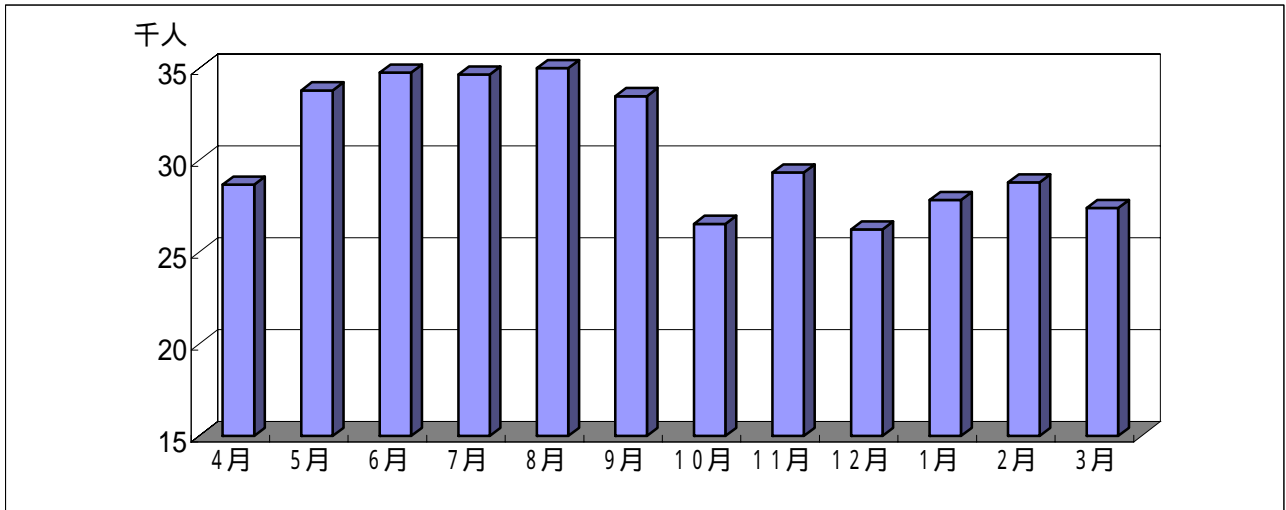


(単位: 人)

年 度	H12	H13	H14	H15	H16	H17	H18	H19	H20	H21
入館者数	323,150	321,438	318,624	298,364	307,835	327,054	359,448	330,099	344,303	367,892

○平成21年度月別入館者数

月別入館者数をみると、8月が最も多く36,449人、次に6月の34,760人、7月の34,655人となっています。

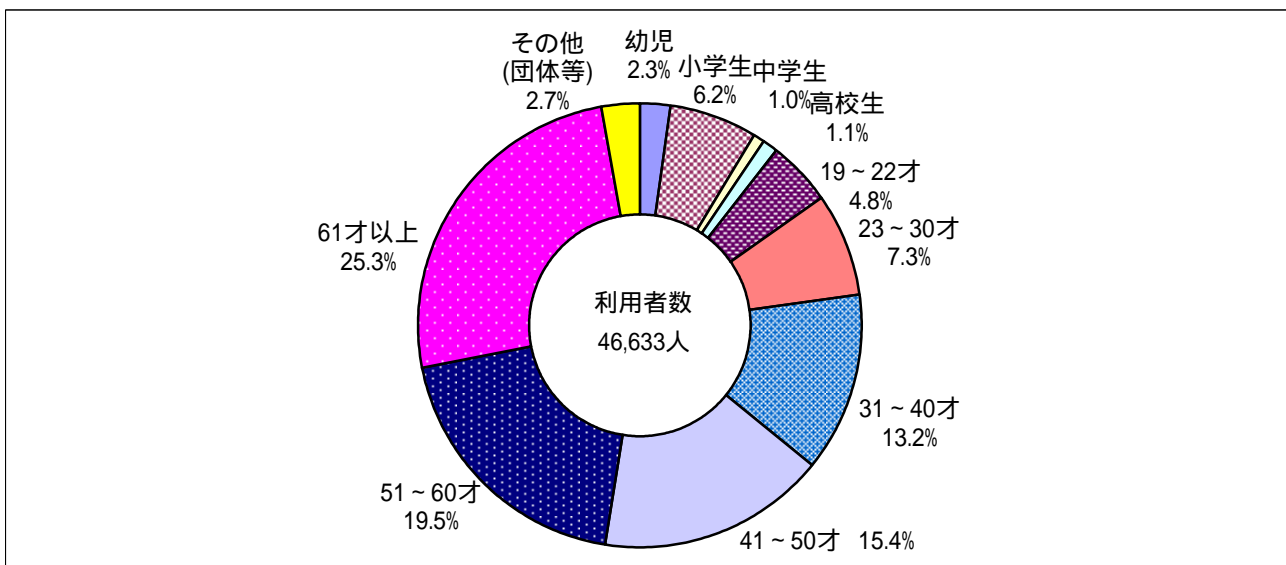


(単位:人)

月別	4月	5月	6月	7月	8月	9月	10月	11月	12月	1月	2月	3月
入館者数	28,661	33,795	34,760	34,655	36,449	33,480	26,531	29,327	26,224	27,825	28,790	27,395

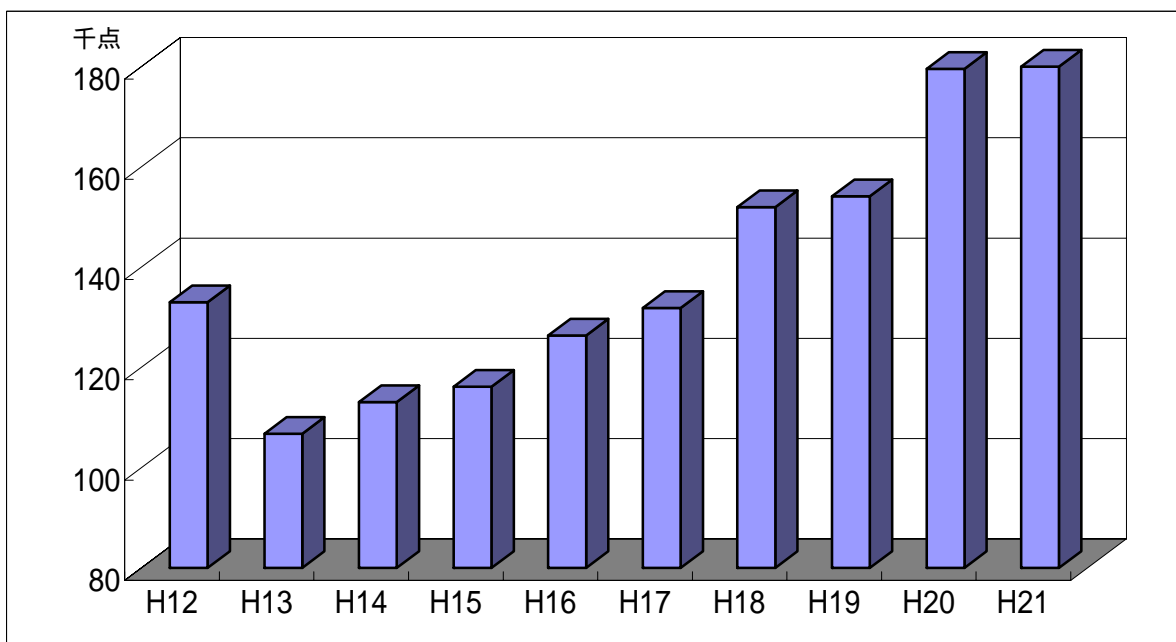
○平成21年度貸出利用者年齢区分

館内図書の出借利用人員は、年間46,633人(対前年度比100.2%)であり、その年齢区分は次のとおりです。



年齢	幼児	小学生	中学生	高校生	19~22才	23~30才	31~40才	41~50才	51~60才	61才以上	その他(団体等)	合計
構成比	2.3%	6.2%	1.0%	1.1%	4.8%	7.3%	13.2%	16.6%	19.5%	25.3%	2.7%	100.0%
人数	1,068	2,894	471	509	2,248	3,380	6,153	7,744	9,103	11,818	1,245	46,633

○年度別貸出点数の推移

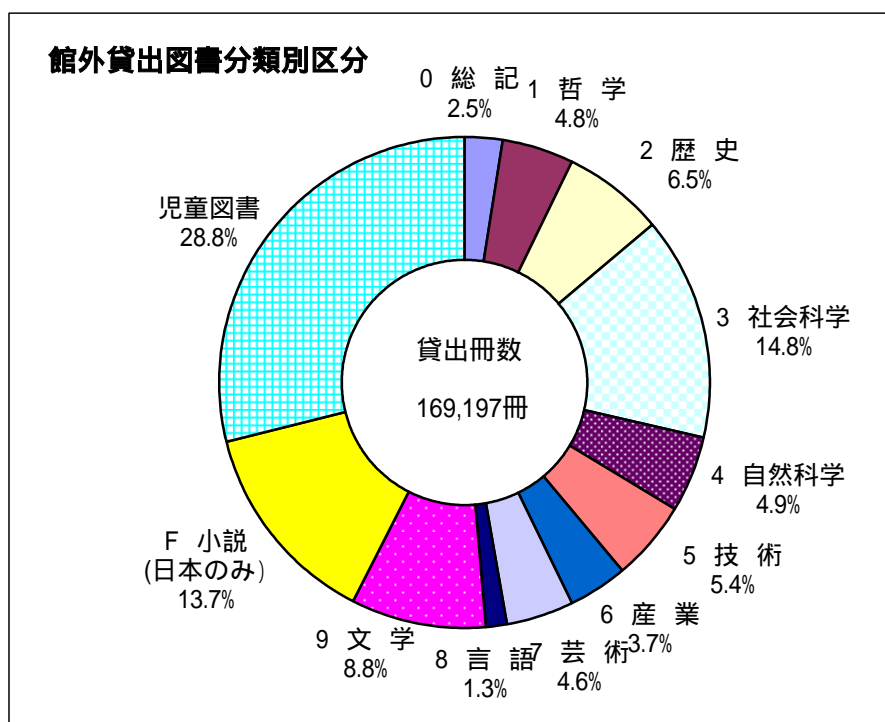


(単位: 点)

年度	H12	H13	H14	H15	H16	H17	H18	H19	H20	H21
貸出点数	133,016	106,761	113,078	116,170	126,388	131,842	151,957	154,139	179,520	180,643

○平成21年度分類別貸出状況

児童図書が28.8%で最も多く、以下社会科学14.8%、小説(日本のみ)13.7%となっています。



分類	冊数	構成比
0 総記	4,197	2.5%
1 哲学	8,203	4.8%
2 歴史	11,048	6.5%
3 社会科学	25,044	14.8%
4 自然科学	8,312	4.9%
5 技術	9,106	5.4%
6 産業	6,305	3.7%
7 芸術	7,839	4.6%
8 言語	2,244	1.3%
9 文学	14,958	8.8%
F 小説(日本のみ)	23,258	13.7%
児童図書	48,683	28.8%
合計	169,197	100.0%

(外国図書を含み、逐次刊行物、視聴覚資料を除く)

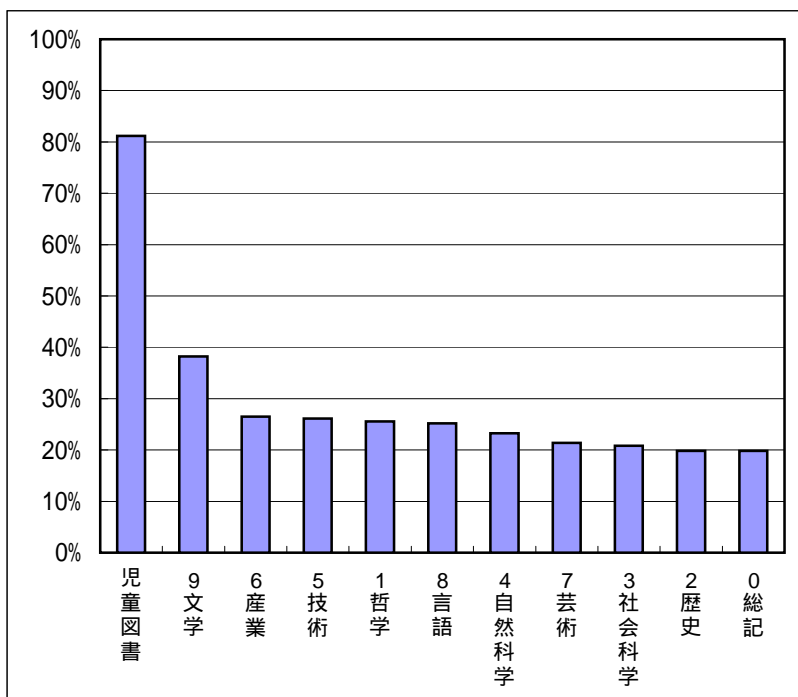
○分類別蔵書冊数に対する貸出冊数の割合

館内図書对所蔵に対する貸出状況を分類別に見てみると、児童図書は、課題図書や人気本の貸出回数も多く、蔵書数に対し、8割を超えて貸し出されています。

他の分類では文学が38.2%、産業が26.5%、技術が26.1%、次いで哲学、言語、自然科学、芸術、社会科学、総記、歴史の順で20%前後の貸出比率となっています。

分類	比率	蔵書冊数	貸出冊数
0総記	19.8%	21,199	4,197
1哲学	25.6%	32,104	8,203
2歴史	19.8%	55,759	11,048
3社会科学	20.8%	120,300	25,044
4自然科学	23.3%	35,747	8,312
5技術	26.1%	34,875	9,106
6産業	26.5%	23,815	6,305
7芸術	21.4%	36,668	7,839
8言語	25.2%	8,914	2,244
9文学	38.2%	99,939	38,216
児童図書	81.2%	59,977	48,683
合計	32.0%	529,297	169,197

(外国図書は各分類に含み、逐次刊行物、視聴覚資料を除く)



3 市町村支援事業の概要

(1) 団体貸出(読書会用図書貸出)

読書活動をする団体に、読書会用図書を5冊、10冊、15冊あるいは20冊セットで貸し出しています。平成21年度は新たに、10セット 140冊を購入しました。

現在 326セット 4,530冊を利用に供しています。

20 団体 1,876 冊

(2) 子ども読書サポーター

子どもへの読み語りに関する技能の習得を目的として、県内読書グループ会員や学校関係者、児童福祉関係者等を対象にした、読み語りやブックトークの技法等についての研修を平成17年度より平成20年度まで実施しました。

研修修了者は希望により、「子ども読書サポーター」として登録していただき、県内各地の公共図書館・公民館及び学校・幼稚園・保育所等の要請を受け、ボランティア活動を行います。

要請のあった施設には、その施設のある地域を活動地域としている方のサポーター名簿を送付し、地域（施設）とサポーターとの協働に役立てていただきます。

(3) 学校支援図書セット

朝の読書等で利用できる「読書支援図書セット」、調べ学習等の授業で利用できる「調べ学習用図書セット」の貸出を行いました。

①平成21年度 受付・貸出期間

第1回目	受付期間	平成21年 4月10日(金)～平成21年 4月25日(土)
	貸出期間	平成21年 5月11日(月)～平成21年 7月24日(金)
第2回目	受付期間	平成21年 7月31日(金)～平成21年 8月20日(木)
	貸出期間	平成21年 9月 1日(火)～平成21年11月27日(金)
第3回目	受付期間	平成21年10月30日(金)～平成21年11月20日(金)
	貸出期間	平成21年12月 8日(火)～平成22年 3月12日(金)

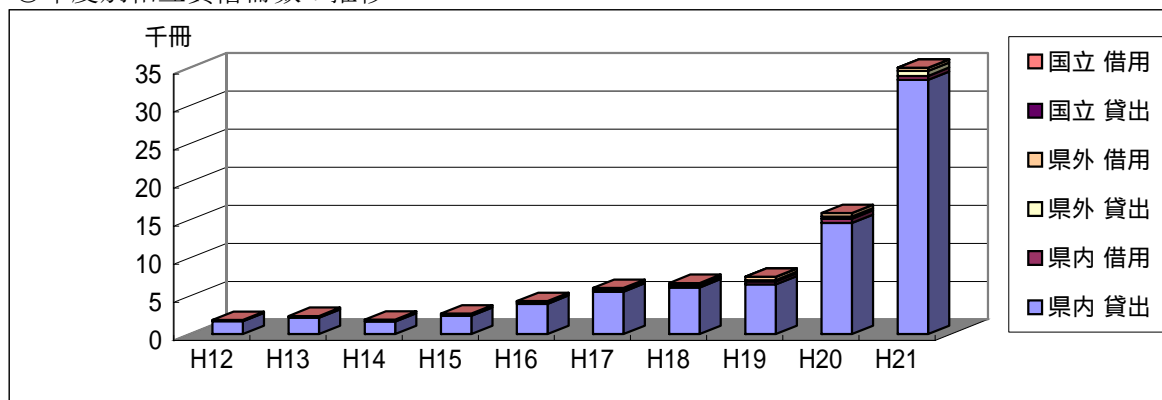
②平成21年度貸出セット数

[小Aセット]	第1回目55セット	第2回目31セット	第3回目50セット	夏期 8セット
[小Bセット]	第1回目55セット	第2回目22セット	第3回目40セット	夏期11セット
[中 セット]	第1回目25セット	第2回目15セット	第3回目 9セット	夏期 4セット
[高 セット]	第1回目40セット	第2回目40セット	第3回目40セット	
[ふるさとセット]	第1回目39セット	第2回目28セット	第3回目20セット	夏期12セット
[総合学習セット]	第1回目27セット	第2回目25セット	第3回目22セット	夏期 3セット

4 相互貸借

平成21年度は、「佐賀県公共図書館資料相互貸借規程」、「佐賀県公立図書館と佐賀大学図書館間の相互貸借規定」、「公共図書館資料相互貸借指針」及び「国立国会図書館総合目録ネットワーク」により、県内は36館に33,392冊(学校支援19,214冊)を貸出し、28館から531冊を借用、県外は108館に652冊を貸出し、82館から518冊を借用しました。

○年度別相互貸借冊数の推移



※「国立」とは、「国立国会図書館」のことです。

(単位:冊)

年度	H12	H13	H14	H15	H16	H17	H18	H19	H20	H21	
県内	貸出 (うち学校支援)	1,697	2,158	1,662	2,417	3,981	5,585	6,130	6,513	14,584 8,288	33,392 19,214
	借用	1	0	0	0	0	90	149	399	586	531
県外	貸出	86	141	200	205	198	222	172	186	254	652
	借用	66	69	48	73	134	172	260	422	486	518
国立	貸出	0	0	0	0	0	0	0	0	0	0
	借用	4	12	7	3	15	5	8	1	7	0
合計	1,854	2,380	1,917	2,698	4,328	6,074	6,719	7,521	15,917	35,093	

※「国立」とは、「国立国会図書館」のことです。

5 身体障害者図書郵送貸出サービス

平成21年度の登録者数は3名(対前年度比42.8%)で、貸出冊数は648冊(対前年度比156.5%)でした。

年 度	H17	H18	H19	H20	H21
登録者数(人)	13	6	3	7	3
貸出冊数(冊)	218	517	317	414	648

6 インターネット予約・貸出サービス

平成21年度予約冊数は3,999冊(対前年度比97.7%)でした。また、3月15日からWebからの登録に切替えました。なお、受取の指定については、内訳のとおりでした。

年 度		H17	H18	H19	H20	H21
登録者数(人)		211	140	136	146	144
予約冊数(冊)		1,207	2,761	3,338	4,083	3,999
内 訳	県立図書館受取(冊)	831	1,615	2,181	2,829	2,527
	市町協力館受取(冊)	346	934	871	975	1,259
	身障者図書郵送貸出(冊)	30	212	286	279	213

※登録者数については、平成22年3月15日からWebからの登録に切替えたため、人数の把握ができません。

7 遠隔地図書返却システム

平成21年度の返却数は2,726冊(対前年度比93.5%)で、利用館は26館(対前年度比96.3%)でした。

年 度	H17	H18	H19	H20	H21
返却数(冊)	949	2,159	2,228	2,914	2,726
利用館(館)	27	27	26	27	26

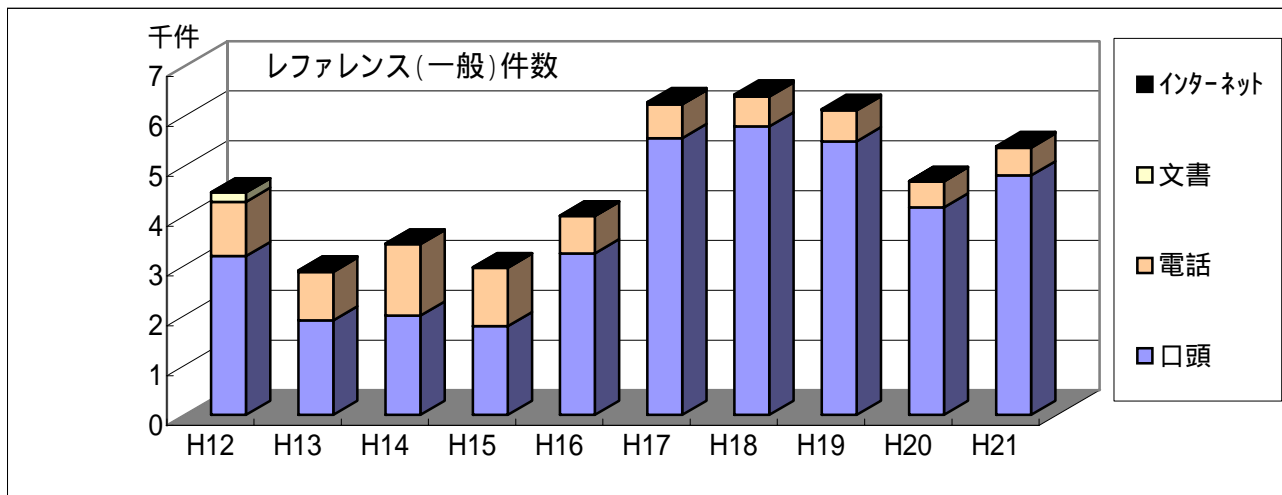
8 調査相談（レファレンス）

平成21年度の調査相談は8,142件（対前年度比116.9%）で、平成20年度を1,180件上回りました。

うち一般の調査相談は5,392件（対前年度比114.9%）で、平成20年度を701件上回りました。

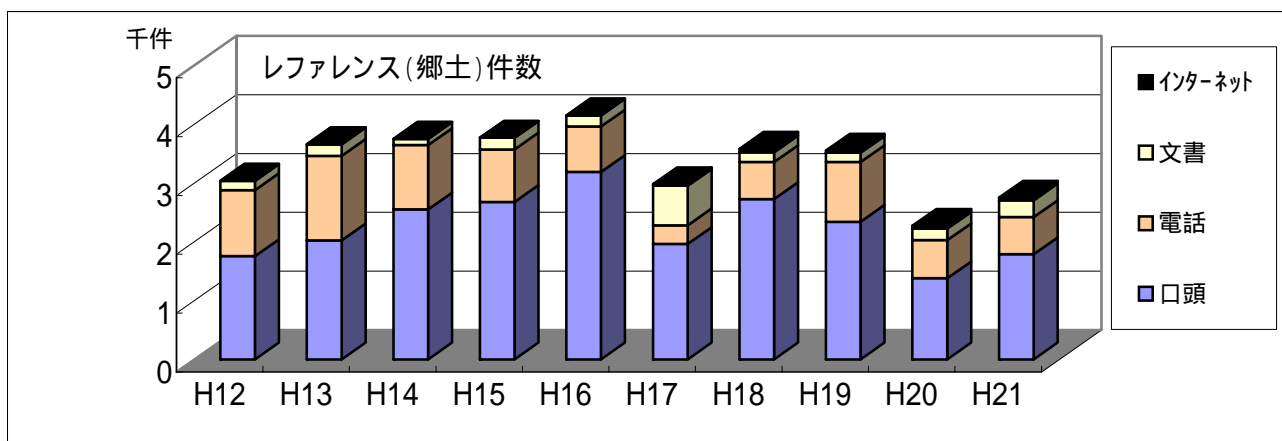
また、郷土関係は2,750件（対前年度比121.1%）で、平成20年度を479件上回りました。

インターネットレファレンスは、57件（対前年度比111.8%）で、平成20年度を6件上回りました。



(単位:件)

年度	H12	H13	H14	H15	H16	H17	H18	H19	H20	H21
口頭	3,185	1,895	1,992	1,781	3,241	5,552	5,784	5,488	4,163	4,803
電話	1,089	972	1,430	1,171	748	675	600	617	521	555
文書	191	31	13	10	8	10	22	21	6	24
インターネット	0	0	0	0	0	37	20	9	1	10
合計	4,465	2,898	3,435	2,962	3,997	6,274	6,426	6,135	4,691	5,392



(単位:件)

年度	H12	H13	H14	H15	H16	H17	H18	H19	H20	H21
口頭	1,755	2,023	2,549	2,677	3,185	1,961	2,725	2,340	1,379	1,786
電話	1,124	1,438	1,095	892	772	318	629	1,014	649	631
文書	156	195	104	198	190	674	166	159	193	286
インターネット	0	0	0	0	0	27	59	37	50	47
合計	3,035	3,656	3,748	3,767	4,147	2,980	3,579	3,550	2,271	2,750

9 ビジネス支援事業の概要

当館では、県民や地域の課題解決を支援するサービスとして、平成18年12月からビジネス支援に取り組んできましたが、平成21年8月21日に県商工会連合会及び日本政策金融公庫佐賀支店と業務連携に関する覚書を締結し、ビジネス支援の充実を図りました。

(1) ビジネス相談

平成21年10月から毎月第1、3木曜日を相談日に設定し、連合会及び金融公庫から相談員の派遣を受け、起業や経営革新、事業資金等に関する相談を実施しており、相談者へは当館資料の紹介・貸出も行いました。

平成21年度相談件数 12件 (平成21年10月8日～平成22年3月18日)

(2) ビジネスセミナー

経営や起業に関する知識やノウハウを習得するためのセミナーを三者共催で開催し、セミナーで使用される課題本・参考本等を展示・貸出するとともに、図書館の利用案内を行いました。

平成21年度開催状況

日付	名称	開催回数	会場
平成21年8月30日 ～平成22年1月9日	経営革新塾	8回	佐賀県立図書館 5回 その他 3回
平成21年11月14日 ～平成22年2月20日	創業塾	6回	佐賀県立図書館 3回 その他 3回
平成21年12月11日	中小企業のための緊急経営対策セミナー	1回	佐賀県立図書館
平成22年2月18日	販売促進・売上アップセミナー	1回	佐賀県立図書館

(3) ビジネス支援図書コーナー

平成21年8月にビジネス関連図書コーナーをリニューアルし、ビジネス支援図書コーナーとして内容の充実を図りました。

常設展示として、起業、経営革新等、ビジネス全般にわたりテーマ別に図書を展示している他、雑誌、新聞、パンフレット等の各種資料を用意しています。

新たに設置した企画展示では、連合会及び金融公庫の協力を得ながら、2～3ヶ月毎に展示内容の更新を行いました。

平成21年度企画展示状況

期間	テーマ
平成21年8月27日 ～平成21年11月24日	IT関連
平成21年11月26日 ～平成22年1月26日	資金繰りと経営改善
平成22年1月28日 ～平成22年4月27日	販売促進・売上アップ

第3 佐賀県近世資料編さん

佐賀県の近世史を解明する基本資料として伝えられた多量かつ多様な文献資料を系統的に整理し、解読刊行することにより、佐賀県の近世史解明と基本資料の普及を図ります。

資料編さんは、平成2年度を初年度とする10年間を第一期計画として、佐賀県近世資料編さん委員会を設置し、編さん方針の決定、資料調査収集を始め、平成3年度から執筆にかかり、平成4年度から毎年1冊を順次刊行しました。

平成12年度から第二期計画10年がスタートし、平成14年度の第一編第十一巻で佐賀藩歴代藩主の年譜が終了し、平成15年度は第九編（文学編）第一巻、平成16年度から18年度にかけて第八編（思想・文化編）第一巻から第三巻、平成19年度は第五編（対外交渉編）第一巻、平成20年度は、第二編（支藩編）第一巻を刊行、さらに21年度は第十編（宗教編）第一巻を刊行しました。平成22年度は第二編第二巻を刊行予定です。

1 佐賀県近世資料編さん委員

佐賀県近世資料編さん委員

平成22年6月1日現在

氏名	所属等
長野 暉	佐賀大学名誉教授
○ 杉谷 昭	佐賀城本丸歴史館館長
高野 信治	九州大学大学院比較社会文化研究院教授
小宮 木代良	東京大学史料編纂所教授
藤口 悦子	財団法人 鍋島報効会 主任学芸員

(敬称略、○印は委員長)

2 編さん委員会等開催状況

開催年月日	委員会名	開催場所	協議事項
平成21年6月5日	編さん委員会	図書館会議室	第19冊目以降の収録内容検討
平成21年4月27日	執筆委員会	図書館会議室	第19冊目以降の執筆原稿について

3 収録資料

通巻	巻名	収録資料	発刊日
1	近世史料第一編第一巻	直茂公譜・直茂公譜考補	平成5年1月27日発刊
2	〃 第一編第二巻	勝茂公御年譜・勝茂公譜考補	平成6年3月15日発刊
3	〃 第一編第三巻	寛元事記(光茂公譜)・光茂公譜考補地取・綱茂公御年譜	平成7年3月10日発刊
4	〃 第一編第四巻	吉茂公譜・宗茂公御年譜・重茂公御年譜	平成8年3月6日発刊
5	〃 第一編第五巻	泰國院様御年譜地取<Ⅰ>(延享二年～安永二年)(治茂公)	平成9年3月18日発刊
6	〃 第一編第六巻	泰國院様御年譜地取<Ⅱ>(安永三年～安永九年)	平成10年3月20日発刊
7	〃 第一編第七巻	泰國院様御年譜地取<Ⅲ>(天明元年～天明六年)	平成11年3月27日発刊
8	〃 第一編第八巻	泰國院様御年譜地取<Ⅳ>(天明七年～寛政六年)	平成12年3月20日発刊
9	〃 第一編第九巻	泰國院様御年譜地取<Ⅴ>(寛政七年～享和三年)	平成13年3月20日発刊
10	〃 第一編第十巻	泰國院様御年譜地取<Ⅵ>(文化元年～文化二年)	平成14年3月20日発刊
11	〃 第一編第十一巻	直正公譜・直正公御年譜地取	平成15年3月20日発刊
12	〃 第九編第一巻	伊勢道中不案内記・古今風俗太平記・肥前佐賀二尾実記・竹の林の落葉左衛門 ほか	平成16年3月20日発刊
13	〃 第八編第一巻	葉隠校補・山本神右衛門常朝年譜 ほか	平成17年3月20日発刊
14	〃 第八編第二巻	葉隠巻首評註・山本神右衛門覚書・常朝聞書 ほか	平成18年3月20日発刊
15	〃 第八編第三巻	喬木真宝・要鑑抄・泰巖公御年譜・石田一鼎餞別状 ほか	平成19年3月20日発刊
16	〃 第五編第一巻	幕末伊東次兵衛出張日記(官私點心録ほか)	平成20年3月20日発刊
17	〃 第二編第一巻	元茂公御年譜・月堂様年中行司・茶屋物語・直能公御年譜	平成21年3月20日発刊
18	〃 第十編第一巻	天台宗由緒・真言宗由緒・当山派山伏由緒・諸記録・彦隆山記録	平成22年3月20日発刊
19	〃 第二編第二巻	元武公御年譜・元延公御年譜	平成23年3月20日発刊 予定

第4 集会活動

1 郷土研究講座

佐賀県の歴史と文化を探り、郷土に対する理解を深めることを目的として、平成21年度は2回開催しました。

	期 日	講 師 名	演 題	開催地
1	平成21年7月18日(土)	幕末佐賀科学技術史研究会会員 片倉 日龍雄 氏	「幕末期佐賀藩の情報収集と海防体制 -郷土資料から見えてきたもの-」	佐賀県立図書館
2	平成21年11月28日(土)	早稲田大学大学院博士後期課程 星原 大輔 氏	「幕末明治期の大木喬任日記」	佐賀県立図書館

2 古文書講座

佐賀の歴史や文化に実証的にふれるとともに歴史資料としての古文書等に対する理解を深めるため、初級編を5回、中級編を6回開講しました。

講師：初級編 本館職員

中級編 佐賀大学地域学歴史文化研究センター教授 青木 歳幸 氏

佐賀大学地域学歴史文化研究センター准教授 伊藤 昭弘 氏

回 数	開 催 日	内 容 ・ テ キ ス ト
初級編1	平成21年5月2日(土)	古文書解読入門、候文、返読文字
初級編2	平成21年6月6日(土)	仮名文字
初級編3	平成21年7月4日(土)	人名、数字、日付
初級編4	平成21年8月1日(土)	接頭語、旧字体、異体字、国字、佐賀特有の言葉
初級編5	平成21年9月5日(土)	部首・紛らわしい文字
中級編1	平成21年10月10日(土)	信邦一代大略記(武藤家資料)
中級編2	平成21年11月7日(土)	信邦一代大略記(武藤家資料)
中級編3	平成21年12月5日(土)	学制管見(鍋島家文庫)
中級編4	平成22年1月9日(土)	学制管見(鍋島家文庫)
中級編5	平成22年2月6日(土)	信邦一代大略記(武藤家資料)
中級編6	平成22年3月6日(土)	信邦一代大略記(武藤家資料)

3 婦人読書会

毎月第1水曜日の午前中、図書館会議室で開催しています。参加者は主に主婦で、毎回約15人の出席者があります。前もって決めたテキストについて、自由に意見を発表し、討議しています。

4 図書館活用講座

利用者が図書館の機能や利用方法を身に付け、図書館サービスを有効に活用し、情報収集できるようになることを目的として、読書週間中に活用講座を開催しました。

○開催日 平成21年11月3日(火・祝日) ○開催回数 2回

○内 容 ミニ書庫探検、本の探し方、予約、電子情報の収集の仕方等

第5 関係団体

1 佐賀県読書推進運動協議会

(平成22年5月31日現在)

役 職	氏 名	職 名
会 長	長谷川 定	佐賀県公共図書館協議会長
副 会 長	梶 原 彰 夫	佐賀県学校図書館教育研究会長
理 事	木 原 ふ み 子	佐賀県大学図書館協議会代表
〃	杉 山 和 子	佐賀県読書グループ連絡協議会長
監 事	吉 木 靖 範	佐賀県公民館連合会長
〃	八 木 伸 司	佐賀県連合青年団事務局長
会 員	福 岡 福 麿	佐賀県青少年育成県民会議会長
〃	光 岡 澄 子	佐賀県親と子の読書会協議会長
〃	高 崎 一	佐賀県PTA連合会理事
〃	三 苫 紀 美 子	佐賀県地域婦人連絡協議会長
特別会員	岩 永 藤 房	佐賀県書店商業組合理事長
〃	岩 永 藤 房	佐賀県教科書 株式会社 代表取締役

(敬称略)

2 佐賀県公共図書館協議会

(平成22年5月31日現在)

役 職	氏 名	職 名
会 長	長谷川 定	佐賀県立図書館長
副 会 長	重 松 正 博	佐賀市立図書館長
〃	山 崎 宏 敏	みやき町立図書館長
理 事	野 田 嘉 代 子	佐賀県立図書館副館長
〃	田 島 龍 太	唐津市近代図書館長
〃	成 富 俊 夫	鳥栖市立図書館長
〃	古 瀬 義 孝	伊万里市民図書館長
〃	本 山 早 苗	白石町ゆうあい図書館長
〃	伊 東 利 樹	吉野ヶ里町中央公民館長
〃	佐 藤 清 二	有田町公民館長
監 事	廣 瀧 美 知 子	神崎市立図書館長
〃	原 田 大 介	上峰町図書館長

(敬称略)

3 佐賀県親と子の読書会協議会

(平成22年5月31日現在)

役 職	氏 名	所 属
顧 問	権 藤 千 秋	はなのき文庫代表
〃	長谷川 定	佐賀県立図書館長
会 長	光 岡 澄 子	藤影エルマーの会
副 会 長	浦 郷 究	佐賀県市町教育長会連合会副会長・武雄市教育長
〃	貞 包 弘 章	佐賀県小学校校長会副会長・本庄小学校長
〃	福 岡 寿 美	絵本を楽しむ会代表
〃	上 野 美 智 子	おはなし会「三日月」代表
理 事	森 田 久 代	佐賀県教育委員会委員
〃	江 島 秋 人	佐賀県庁社会教育・文化財課
〃	松 木 義 和	佐賀県学校図書館教育研究会事務局長・佐賀西高等学校
〃	川内丸 信 吾	佐賀県公民館連合会副会長・多久市中央公民館長
〃	井 口 幸 久	西日本新聞社佐賀総局長
〃	吉 田 欣 也	佐賀県子ども会連合会会長
〃	松 永 佐由美	佐賀県PTA連合会母親委員
〃	副 島 正 幸	佐賀県私立幼稚園連合会会長
〃	吉 井 久 子	千代田おはなし会ケムケム
〃	平 松 伸 子	伊万里おはなしキャラバン
監 事	吉 田 浩 子	東与賀親と子の読書会代表
〃	原 康 祐	佐賀県教育庁社会教育・文化財課

(敬称略)

4 佐賀県読書グループ連絡協議会

(平成22年5月31日現在)

役 職	氏 名	所 属
顧 問	長谷川 定	佐賀県立図書館長
〃	境 ツヤ子	若菜会(神崎市)前副会長
会 長	杉 山 和 子	新樹会(神崎市)
副 会 長	原 口 照 代	すみれ会(佐賀市)
〃	橋 本 明 子	はすの実読書会(白石町)
理 事	古 川 八 重 子	高木瀬読書グループ(佐賀市)
〃	徳 富 寿美代	新栄読書グループ(佐賀市)
〃	池 田 銀 子	若楠読書会(佐賀市)
〃	古 賀 僚 子	よしのこ会(神崎市)
〃	鶉 池 順 子	蓮池芙蓉読書グループ(佐賀市)
監 事	内 田 貞 子	水曜会(佐賀市)
〃	横 尾 三 津 子	佐賀県立図書館図書館ネットワーク担当

(敬称略)

5 県立図書館及び関係団体の主要行事

開催日	行事内容	主催団体
平成21年4月25日	子ども読書の日行事: おはなしまつり、工作まつり、 ※北陵高校と協働	佐賀県立図書館
平成21年4月23日 ～ 平成21年5月12日	こどもの読書週間行事: 書庫探検隊、おはなし会(5月10日) 展示コーナー「名作が生まれた」	
平成21年11月1日	読書推進運動県大会 ・優良読書グループ表彰 ・優良読書グループ活動発表 本のリサイクルフェア	佐賀県立図書館 佐賀県読書推進運動協議会 佐賀県読書グループ連絡協議会
平成22年2月26日	第45回新春読書感想文コンクール表彰式	佐賀県立図書館 ほか
平成21年5月27日	佐賀県公共図書館協議会 総会 会場 :佐賀県立図書館	佐賀県公共図書館協議会
平成21年5月27日	第1回公共図書館長・公民館長会議 会場 :佐賀県立図書館 内容:「公共図書館の設置及び運営に係る今後の方策について」他	
平成21年10月20日	第2回公共図書館長・公民館長会議 会場 :唐津市近代図書館 内容:各館からの照会事項等について ほか	
平成22年1月27日	第3回公共図書館長・公民館長会議 会場 :佐賀県立図書館 内容:図書館物流システム(案)について ほか	
平成21年7月8日	図書資料物流システム構築担当者会議 会場 :佐賀県立図書館 内容 :物流システム(案)について ほか	
平成21年9月8日	図書資料物流システム構築第2回担当者会議 会場 :佐賀県立図書館 内容 :影響「デメリット」の意見と対応策について ほか	
平成22年2月24日	図書資料物流システム構築第3回担当者会議 会場 :佐賀県立図書館 内容 :協定書(案)について ほか	

開催日	行事内容	主催団体
平成21年6月24日	公共図書館・公民館図書室 初任者職員研修会 会場 :佐賀県立図書館 内容 :(講義) (演題)「図書館の意義と役割」 (講師)久留米大学非常勤講師・近畿大学非常勤講師 坂井暉	佐賀県公共図書館協議会
平成21年10月28日	公共図書館・公民館図書室 初任者職員研修会 会場 :佐賀県立図書館 内容 :(講義) (演題)「限りあるいのちに向き合う図書館を ～本ものの図書館づくりを目指して～」 (講師)元能登川図書館長 才津原哲弘	
平成21年11月6日	公共図書館・公民館図書室 中堅職員研修会 会場 :佐賀県自治修習所 内容 :(講義・演習) (講演)「レファレンスサービス」 (講師) 国立国会図書館 木下路子 大貫朋恵	
平成22年1月27日	公共図書館・公民館図書室 館長研修会 会場 :佐賀県立図書館 内容 :(講義) (講演)「図書館の情報化」 (講師) 国立国会図書館 電子資料課長 柳与志夫	
平成22年2月23日	公共図書館・公民館図書室 中堅職員研修会 会場 :佐賀県立図書館 内容 :(講義) (講演)「レファレンスサービス」 (講師) 青山学院大学 教授 小田光宏	
平成22年1月28日 平成22年1月29日 平成22年2月1日 平成22年2月27日	地区別研修会 佐賀地区:「本と人をつなぐこと」 講師:久納圭子 鹿島・武雄地区: 「公共図書館・学校図書館における著作権」 講師:黒澤節男 唐津地区:「図書館・図書室での著作権の取り扱いについて」 講師:岡田奈奈美 鳥栖地区:「ドラマケーションと脚本の作り方」 講師:園田秀樹	

開催日	行事内容	主催団体
平成21年5月24日	佐賀県読書グループ連絡協議会 総会(講演会) 会場 : 佐賀県立図書館会議室 演題 : 「王朝女流文学への誘い」 講師 : 佐賀大学教授 今野厚子	佐賀県読書グループ連絡協議会
平成21年7月11日	佐賀県読書グループ連絡協議会 合同読書会 会場 : 佐賀県立図書館 内容 : テキスト「占領を背負った男」 講師 : 佐賀新聞社 論説委員長 富吉賢太郎	
平成21年9月30日	文学散歩 会場 : 熊本市	
平成22年2月14日 平成22年1月30日 平成22年3月6日	地区別研究会 三神地区: 「笑顔でいきんしゃい」 講師: 島田洋七 佐城地区: 「笑い」 講師: 音成日佐男 藤津地区: 太宰治「ヴィヨンの妻」他 講師: 坂本紀美子	
平成21年 7月1日 平成21年12月1日	「佐賀県読書グループだより」60号、61号(年2回発行)	
平成21年7月30日	佐賀県親と子の読書のつどい県大会 会場 : 佐賀県立美術館ホール 内容 : <こんな本読んだよ>文・詩・絵コンクール表彰式、 グループ発表など	佐賀県立図書館 佐賀県親と子の読書会協議会
平成21年7月30日～ 平成21年8月4日	佐賀県親と子の読書会協議会 <こんな本読んだよ>文・詩・絵コンクール作品展示 佐賀県立図書館展示ホール(7月30日～8月4日) 会場 : 佐賀県庁県民ホール(7月30日～8月4日)	
平成21年12月～ 平成22年2月	佐賀県親と子の読書会協議会 親と子の読書会講座(3回) 会場 : 県内3地区	佐賀県親と子の読書会協議会
平成21年10月～ 平成22年2月	佐賀県親と子の読書会協議会地区別講習会 会場 : 県内4地区	
平成21年4月～ 平成22年3月	親と子の読書新聞(247号～250号)発行 (年4回発行)	

第6 その他

平成22年度 佐賀県立図書館年間行事予定

期 日	図書館全体行事	各課行事	関連団体行事
4月上旬	新任職員研修会	(婦読) 書庫探検(～3月) ビジネス相談(～3月)	
4月中旬			
4月下旬	こども読書週間事業 「図書館子ども読書まつり」		(親子)理事会・(読連)理事会 (公図協)理事会・総会 (公図協)児童サービス研究会(隔月)
5月上旬	こども読書週間事業 「図書館子ども読書まつり」	(古講)(婦読)	
5月中旬		学校読書支援セット第1回貸出 おはなし会	(親子)評議員会
5月下旬		近世資料編さん委員会 近世資料執筆委員会	(公図協)第1回図書館長・公民館長会議 (公図協)公共図書館公民館図書室 (初任者向け)職員研修会 (公図協)公共図書館公民館図書室 (館長・中堅職員)研修会 (公図協)レファレンス研究会(隔月) (読連)総会・講演会
6月上旬		(古講)(婦読)	
6月中旬		おはなし会	(読進協)理事会・総会
6月下旬			
7月上旬	都道府県・政令指定都市立図書館長会議(東京) 全国公共図書館協議会総会及び研究集会(東京)	(古講)(婦読)	
7月中旬		(郷研)おはなし会	(読連)合同読書会
7月下旬	親と子の読書のつどい県大会 文・詩・絵コンクール作品展示		(公図協)担当者会議
8月上旬		(古講)(婦読)	
8月中旬			(公図協)職員研修会
8月下旬		おはなし会	
9月上旬		(古講)(婦読) 学校読書支援セット第2回貸出	
9月中旬	九州各県及び政令指定都市立図書館長会議(熊本)	おはなし会	
9月下旬	特別整理(9月30日～6日)		(読連)文学散歩
10月上旬		(古講)(婦読)	
10月中旬		おはなし会	
10月下旬			(公図協)第2回図書館長・公民館長会議
11月上旬	読書推進運動県大会 国民読書年記念講演会	(古講)(婦読)	(読進協)本のリサイクルフェア
11月中旬	九州各県及び政令指定都市立図書館担当者会議 (福岡)	おはなし会	
11月下旬		(郷研)	(公図協)職員研修会 (公図協)担当者会議
12月上旬		(古講)(婦読) 学校読書支援セット第3回貸出	
12月中旬		クリスマス会	
12月下旬			
1月上旬		(古講)(婦読)	
1月中旬	事務監査	おはなし会	
1月下旬	地区別研修会(九州・沖縄地区)(宮崎県)		(公図協)第3回図書館長・公民館長会議
2月上旬	委員監査	(古講)(婦読)	
2月中旬	新春読書感想文コンクール表彰式	おはなし会	
2月下旬	佐賀県立図書館協議会		
3月上旬		(古講)(婦読)	(読連)情報交換会
3月中旬		おはなし会	
3月下旬			

略称) 古文書講座(古講)、婦人読書会(婦読)、郷土研究講座(郷研)、佐賀県公共図書館協議会(公図協)、

読書グループ連絡協議会(読連)、読書推進協議会(読推協)、親と子の読書会協議会(親子)

* 古文書講座-毎月第1土曜日13:30～

* 婦人読書会-毎月第1水曜日10:00～

* 郷土研究講座-7月, 11月(各1回)

* 読書推進協議会-毎月第1土曜日13:30～

* 親と子の読書会協議会-毎月第1水曜日10:00～

* おはなし会-毎月第3土曜日14:00

* 書庫探検-毎週土曜日14:30～16:30

* ビジネス相談-毎月第1、第3木曜日17:00～20:00

《資料編》

1 図書館資料の統計

平成22年3月31日現在

(1) 資料の体系別、種類別蔵書冊(点)数

(単位:冊・点)

体系 種類	館内用資料					館外 資料	計
	成人資料	児童資料	郷土資料				
			現代資料	歴史資料	小計		
図書	469,320	59,977	40,099	55,761	95,860	29,230	654,387
漢籍	4,197	0	0	0	0	0	4,197
図書計	473,517	59,977	40,099	55,761	95,860	29,230	658,584
逐次刊行物	68,250	416	0	0	0	0	68,666
マイクロフィルム	0	0	945	589	1,534	0	1,534
カセットテープ	320	0	0	0	0	0	320
ビデオテープ	1,018	0	0	0	0	0	1,018
レコード	1,979	0	0	0	0	0	1,979
C D	807	0	2	0	2	0	809
美術品等	102	0	1	0	1	0	103
寄託資料	40	0	0	39,374	39,374	0	39,414
その他計	72,516	416	948	39,963	40,911	0	113,843
合計	546,033	60,393	41,047	95,724	136,771	29,230	772,427

(2) 図書の動態

(単位:冊)

分類	体系	館 内				館 外	計	
		成 人	児 童	郷 土	小 計			
平成20年度末		458,105	57,714	85,293	601,112	27,577	628,689	
平成 21 年 度	受 入 数	15,431	2,274	10,572	28,277	1,653	29,930	
	払 出 数	22	11	2	35	0	35	
	供用換	増	4	0	1	5	0	5
		減	1	0	4	5	0	5
増 減 数	15,412	2,263	10,567	28,242	1,653	29,895		
現 在 数		473,517	59,977	95,860	629,354	29,230	658,584	

(3) 分類別蔵書冊数

(単位:冊)

分 類	館 内	館 外	計
0 総 記	21,199	78	21,277
1 哲 学	32,104	470	32,574
2 歴 史	55,759	1,423	57,182
3 社 会 科 学	120,300	1,724	122,024
4 自 然 科 学	35,747	735	36,482
5 技 術	34,875	889	35,764
6 産 業	23,815	633	24,448
7 芸 術	36,668	807	37,475
8 言 語	8,914	226	9,140
9 文 学	99,939	12,569	112,508
小 計	469,320	19,554	488,874
漢 籍	4,197	0	4,197
児 童 図 書	59,977	9,676	69,653
郷 土 資 料	95,860	0	95,860
計	629,354	29,230	658,584

(4) 逐次刊行物(永久保存分)

(単位:種)

分 類	購 入	寄 贈	計
一 般 資 料	41	290	331
郷 土 資 料	0	115	115
計	41	405	446

2 資料の収集

(1) 資料購入費(決算額)

(単位:千円)

事 項 名	平成 20 年度	平成 21 年度	比 較 増 減
図 書 購 入 費	51,542	48,853	△ 2,689
館 内	38,290	42,103	3,813
成 人	35,763	39,010	3,247
児 童	2,527	3,093	566
郷土資料	5,386	4,681	△ 705
館 外	7,866	2,069	△ 5,797
成 人	155	201	46
児 童	7,711	1,868	△ 5,843
逐次刊行物購入費	2,892	3,173	281
視聴覚資料購入費	1,774	998	△ 776
計	56,208	53,024	△ 3,184

(2) 分類別図書受入冊数

(単位:冊)

分 類	館 内			館 外			計
	購入	寄贈その他	小計	購入	寄贈その他	小計	
0 総 記	354	112	466	3	0	3	469
1 哲 学	771	120	891	2	6	8	899
2 歴 史	1,363	313	1,676	0	0	0	1,676
3 社 会 学 科 学	4,715	394	5,109	90	7	97	5,206
4 自 然 科 学	1,030	69	1,099	2	2	4	1,103
5 技 術	1,040	222	1,262	43	1	44	1,306
6 産 業	698	102	800	12	0	12	812
7 芸 術	754	186	940	43	0	43	983
8 言 語	155	176	331	1	0	1	332
9 文 学	2,535	326	2,861	307	20	327	3,188
成人図書計	13,415	2,020	15,435	503	36	539	15,974
児童図書	2,214	60	2,274	1,063	51	1,114	3,388
漢 籍	0	0	0	0	0	0	0
郷土資料	608	9,965	10,573	0	0	0	10,573
計	16,237	12,045	28,282	1,566	87	1,653	29,935

(3) 郷土資料受入冊(点)数 (単位:冊)

現 代 資 料			歴 史 資 料			計
購入	寄贈その他	小計	購入	寄贈その他	小計	
542	764	1,306	66	9,201	9,267	10,573

(4) 逐次刊行物の購入種数 ()書きは郷土資料で内書き (単位:種)

雑 誌	新 聞	法 規 追 録	官 報	計
95	(6) 18	6	1	(6) 120

○ 逐次刊行物受入冊数 (単位:冊)

一 般 資 料	郷 土 資 料	計
2,950	754	3,704

(5) 視聴覚資料等の受入点数 (単位:点)

区 分	購 入	寄 贈	受 入 計	払 出	増 減
マイクロフィルム	45	0	45	0	45
ビデオテープ	0	0	0	0	0
レコード	0	0	0	1	-1
CD	11	26	37	0	37
計	56	26	82	1	81

3 貸出状況

(1) 館内用図書の利用状況

① 貸出登録者数

区分	平成 20 年 度		平成 21 年 度		平成 21 年 度 末 累 計	
	登録者数	構成比	登録者数	構成比	登録者数	構成比
0～6才	117	4.4%	102	4.1%	2,491	4.8%
7～12才	254	9.5%	226	9.0%	6,644	12.8%
13～15才	85	3.2%	69	2.8%	3,205	6.2%
16～18才	132	5.0%	102	4.1%	3,763	7.3%
19～22才	378	14.2%	388	15.5%	10,258	19.8%
23～30才	326	12.2%	332	13.3%	7,420	14.3%
31～40才	456	17.1%	396	15.8%	6,472	12.5%
41～50才	379	14.2%	347	13.9%	5,392	10.4%
51～60才	272	10.2%	219	8.8%	3,119	6.0%
61～	258	9.7%	312	12.5%	2,829	5.5%
公用他	9	0.3%	7	0.3%	232	0.4%
計	2,666	100.0%	2,500	100.0%	51,825	100.0%

② 貸出の利用者区分

区分年齢別	平成 20 年度			平成 21 年度		
	利用者数	利用者数/日	構成比	利用者数	利用者数/日	構成比
0～6才	1,140	3.3	2.4%	1,068	3.1	2.3%
7～12才	2,933	8.6	6.3%	2,894	8.5	6.2%
13～15才	999	2.9	2.1%	471	1.4	1.0%
16～18才	941	2.8	2.0%	509	1.5	1.1%
小計	6,013	17.6	12.9%	4,942	14.5	10.6%
19～22才	2,538	7.4	5.5%	2,248	6.6	4.8%
23～30才	3,926	11.5	8.4%	3,380	9.9	7.2%
31～40才	6,472	18.9	13.9%	6,153	18.0	13.2%
41～50才	7,613	22.3	16.4%	7,744	22.7	16.6%
51～60才	8,765	25.6	18.8%	9,103	26.7	19.5%
61才～	10,544	30.8	22.7%	11,818	34.7	25.3%
公用他	665	1.9	1.4%	1,245	3.7	2.7%
小計	40,523	118.5	87.1%	41,691	122.3	89.4%
合計	46,536	136.1	100.0%	46,633	136.8	100.0%
開館日数	342日			341日		

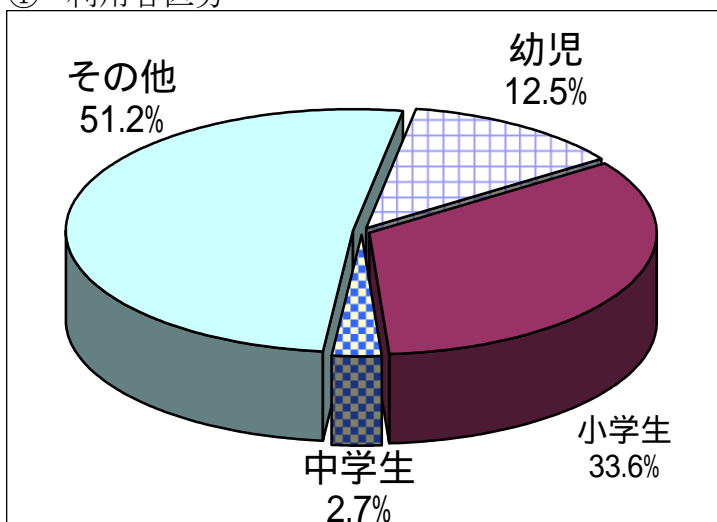
③ 貸出図書の分類別貸出点数

区 分	平成 20 年度			平成 21 年度			
	貸出点数	貸出点数/日	構成比	貸出点数	貸出点数/日	構成比	
分 類	0 総 記	4,149	12.1	2.3%	4,196	12.3	2.3%
	1 哲 学	8,909	26.0	5.0%	8,191	24.0	4.5%
	2 歴 史	11,174	32.7	6.2%	11,040	32.4	6.1%
	3 社 会	22,700	66.4	12.6%	25,022	73.4	13.9%
	4 自 然	8,373	24.5	4.7%	8,311	24.4	4.6%
	5 技 術	9,728	28.4	5.4%	9,103	26.7	5.0%
	6 産 業	5,557	16.2	3.1%	6,305	18.5	3.5%
	7 芸 術	8,362	24.5	4.7%	7,834	23.0	4.3%
	8 言 語	1,911	5.6	1.1%	2,240	6.6	1.2%
	9 文 学	15,457	45.2	8.6%	14,791	43.4	8.2%
	F 小 説	21,896	64.0	12.2%	23,258	68.2	12.9%
	小計	118,216	345.7	65.9%	120,291	352.8	66.6%
そ の 他	外国図書	270	0.8	0.2%	223	0.7	0.1%
	逐次刊行物	8,780	25.7	4.9%	8,965	26.3	5.0%
	視聴覚資料等	2,816	8.2	1.6%	2,481	7.3	1.4%
	小計	11,866	34.7	6.6%	11,669	34.2	6.5%
計	130,082	380.4	72.5%	131,960	387.0	73.1%	
児童図書	49,438	144.6	27.5%	48,683	142.8	26.9%	
合計	179,520	524.9	100.0%	180,643	529.7	100.0%	
開館日数	342日			341日			

(2) 児童図書(館内)の利用状況

① 利用者区分

(児童図書閲覧室利用者のみ)



区分	人数
幼児	1,023
小学生	2,752
中学生	222
その他	4,195
合計	8,192

② 貸出図書のうち児童図書の分類別貸出点数

区分	平成 20 年度			平成 21 年度			
	貸出点数	貸出点数/日	構成比	貸出点数	貸出点数/日	構成比	
分類	0 総記	554	1.6	1.1%	499	1.5	1.0%
	1 哲学	369	1.1	0.7%	503	1.5	1.0%
	2 歴史	2,377	7.0	4.8%	2,005	5.9	4.1%
	3 社会	838	2.5	1.7%	845	2.5	1.7%
	4 自然	2,003	5.9	4.1%	2,315	6.8	4.8%
	5 技術	1,620	4.7	3.3%	907	2.7	1.9%
	6 産業	447	1.3	0.9%	389	1.1	0.8%
	7 芸術	3,051	8.9	6.2%	2,712	8.0	5.6%
	8 言語	807	2.4	1.6%	693	2.0	1.4%
	9 文学	14,271	41.7	28.9%	12,274	36.0	25.2%
	小計	26,337	77.0	53.3%	23,142	67.9	47.5%
その他	E 絵本	21,968	64.2	44.4%	24,252	71.1	49.8%
	K紙芝居等	1,133	3.3	2.3%	1,289	3.8	2.6%
	小計	23,101	67.5	46.7%	25,541	74.9	52.5%
合計	49,438	144.6	100.0%	48,683	142.8	100.0%	
開館日数	342日			341日			

(3) 相互貸借

平成21年度 相互貸借による貸出・借用冊数

(単位:冊)

区 分	貸 出	借 用	計
県 内	33,392	531	33,923
県 外	652	518	1,170
国立国会図書館	0	0	0
計	34,044	1,049	35,093

平成21年度 相互貸借による貸出冊数(県内分内訳)

	貸 出 先	貸 出 冊 数	借 用 冊 数	備 考
1	佐賀市立図書館	154		124
2	佐賀市立図書館大和館	36		15
3	佐賀市立図書館諸富館	1		2
4	佐賀市立図書館東与賀館	2		0
5	佐賀市立図書館富士館	1		4
6	佐賀市立図書館三瀬館	0		1
7	唐津市近代図書館	12,069	(11,808)	49
8	唐津市相知図書館	89		8
9	鳥栖市立図書館	498	(39)	79
10	多久市立図書館	97		13
11	伊万里市民図書館	590	(428)	53
12	武雄市図書館・歴史資料館	534	(159)	26
13	鹿島市民図書館	278	(160)	74
14	小城市民図書館小城館	822	(720)	12
15	小城市民図書館三日月館	1,028	(919)	7
16	嬉野市塩田図書館	456	(149)	2
17	嬉野市嬉野図書館	819	(493)	8
18	神崎市立図書館	2,756	(1,966)	6
19	神崎市立図書館千代田分館	10		0
20	神崎市立図書館脊振分館	73		0
21	基山町立図書館	446		13
22	上峰町図書館	675	(400)	6
23	みやき町立図書館	648	(325)	7
24	玄海町立図書館	8,087	(1,160)	4
25	ゆうあい図書館	415	(215)	9 (白石町)
26	大橋記念図書館	902	(273)	1 (太良町)
27	唐津市浜玉公民館	29		0
28	唐津市巖木公民館	0		0
29	唐津市北波多公民館	0		0
30	唐津市肥前文化会館	0		0
31	唐津市鎮西公民館	0		0
32	唐津市呼子公民館	0		0
33	唐津市七山公民館	0		0
34	武雄市山内公民館	0		0
35	武雄市北方中央公民館	0		0
36	川副町中央公民館	0		0
37	久保田町公民館	0		0
38	みやき町北茂安公民館	82		0

	貸 出 先	貸 出 冊 数	借 用 冊 数	備 考
39	みやき町三根公民館	0	0	
40	牛津公民館	0	1	
41	吉野ヶ里町中央公民館	224	0	
42	吉野ヶ里町東脊振公民館	69	0	
43	有田町生涯学習センター	269	0	
44	有田町西公民館	419	0	
45	大町町公民館	328	0	
46	江北町ネイブル図書室	43	1	
47	白石町楽習館	222	0	
48	白石町有明公民館	0	0	
49	アバンセ	67	0	
50	サンメッセ鳥栖	154	0	
51	佐賀大学附属図書館	0	4	
52	佐賀大学附属図書館	0	1	
53	佐賀女子短期大附属図書館	0	1	
54	九州龍谷短大	0	0	
55	西九州大学附属図書館	0	0	
	合 計	33,392	(19,214)	531

※()は学校支援セット貸出数で内数

(4) 写真撮影等利用状況 郷土資料 429 件

(5) 資料複写利用状況

平成19年9月に商用データベースを導入し、プリントアウトによる複写利用を開始しました。
(1枚あたり料金、(モノクロ@10円、カラー@30円、マイクロフィルム@40円))

月	利用件数計	利用枚数 (一般)	利用枚数 (郷土)	利用枚数 (マイクロフィルム)	利用枚数 (データベース)	利用枚数合計
4月	609	1,252	3,609	438	84	5,383
5月	768	2,060	3,288	144	68	5,560
6月	736	1,979	3,490	80	20	5,569
7月	573	1,555	2,991	60	25	4,631
8月	648	1,928	4,068	119	39	6,154
9月	733	1,654	3,792	109	142	5,697
10月	554	1,018	2,801	313	83	4,215
11月	743	2,064	2,801	422	485	5,772
12月	707	2,775	2,653	343	796	6,567
1月	659	1,859	2,248	211	493	4,811
2月	617	1,684	8,711	259	552	11,206
3月	827	1,959	3,221	37	329	5,546
合計	8,174	21,787	43,673	2,535	3,116	71,111
月平均	681.2	1,815.6	3,639.4	211.3	445.1	5,925.9

(6) インターネット用パソコン利用状況

	設置台数	利用回数	一日平均
一般閲覧室 (電子情報コーナー)	2 台	6,648 回	19.5 回
児童図書閲覧室	1 台	794 回	2.3 回
データベース閲覧用 (電子情報コーナー)	1 台	240 回	0.7 回

(7) 館外用図書の利用状況

① 巡回文庫貸出状況

ア 利用機関別貸出実績

	区分	学校支援				団体貸出		団体貸出 (読書会)		合計			貸出の 伸び率
		利用 団体	貸出 冊数	利用 団体	貸出 冊数	利用 団体	貸出 冊数	利用 団体	貸出 冊数	利用 団体	貸出 冊数	構成 比	
平成 20 年 度	公民館	7	6,818			2	7,900			9	14,718	45.8%	皆増
	図書館												
	福祉施設					6	1,550			6	1,550	4.8%	皆増
	学校	40	6,050							40	6,050	18.8%	1210.0%
	その他					26	7,779	22	2,022	48	9,801	30.5%	480.9%
	合計	47	12,868			34	17,229	22	2,022	103	32,119	100.0%	1265.5%
	構成比		40.1%				53.6%		6.3%		100.0%		
平成 21 年 度	公民館	2	626			2	600			4	1,226	3.5%	8.3%
	図書館												
	福祉施設					13	3,800			13	3,800	10.7%	245.2%
	学校	39	6,000							39	6,000	16.9%	99.2%
	その他					97	22,566	20	1,876	117	24,442	68.9%	249.4%
	合計	41	6,626			112	26,966	20	1,876	173	35,468	100.0%	110.4%
	構成比		18.7%				76.0%		5.3%		100.0%		

イ 市町村別貸出冊数

文庫名 市町村名	団体貸出	貸出冊数
佐賀市	高木瀬読書グループ 他8団体	910
唐津市	唐津市相知図書館	152
多久市	多久読書会	70
武雄市	いちよの会 他2団体	165
神崎市	若菜会	145
基山町	菜の花読書会	95
みやき町	なかばる読書会	120
有田町	有田さつき会	94
白石町	有明公民館	105
嬉野市	嬉野ほほん読書会 しいのみ読書会	20
合 計	20 団体	1,876 ^冊

② 市町村別読書グループ状況

平成22年3月31日現在

市 町 村	読書グループ連絡協議会 加入グループ		親と子の読書会協議会 加入グループ	
	団 体	会 員	団 体	会 員
佐 賀 市	8	104	20	445
唐 津 市			2	34
鳥 栖 市			2	20
多 久 市	1	6	1	14
伊 万 里 市			1	32
武 雄 市			3	26
鹿 島 市			1	7
小 城 市			4	56
神 埼 市	4	34	7	117
嬉 野 市	1	14	2	19
市 計	14	158	43	770
吉 野ヶ里 町	2	13	1	4
基 山 町				
み や き 町			2	48
上 峰 町			1	33
有 田 町				
大 町 町				
江 北 町			1	28
白 石 町	1	7	8	100
太 良 町				
郡 計	3	20	13	213
県 計	17	178	56	983

《 参考 》

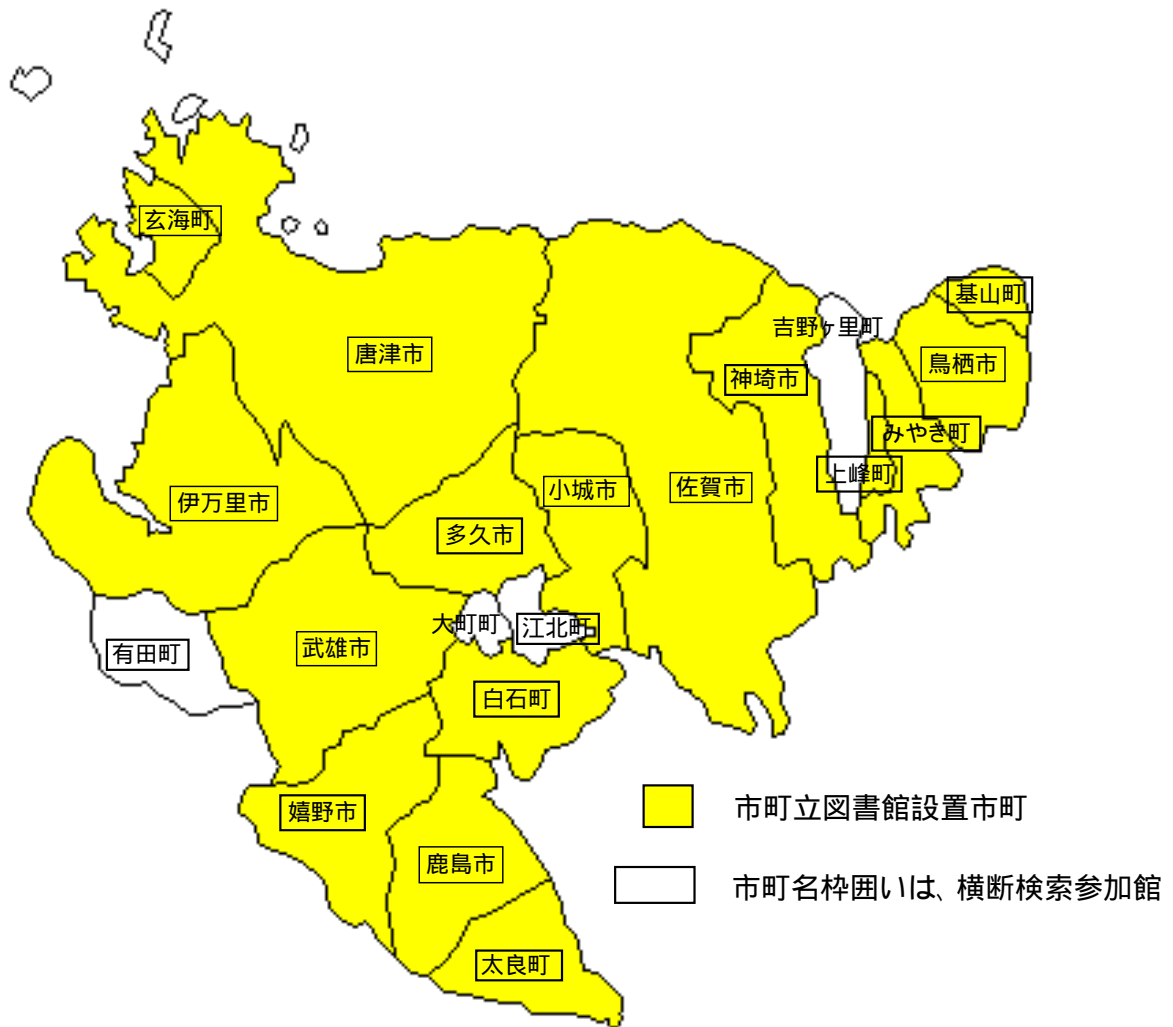
佐賀県内公共図書館一覽

平成22年5月31日現在

番号	館名	郵便番号	所在地	電話番号	FAX番号	設立年
1	佐賀県立図書館	840-0041	佐賀市内二丁目1番41号	0952-24-2900	0952-25-7049	大正2年 1913年
2	佐賀市立図書館	840-0815	佐賀市天神三丁目2番15号	0952-40-0001	0952-40-0111	平成8年 1996年
3	佐賀市立図書館 大和館	840-0201	佐賀市大和町大字尼寺1875番地 ウエルネス大和	0952-62-3746	0952-62-7655	平成15年 2003年
4	佐賀市立図書館 諸富館	840-2105	佐賀市諸富町大字諸富津7	0952-47-2002	0952-47-2442	平成17年 2005年
5	佐賀市立図書館 東与賀館	840-2221	佐賀市東与賀町下古賀1228-3	0952-45-3939	0952-45-0616	平成8年 1996年
6	佐賀市立図書館 富士館	840-0501	佐賀市富士町大字古湯2624	0952-58-3590	0952-58-3591	平成20年 2008年
7	佐賀市立図書館 三瀬館	842-0301	佐賀市三瀬村三瀬2762-2	0952-56-2007	0952-56-2007	平成21年 2009年
8	唐津市近代図書館	847-0816	唐津市新興町(JR唐津駅南前)	0955-72-3467	0955-72-3523	明治43年 1910年
9	唐津市相知図書館	849-3201	唐津市相知町相知1959-5	0955-62-4194	0955-62-4193	昭和56年 1981年
10	鳥栖市立図書館	841-0053	鳥栖市布津原町11-21	0942-85-3630	0942-84-2828	昭和43年 1968年
11	多久市立図書館	846-0002	多久市北多久町大字小侍7-1	0952-75-2233	0952-75-2233	大正13年 1924年
12	伊万里市民図書館	848-0027	伊万里市立花町4110-1	0955-23-4646	0955-22-3231	昭和29年 1954年
13	武雄市図書館・歴史資料館	843-0022	武雄市武雄町武雄5304-1	0954-20-0222	0954-20-0223	大正5年 1916年
14	鹿島市民図書館	849-1312	鹿島市大字納富分2700-1	0954-63-4343	0954-63-2217	大正7年 1918年
15	小城市民図書館 三日月館	845-0021	小城市三日月町長神田1845	0952-72-4946	0952-72-1828	平成8年 1996年
16	小城市民図書館 小城館	845-0001	小城市小城町158-4	0952-71-1131	0952-71-1146	平成11年 1999年
17	嬉野市塩田図書館	849-1411	嬉野市塩田町馬場下甲1782	0954-66-9130	0954-66-9136	昭和31年 1956年
18	嬉野市嬉野図書館	843-0301	嬉野市嬉野町大字下宿乙1298	0954-42-1550	0954-42-2948	平成15年 2003年
19	神崎市立図書館	842-0007	神崎市神崎町鶴3388-5	0952-53-2325	0952-53-4940	平成21年 2009年
20	神崎市立図書館 千代田分館	842-0053	神崎市千代田町直鳥166-1	0952-44-2731	0952-44-3287	平成21年 2009年
21	神崎市立図書館 脊振分館	842-0201	神崎市脊振町広滝593-3	0952-59-2048	0952-51-9030	平成21年 2009年
22	基山町立図書館	841-0204	三養基郡基山町宮浦350-6	0942-92-0289	0942-92-1108	昭和57年 1982年
23	上峰町図書館	849-0123	三養基郡上峰町坊所606	0952-52-4934	0952-52-4937	平成5年 1993年
24	みやき町立図書館	849-0101	三養基郡みやき町原古賀1043	0942-94-4511	0942-94-4851	昭和53年 1978年
25	ゆうあい図書館	849-0401	杵島郡白石町大字福富3535-1	0952-87-2171	0952-87-2179	平成16年 2004年
26	大橋記念図書館	849-1602	藤津郡太良町大字多良1-17	0954-67-2282	0954-67-2282	昭和61年 1986年
27	玄海町立図書館	847-1422	東松浦郡玄海町大字新田1809-2	0955-52-6688	0955-52-5015	平成21年 2009年

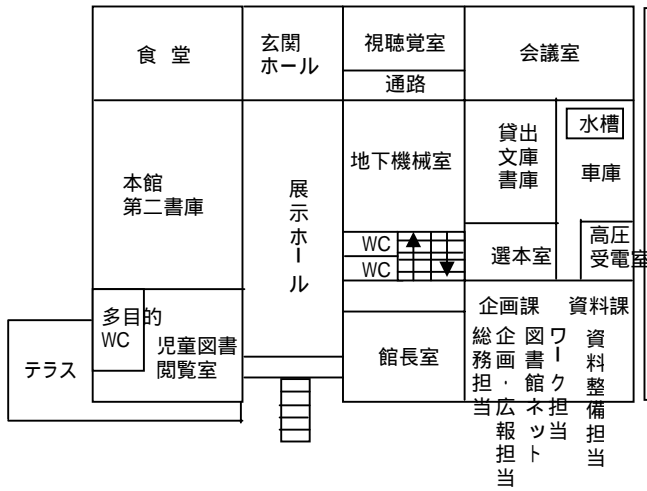
佐賀県内市町村立図書館設置状況図

平成22年5月31日現在

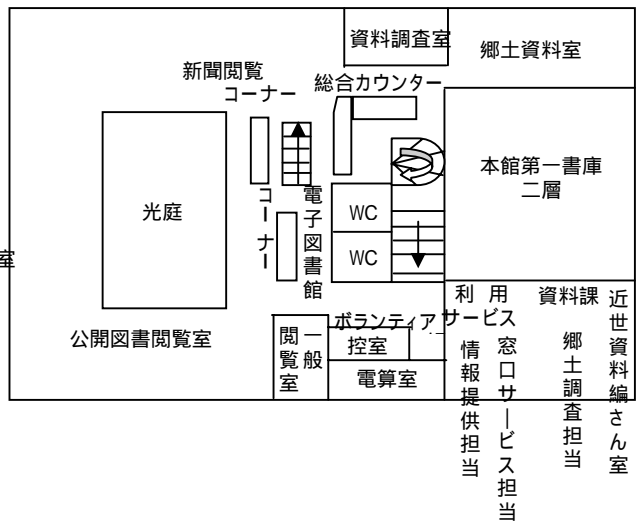


佐賀県立図書館 建物配置図

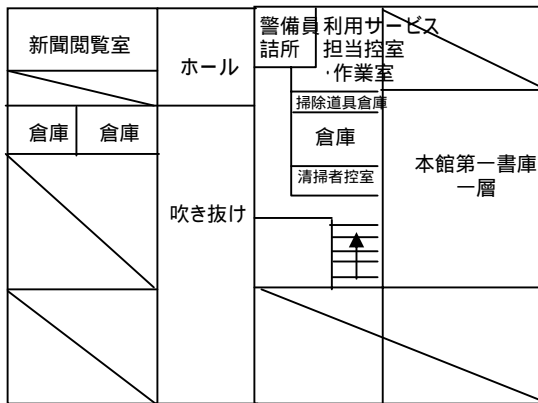
一階平面図



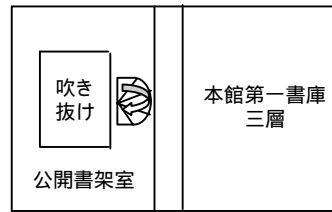
二階平面図



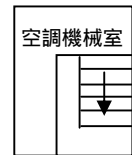
中二階平面図



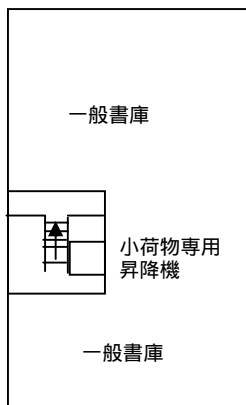
中三階平面図



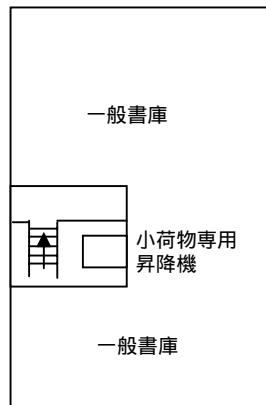
屋上平面図



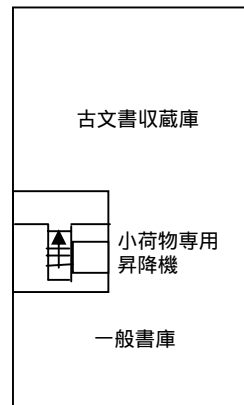
新館書庫平面図



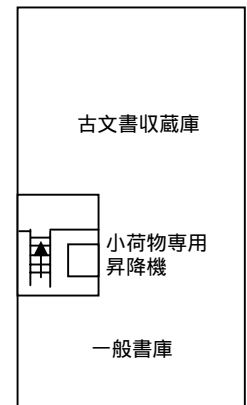
1階平面図(下層)



1階平面図(上層)



2階平面図(下層)



2階平面図(上層)

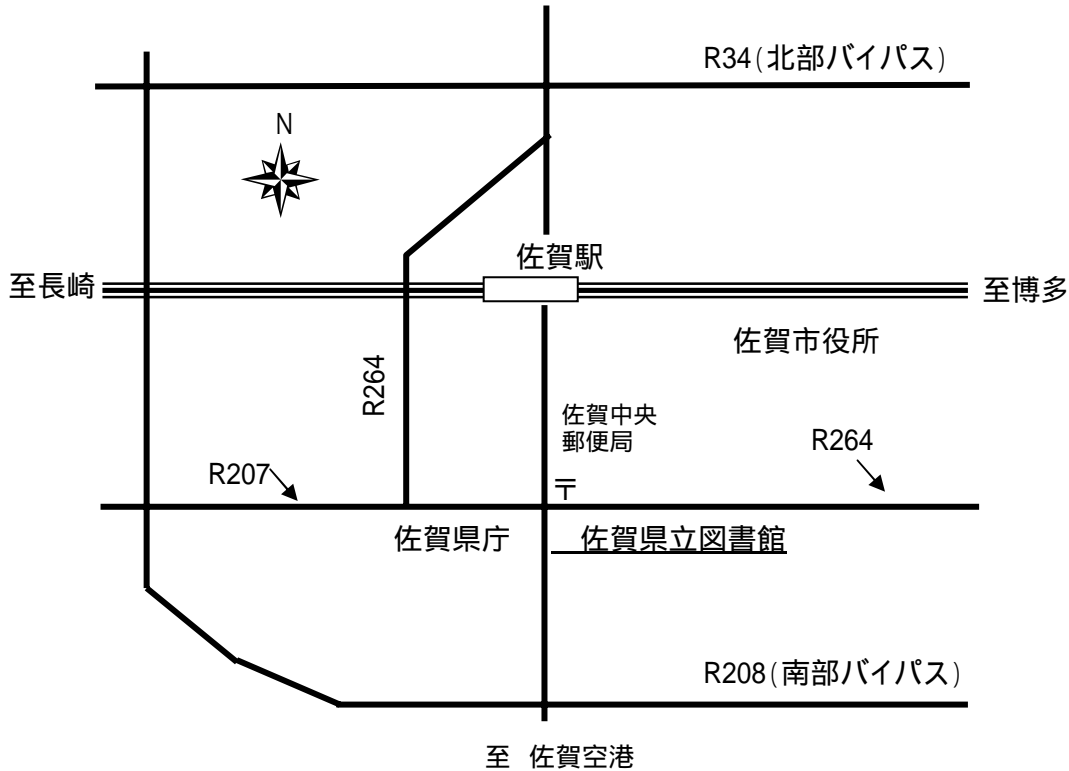
平成22年度開館時間・休館日

開館時間 平日(月～土曜日)・日曜、祝日 9:00～20:00
ただし、児童図書閲覧室は10:00～17:00まで
古文書の閲覧は9:00～17:00まで

休館日 毎月最終水曜日
年末年始(12月30日～1月3日)
特別整理期間(9月30日～10月5日)

案内図

佐賀駅から南へ徒歩20分、近隣のバス停は県庁前または佐嘉神社前

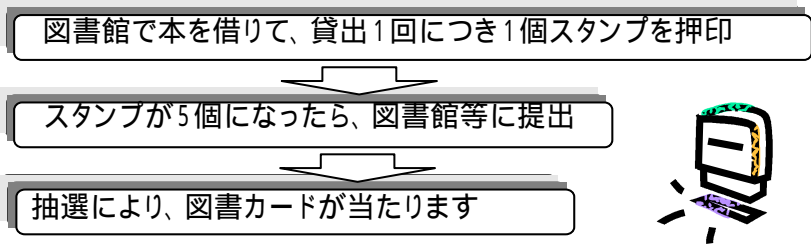


… 佐賀県は、「図書館先進県づくり」をすすめています…

佐賀県は、『県は一つの大きな図書館！』をキャッチフレーズに、公共図書館（県・市町立図書館、公民館図書室、学校図書館や大学図書館等）が全体で一つの大きな図書館として機能し、“だれでも、いつでも、どこでも、なんでも”必要な情報が手に入る「図書館先進県づくり」を進めています。

「使おうビッグライブラリー」スタンプキャンペーン実施中！

「図書館先進県づくり」により、ますます便利になっている県内の図書館等を、多くの県民の皆さんに利用していただくため、現在、スタンプキャンペーンを行っています。（平成23年2月末まで実施）



平成21年度

佐賀県立図書館 年報

〒840-0041
佐賀市城内二丁目1番41号
TEL 0952-24-2900
FAX 0952-25-7049
URL <http://www.pref.saga.lg.jp/kentosyo/>
E-mail saga-kentosyo@manabisaga.jp